

22 ตุลาคม 2547


ตลาดหุ้นไทย

	ปิด	เปลี่ยน	%เปลี่ยน
SET	649.27	-3.19	-0.49
SET 50	45.48	-0.19	-0.42
มูลค่า (ด้านหุ้น)	1,185.46	-267.21	-18.39
มูลค่า (ด้านบาท)	11,794.71	-2,004.52	-14.53

กลุ่มผู้ลงทุน

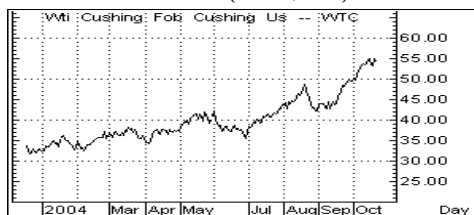
(ด้านบาท)	สถาบัน	ต่างประเทศ	รายย่อย
รายวัน			
ซื้อ	867	2,848	8,080
ขาย	1,108	2,825	7,862
สุทธิ	-241.4	+23.5	+217.8
ตั้งแต่ต้นเดือน			
ซื้อ	25,509	62,334	212,579
ขาย	26,731	59,422	214,269
สุทธิ	-1,221.9	+2,911.8	-1,689.9
ตั้งแต่ต้นปี			
ซื้อ	351,355	838,827	3,001,295
ขาย	332,741	870,709	2,988,027
สุทธิ	+18,613.8	-31,881.7	+13,267.9

ตลาดหุ้นโลก

	ปิด	เปลี่ยน	%เปลี่ยน
ดาวโจนส์	9,870	-16.7	-0.17
แนสแด็ก	1,954	+20.6	+1.07
นิกเกอิ	10,789	-93.0	-0.85
ฮั่งเส็ง	13,015	+16.1	+0.12

ตลาดเงิน

	ปิด	ก่อน	เปลี่ยน
บาท/ดอลลาร์	41.30	41.29	+0.01
เยน/ดอลลาร์	107.51	108.25	-0.74
MLR	5.75	5.75	+0.00
Interbank O/N	1.68	1.55	+0.13

ราคาน้ำมัน (ดอลลาร์/บาร์เรล)

บทวิเคราะห์

- TNX : IPO
- HANA : คาดการณ์ผลประกอบการไตรมาส 3/47 "ซื้อ"
- BANPU : ยื่นประมูลโรงไฟฟ้าในอินโดนีเซีย ช่วยเพิ่มความมั่นคงให้กับยอดขายถ่านหิน "ทยอยสะสม"
- PF : กำไรปกติไตรมาส 3 คาดว่าจะลดลง 3.8% เทียบกับปีก่อน "ซื้อ"

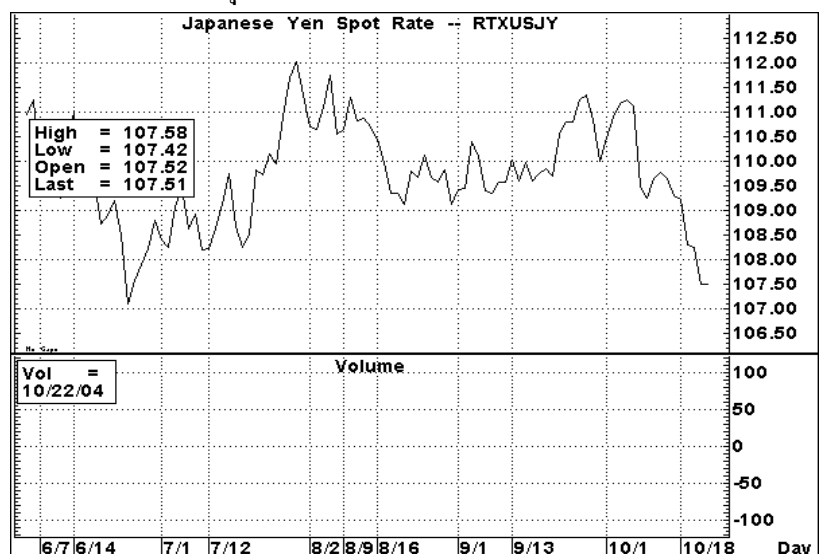
สรุปปัจจัยกระทบตลาด/ประเมินแนวโน้มตลาด

➤ เรายังคงมองโลกในแง่ดีโดยสรุป

โดยมีปัจจัยลบ และ บวกคานกันแต่โดยรวมเห็นว่าตลาดน่าจะขึ้นได้แม้จะมีการซื้อขายน้อย และ แปรผันจากปัจจัยดังต่อไปนี้คือ

การมองมุมมอง

- เสถียรภาพค่าเงินบาท (เม็ดเงินไหลเข้าเอเชีย) เรามองเสถียรภาพก่อนแม้ว่าในปัจจุบันค่าเงินเยนจะแข็งค่ามากจากการขาดดุลการค้า การชำระหนี้สหรัฐ แต่การขึ้นโอกาสอัตราดอกเบี้ยสหรัฐ และการเข้าซื้อพันธบัตรในสหรัฐจากรัฐบาลญี่ปุ่นเพื่อชะลอการแข็งตัวของเงินเยนจะทำให้รอบหมุนของเงินไหลเร็วขึ้น

พลวัตค่าเงินเยนในปัจจุบัน


- การถึงจุดหมุนราคาสินค้าโภคภัณฑ์ หลักใหญ่เป็นราคาน้ำมัน และ สินค้าปฐมภูมิพื้นฐานที่เราได้พูดถึงต่อเนื่องมามากแล้ว
- การลดภาระการสนับสนุนราคาขายปลีกน้ำมันเป็นระยะเป็นเรื่องดีในระยะกลาง แม้จะต้องรับผลในระยะสั้นจากกระเป๋าสตางค์ผู้บริโภค และ ต้นทุนการผลิต แต่กลไกราคาจะเป็นตัวปรับที่มีประสิทธิภาพที่สุด จะทำให้ตลาดรู้ว่าควรมีต้นทุนที่แท้จริง และ จะจัดการอย่างไรได้มากที่สุด
- การเข้าตลาดของหุ้นขนาดกลาง และ ใหญ่ที่จะปลุกการซื้อขายของตลาดได้บ้าง เช่น TOP MCOT และ TNX เป็นการเพิ่มสินค้าพร้อมซื้อ และ มูลค่าตลาด แต่ก็ไม่ได้เป็นนัยมากกว่าสภาพแวดล้อมอื่น ๆ

การมองมุมมอง

- ผลลบของราคาน้ำมัน และ การชะลอตัวเศรษฐกิจโลก/ไทยต่อกำไรบริษัท โดยคงจะเริ่มมองในไตรมาส 4/47 เริ่มจากการชะลอตัวจากผู้บริโภคที่โดนเรื่องน้ำมันเบนซิน ในไตรมาส4/47-ครึ่งปีหน้าเป็นเบื้องต้นเนื่องจากการปรับตัวขึ้นจากนโยบายน้ำมันดีเซล โดยในไตรมาส 3/47 กำไรออกมาในเกณฑ์ดีเป็นส่วนใหญ่ แต่ศักยภาพกำไรก็ขึ้นอยู่กับจัดการของบริษัท และ แนวโน้มราคาน้ำมันในเวลาต่อไป
- การขาดดุลการค้าทำให้การบริหารเงินตราต่างประเทศลำบากมากขึ้น โดยมีเงินจากการท่องเที่ยวเข้าสู่ประเทศสุทธิ 400-500 ล้านดอลลาร์ต่อเดือน ในขณะที่ดุลการค้าจะขาดดุล หรือ เกินดุลน้อยมาก และ อัตราดอกเบี้ยภายในไม่สามารถดึงเงินเข้ามาในประเทศได้ ดังนั้นหากใช้หวั่นไหว หรือ มีการก่อการร้ายที่กระทบการท่องเที่ยวก็จะเป็นปัญหา

ข่าวกระทบทิศทางหุ้น

- TNX <IPO> ผู้นำเหล็กกล้าไร้สนิมรีดเย็นในภูมิภาคอาเซียน

คำชี้แจงที่สำคัญ : อนึ่ง บริษัทหลักทรัพย์ กิมเอ็ง (ประเทศไทย) จำกัด (มหาชน) อาจเข้าร่วมเป็นผู้จัดจำหน่ายและรับประกันการจัดจำหน่ายหุ้นที่เสนอขายให้กับบุคคลทั่วไปของ บมจ. ไทยน็อกซ์ สเตนเลส (TNX)

บมจ. ไทยน็อกซ์ สเตนเลส (TNX) ประกอบธุรกิจหลักผลิตและจำหน่าย เหล็กกล้าไร้สนิมรีดเย็นรายเดียวในประเทศไทย และ เป็นผู้นำในตลาดเหล็กกล้าไร้สนิมรีดเย็นในภูมิภาคอาเซียน บริษัทจะเสนอขายหุ้นเพิ่มทุนให้กับประชาชนทั่วไปจำนวน 3,400 ล้านหุ้น แบ่งเป็นหุ้นเพิ่มทุนใหม่จำนวน 329.6 ล้านหุ้น หุ้นจากกลุ่มผู้ถือหุ้นเดิม 3,070.4 ล้านหุ้น ทำให้ทุนจดทะเบียนเรียกชำระแล้วจะเพิ่มขึ้นเป็น 8,000 ล้านบาท (8,000 ล้านหุ้น)

เหล็กกล้าไร้สนิมรีดเย็นนับเป็นวัสดุที่มีประโยชน์ใช้สอยไร้ขีดจำกัด ด้วยคุณสมบัติเด่น ทำให้เป็นวัสดุที่ใช้ในหลายอุตสาหกรรมต่อเนื่อง และมีการเติบโตของปริมาณการใช้เฉลี่ย 5.99% ต่อปี ในระหว่างปี 2543-2546 บริษัทฯประเมินว่าในช่วงปี 2547 – 2551 ความต้องการใช้จะมีการเติบโตเฉลี่ยประมาณ 5% สำหรับประเทศไทยเป็นประเทศที่มีศักยภาพในการเติบโตของการบริโภคเหล็กกล้าไร้สนิมรีดเย็นอีกมาก เนื่องจากอัตราการใช้เหล็กกล้าไร้สนิมรีดเย็นในประเทศไทยค่อนข้างต่ำคือร้อยละ 2.14 กิโลกรัมต่อคนต่อปี เมื่อเทียบกับ ประเทศพัฒนาแล้วมีอัตราการใช้สูงระหว่าง 5-17 กิโลกรัมต่อคนต่อปี

บริษัทเป็นผู้ผลิตรายเดียวในประเทศไทย ด้วยส่วนแบ่งการตลาดเท่ากับ 61% และ บริษัทฯยังมีความสามารถในการแข่งขัน ที่จะส่งออกคิดเป็นสัดส่วนประมาณ 39-43% ของยอดขายรวม โดยอาศัยพันธมิตรธุรกิจคือ กลุ่มอาร์ซีลอร์ (Arcelor) ซึ่งเป็นผู้ผลิตเหล็กกล้ารายใหญ่ที่สุดของโลก ดังนั้น ในปี 2547 เราประเมินว่า TNX จะมียอดขายรวมเท่ากับ 15,196 ล้านบาท เพิ่มขึ้น 24% และมีกำไรจากการดำเนินงานปกติ 2,137 ล้านบาท ขยายตัวเพิ่มขึ้น 113%

เราประเมินราคาเหมาะสมของ TNX เท่ากับ 3 บาทต่อหุ้น ภายใต้วิธีส่วนลดกระแสเงินสดที่อัตราส่วนลด (WACC) 11.7% ในช่วงระยะเวลา 2547-2553 ที่ราคาเหมาะสมจะซื้อขายที่ P/E ปี 2547 เท่ากับ 11.3 เท่า, EV/EBITDA 8 เท่า และ P/BV 2 เท่า นอกจากนี้ TNX ยังมีฐานะการเงินที่แข็งแกร่ง คือ มีฐานะเป็นเงินสดสุทธิ <เอกสารแนบ>

• **HANA<19.4 บาท: ชื้อ> คาดกำไรไตรมาส 3 จะลดตัวแต่ภาพรวมยังคงสดใส**

เราคาดว่า บมจ. ฮานา ไมโครอิเล็กทรอนิกส์ (HANA) จะประกาศผลประกอบการไตรมาส 3 มีกำไรปกติ 456 ล้านบาท ลดลง 8.4% จากไตรมาสก่อนเนื่องจากการระบายสินค้าคงคลังของลูก้าผลิตภัณฑ์ IC หลังจากเติบโตอย่างมากในครึ่งปีแรก ทั้งนี้ ประเมินการกำไรปกติดังกล่าวยังคงสูงกว่าช่วงเวลาเดียวกันของปีก่อนถึง 61% เนื่องจากการขยายตัวอย่างต่อเนื่องของเกือบทุกผลิตภัณฑ์หลัก

ดังนั้น ประเมินการกำไรปกติ 9 เดือนแรกของปีนี้จึงเป็น 1.5 พันล้านบาท สูงกว่าช่วงเวลาเดียวกันของปีก่อนราว 28.5% และแม้จะเท่ากับ 79% ของประมาณการทั้งปีของเรา เรายังคงประมาณการกำไรปกติปีนี้อย่างระมัดระวังที่ 1.91 พันล้านบาท

ผู้บริหารของ HANA คาดว่ายอดขาย IC จะฟื้นตัวเล็กน้อยในไตรมาส 6 และเราคาดว่าจะฟื้นตัวอย่างต่อเนื่องในปีหลัง โดยเฉพาะอย่างยิ่งหลังจากเริ่มโรงงานใหม่ในประเทศจีน นอกจากนี้ แนวโน้มผลิตภัณฑ์ RFID ยังคงสดใส เนื่องจากความต้องการในตลาดโลกมีการขยายตัวอย่างต่อเนื่อง โดยห้างใหญ่ระดับโลกต่างทยอยเริ่มกำหนดให้ผู้จัดส่งสินค้าติด Smart tag ที่สินค้าทุกชิ้น

หุ้น HANA ยังคงเป็นหุ้นที่เราชอบที่สุดในกลุ่มอิเล็กทรอนิกส์ เนื่องจากการกระจายความเสี่ยงจากผลิตภัณฑ์ที่หลากหลาย และฐานะการเงินที่แข็งแกร่งโดยปลอดหนี้และมีเงินสดในมือถึง 2.7 พันล้านบาท ณ ไตรมาส 2 นอกจากนี้ราคาหุ้นปัจจุบันซื้อขายที่ EV/EBITDA เพียง 4.1 เท่า และมีส่วนต่างถึง 26% จากราคาเหมาะสม 24.5 บาท/หุ้น ซึ่งอ้างอิง PER ปีหน้า 10 เท่า รวมถึงให้อัตราเงินปันผลตอบแทนประมาณ 6% ด้วย ดังนั้น เรายังคงคำแนะนำ **ซื้อ** สำหรับหุ้น HANA <เอกสารแนบ>

• **BANPU <159 บาท : ทอยสะสม> ยื่นประมูลโรงไฟฟ้าในอินโดนีเซีย ช่วยเพิ่มความมั่นคงให้กับยอดขายถ่านหิน**

จากการที่ได้สัมภาษณ์กับผู้บริหารของ บมจ. บ้านปู (BANPU) เมื่อวันก่อนเกี่ยวกับการแสดงความจำนงยื่นขอประมูลสร้างโรงไฟฟ้าถ่านหินกำลังการผลิต 200 เมกกะวัตต์ในประเทศอินโดนีเซียที่มีชื่อโครงการว่า

โรงไฟฟ้าสุมาตรา ผู้บริหารได้เปิดเผยว่าขณะนี้กำลังอยู่ในระหว่างการยื่นความจำนงเบื้องต้น (Prequalification) ให้กับทาง PT PLN ซึ่งเป็นผู้ดำเนินการไฟฟ้าของทางประเทศอินโดนีเซีย

โดยในปัจจุบันมีผู้แสดงความจำนงเบื้องต้นอยู่ 9 ราย และจะทำการพิจารณาบริษัทที่มีคุณสมบัติเบื้องต้นเหมาะสมภายในปลายปีนี้ จากนั้นบริษัทที่มีคุณสมบัติผ่านเกณฑ์จะมีระยะเวลา 5 เดือน เพื่อที่จะยื่นประมูลโรงไฟฟ้าในขั้นสุดท้ายก่อนที่เริ่มก่อสร้างประมาณปลายปีหน้า สำหรับโรงไฟฟ้าสุมาตรามีแผนที่จะเปิดดำเนินการผลิตเชิงพาณิชย์ในช่วงปลายปี 2550 หรือ อย่างช้าต้นปี 2551

เราคาดว่าบริษัทจะประกาศผลการดำเนินงานไตรมาส 3/47 ออกมามีกำไรสุทธิ 1,038 ล้านบาท คิดเป็นกำไรต่อหุ้น 3.82 บาท เพิ่มขึ้น 114% yoy ซึ่งเป็นผลมาจากรับรู้ผลกำไรจากการขายหุ้น ATC , เงินปันผลรับจาก RATCH และ ผลประกอบการของธุรกิจถ่านหินที่ปรับตัวดีขึ้นมาก สำหรับทั้งปีเรายังคงคาดว่าบริษัทจะสามารถทำกำไรสุทธิได้ 2,879 ล้านบาท คิดเป็นกำไรต่อหุ้น 10.6 บาท เติบโต 41% yoy จากอัตราเงินปันผลตอบแทนที่ระดับ 2.5% และ Upside 17% จากราคาที่เหมาะสมของเรตามวิธี Break up value ที่ 186 บาท ทำให้เรายังคงคำแนะนำ **ทอยสะสม** <เอกสารแนบ>

• **PF <5.70 บาท : ชื้อ> กำไรปกติไตรมาส 3 คาดว่าจะลดลง 3.8% เทียบกับปีก่อน**

เราคาดว่า PF จะประกาศกำไรปกติไตรมาส 3/47 ที่ลดลงจากไตรมาสก่อน โดยเท่ากับ 198 ล้านบาท ลดลง 4% เทียบกับปีก่อน และ 23% เทียบกับไตรมาสก่อน แม้ว่า PF จะทำยอดขายได้อย่างแข็งแกร่งที่ 1.70 พันล้านบาทในไตรมาส 3/47 เราคาดว่าบริษัทจะรับรู้รายได้ที่ 998 ล้านบาท เพิ่มขึ้น 12% เทียบกับปีก่อน แต่ลดลง 10% เทียบกับไตรมาสก่อน อัตรากำไรขั้นต้นคาดว่าจะลดลงเป็น 36.9% จาก 38.5% ไตรมาสที่แล้ว เนื่องจากยอดขายของ PF ส่วนใหญ่มาจากบ้านหลังเล็กซึ่งมีอัตรากำไรต่ำกว่าบ้านหลังใหญ่ ค่าใช้จ่ายขายและบริหารคาดว่าจะเพิ่มขึ้น 52% เทียบกับปีก่อนและ 3% เทียบกับไตรมาสก่อน เนื่องจากค่าใช้จ่ายในการทำโปรโมชั่นสูง เป็นผลให้อัตรากำไรจากการประกอบการลดลง 18.3%

จากรายได้ซึ่งรับรู้ต่ำกว่าคาดในไตรมาส 3 เรายังปรับลดประมาณการรายได้ที่รับรู้ในปี 2547 ลง 8% เป็น 4.13 พันล้านบาท และปรับลดประมาณการกำไรในปีนี้เป็น 1.21 พันล้านบาท จากสมมุติฐานอัตราการจ่ายเงินปันผล 20% ของกำไรสุทธิ PF คาดว่าจะจ่ายเงินปันผลที่ 0.3 บาท/หุ้นสำหรับผลการดำเนินงานปี 2547 คิดเป็นอัตราเงินปันผลตอบแทนที่ 5.3% ณ ราคาหุ้นปัจจุบัน

จากประมาณการที่เราปรับใหม่แล้ว จะได้ NPV ลดลงเล็กน้อยเป็น 8.4 บาท/หุ้น อย่างไรก็ตามราคาหุ้นปัจจุบันยังคงน่าสนใจ โดยซื้อขายอยู่ที่ PER ที่ 3.8 เท่า และต่ำกว่ามูลค่าตามบัญชีที่ 6.2 บาท/หุ้น ด้วยเหตุนี้เรายังคงคำแนะนำ **ซื้อ** สำหรับหุ้น PF <เอกสารแนบ>

สรุปผลการดำเนินงานประกอบการไตรมาส 3/47 กลุ่มหลักทรัพย์และบริษัททั่วไป

หุ้น	กำไรที่คาดไว้(ล้านบาท)			กำไรที่ประกาศ (ล้านบาท)			กำไร			คำแนะนำ	วันที่ผลประกอบการออก	นักวิเคราะห์
	3Q47E	qoq	yoy	3Q47	2Q47	3Q46	46	47E	48E			
BAY	1,357	38%	97%	1,561	1,133	792	3,053	5,433	6,194	ทยอยสะสม	19 ต.ค. 47	กุนเมฆ Ext 1560
SCIB	1,272	(18%)	75%	1,390	1,558	727	3,606	6,023	6,833	ทยอยสะสม	12 ต.ค. 47	
KBANK	3,243	6%	75%	3,378	3,202	1,928	14,814	15,019	12,868	ซื้อลงทุน	19 ต.ค. 47	
SCB	3,455	(29%)	7%	3,637	4,869	3,232	12,460	17,767	15,492	ซื้อ	18 ต.ค. 47	
BBL	4,368	8%	31%	4,633	4,295	3,546	11,342	17,022	17,878	ซื้อ	20 ต.ค. 47	
TISCO	343	(12%)	(29%)	347	390	482	1,890	1,987	2,380	ทยอยสะสม	18 ต.ค. 47	
KTB	4,178	136%	(14%)	3,795	1,611	4,392	8,697	14,651	14,955	ซื้อลงทุน	19 ต.ค. 47	
NFS	500	(15%)	(34%)	665	589	761	1,723	2,669	2,432	ซื้อลงทุน	18 ต.ค. 47	
SCC	10,113	31%	108%	-	7,742	4,864	19,954	32,943	32,407	ซื้อ	-	กุนสุรชัย Ext 1420
MS	385	375%	n.a.	-	81	(110)	(42)	1,367	1,645	ทยอยสะสม	-	
SSI*	908	(37%)	26%	-	1,452	719	4,702	5,942	6,170	ซื้อลงทุน	-	
TRU	139	19%	7%	-	117	130	335	640	770	ซื้อลงทุน	-	
DCC*	143	(16%)	(9%)	-	170	157	502	731	901	ซื้อเมื่ออ่อนตัว	-	
TYCN	278	59%	182%	-	175	98	555	829	1,091	ซื้อลงทุน	-	
TTA*#	1,086	(33%)	539%	-	1,612	170	779	4,269	5,555	ซื้อ	-	กุนดาวดี Ext 1470
PSL*	1,286	20%	340%	-	1,075	292	1,211	3,937	4,496	ซื้อ	-	
TVO*	40	(81%)	(39%)	-	217	66	642	587	778	ถือ	-	
SPALI*	72	(42%)	(47%)	-	125	136	1,222	631	823	ทยอยสะสม	-	กุนสุรศักดิ์ Ext 1520
CK	82	(30%)	(71%)	-	117	286	285	334	847	ซื้อเมื่ออ่อนตัว	-	
KTECH	32	231%	-	-	10	-	40	108	171	ซื้อลงทุน	-	
STECON	69	70.9%	(62%)	-	41	182	604	288	870	ทยอยสะสม	-	
BECL	485	8%	113%	-	449	228	1,233	1,969	1,736	ซื้อ	-	
PF	198	(23%)	(14%)	-	257	229	1,157	1,208	847	ซื้อ	-	
NPC	983	34%	85%	-	734	531	2,317	3,519	4,697	ซื้อ	-	กุนกิติชานู Ext 1570
PTTEP	4,064	24%	4%	-	3,277	3,891	12,028	14,944	15,441	เต็มมูลค่า	-	
BANPU	1,038	(8%)	114%	-	1,130	485	2,046	2,879	3,454	ทยอยสะสม	-	
TPC	323	(28%)	360%	421	581	91	1,198	1,278	2,521	ซื้อ	19 ต.ค. 47	
BAFS	103	3%	32%	-	100	78	313	389	388	ซื้อลงทุน	-	
TOC	2,214	171%	3520%	2,475	912	68	1,407	6,048	8,973	ซื้อลงทุน	18 ต.ค. 47	
RATCH	1,658	8%	5%	-	1,529	1,586	5,436	6,140	6,238	ทยอยสะสม	-	
ITV	32	14%	n.a.	-	28	(178)	(660)	136	182	ถือ	-	กุนสุทธาทิพย์ Ext 1430
MACO	20	2%	3%	-	19	19	65	110	138	ทยอยสะสม	-	
HMPRO	92	5%	60%	-	88	57	207	358	419	ซื้อ	-	
CMO	17	324%	n.a.	-	4	n.a.	27	39	52	ซื้อ	-	

หุ้น	กำไรที่คาดไว้(ล้านบาท)			กำไรที่ประกาศ (ล้านบาท)			กำไร			คำแนะนำ	วันที่ผลประกอบการออก	นักวิเคราะห์
	3Q47E	qoq	yoy	3Q47	2Q47	3Q46	46	47E	48E			
ADVANC*	5,071	1%	6%	-	5,025	4,798	18,529	19,740	19,973	ซื้อลงทุน	-	คุณศัลยา Ext 1550
SAMART*	144	58%	n.a.	-	91	(49)	(52)	359	478	ซื้อ	-	
SIM*	119	65%	72%	-	72	69	240	300	341	ทยอยสะสม	-	
TT&T	236	n.a.	(68%)	-	(540)	736	984	18	72	เต็มมูลค่า	-	
HANA*	456	(8%)	61%	-	498	283	1,669	1,908	1,925	ซื้อ	-	

*Norm. profit

#งวดผลประกอบการไตรมาส 4/47

สาขากรุงเทพฯ

สำนักงานใหญ่

สำนักงานใหญ่เมอร์คิวรี ทาวเวอร์ ชั้น 8-10
 540 ถนนเพลินจิต แขวงลุมพินี
 เขตปทุมวัน กรุงเทพฯ 10330
 โทร 0-2658-6300
 โทรสาร 0-2658-6301

สาขาพารุค

125 อาคารดิโอดีศยามพลาซ่า ชั้น 3 ถนน
 พารุค แขวงวังบูรพาภิรมย์ เขตพระนคร
 กรุงเทพฯ 10200
 โทร 0-2225-0242
 โทรสาร 0-2225-0523

สาขาเอ็มโพเรียม

622 อาคารเอ็มโพเรียม ชั้น 14
 ถนนสุขุมวิท แขวงคลองตัน เขตคลองเตย
 กรุงเทพฯ 10110
 โทร 0-2664-9800
 โทรสาร 0-2664-9811

สาขายาวราช

215 อาคารแกรนด์ไชน่า ชั้น 4
 ถนนยาวราช แขวงสัมพันธวงศ์
 เขตสัมพันธวงศ์ กรุงเทพฯ 10100
 โทร 0-2622-9412
 โทรสาร 0-2622-9383

สาขาพานิชย์

1201/114 ซอยลาดพร้าว 94 (ปีนิมิต)
 ถนนศรีวิภา แขวงวังทองหลาง
 เขตวังทองหลาง กรุงเทพฯ 10310
 โทร 0-2935-6111
 โทรสาร 0-2935-6070

สาขานครราชสีมา 1

154/1 อาคารราชสีมาเซ็นเตอร์ ชั้น 3
 ห้อง 3B ถนนมัสยิด อำเภอเมือง
 จังหวัดนครราชสีมา 30000
 โทร (044) 269-400
 โทรสาร (044) 269-410

สาขาชลบุรี

57/1-2 ถนนพาสเตอร์
 ตำบลบางปลาสร้อย อำเภอเมืองชลบุรี
 จังหวัดชลบุรี 20000
 โทร (038) 792-479
 โทรสาร (038) 792-493

สาขาสุมทรวงกรม

74/27-28 ซ.บางจะเกร็ง 4 ถนนพระราม 2 ต.
 แม่กลอง อ.เมือง จ.สมุทรสงคราม 75000
 โทร. (034) 724-062 ถึง 67
 โทรสาร (034) 724-068

สาขาภูเก็ต

22/39-40 อาคารราชนิเวศพลาซ่า
 ถนนหลวงพ่อดำ วัลลภ ตำบลตลาดใหญ่
 อำเภอเมืองภูเก็ต จังหวัดภูเก็ต 83000
 โทร (076) 355-730-6
 โทรสาร (076) 355-737

สาขาโศก

159 อาคารเสริมมิตร ชั้น 25
 ซอยสุขุมวิท 21 ถนนโศก แขวงคลองเตย
 เหนือ เขตวัฒนา กรุงเทพฯ 10110
 โทร 0-2665-7000
 โทรสาร 0-2665-7050

สาขาศรีนครินทร์

1145 หมู่ที่ 5 อาคารเอกไพลินทาวเวอร์ ชั้น 3
 ถนนศรีนครินทร์ ตำบลสำโรงเหนือ
 อำเภอเมืองสมุทรปราการ
 จังหวัดสมุทรปราการ 10270
 โทร 0-2758-7003
 โทรสาร 0-2758-7248

สาขาฟิวเจอร์ พาร์ค รังสิต

ศูนย์การค้า ฟิวเจอร์ พาร์ค รังสิต ห้อง 118
 ชั้น 1 F เลขที่ 161 ม.2 ถ.พหลโยธิน ต.ประชาธิ
 ราช อ.ธัญบุรี จ.ปทุมธานี 12130
 โทร 0-2958-0591
 โทรสาร 0-2958-0590

สาขานิยะ

52 อาคารนิยะพลาซ่า 20 ถนนสีลม แขวงสุริ
 ยวงค์ เขตบางรัก กรุงเทพฯ 10500
 โทร 0-2231-2700
 โทรสาร 0-2231-2349-50

สาขาค้างจังหวัด

สาขาเชียงใหม่ 1

244 อาคารสำนักงาน ชั้น 2-3
 ถนนวิบูลย์ ตำบลหายยา อำเภอเมืองเชียงใหม่
 จังหวัดเชียงใหม่ 50100
 โทร (053) 284-000
 โทรสาร (053) 284-019

สาขานครราชสีมา 2

อาคารสำนักงานชั้น 7 เดอะมอลล์นครราชสีมา
 1242/2 ถนนมิตรภาพ ตำบลในเมือง อำเภอ
 เมือง จังหวัดนครราชสีมา 30000
 โทร (044) 288-455
 โทรสาร (044) 288-466

สาขาระยอง

180/1-2 อาคารสามัคคี ชั้น 2
 ถนนสุขุมวิท ตำบลเชิงเนิน
 อำเภอเมืองระยอง จังหวัดระยอง 20110
 โทร (038) 862-022-9
 โทรสาร (038) 862-043

สาขาหาดใหญ่ 1

1,3,5 ถนนคูเต่า 3
 ตำบลหาดใหญ่ อำเภอหาดใหญ่
 จังหวัดสงขลา 90110
 โทร (074) 346-400
 โทรสาร (074) 239-509

สาขากรุงเทพฯ

44/4 อาคารราชพัสดุ ถนนบำรุงราษฎร์
 ตำบลอรัญประเทศ อำเภออรัญประเทศ
 จังหวัดสระแก้ว 27120
 โทร (037) 226-347-8
 โทรสาร (037) 226-346

สาขาญาติ

56 อาคารญาติ ชั้น 3 ห้อง 3/1
 ถนนสีลม แขวงสุริยวงค์ เขตบางรัก
 กรุงเทพฯ 10500
 โทร 0-2231-2700
 โทรสาร 0-2231-2463, 231-2576

สาขางามวงศ์วาน

30/39-50 อาคารสำนักงานเดอะมอลล์งามวงศ์
 วาน ชั้น 14 ถนนงามวงศ์วาน ตำบลบางเขน
 อำเภอเมืองนนทบุรี
 จังหวัดนนทบุรี 11000
 โทร 0-2550-0577
 โทรสาร 0-2550-0566

สาขาท่าพระ

99 อาคารสำนักงานเดอะมอลล์ ท่าพระ ชั้น
 14 ถนนรัชดาภิเษก-ท่าพระ แขวงบุคคโล เขต
 ธนบุรี กรุงเทพฯ 10600
 โทร 0-2876-6500
 โทรสาร 0-2876-6531

สาขาปิ่นเกล้า

7/129 อาคารเซ็นทรัลปิ่นเกล้า ชั้น 3 ห้อง 302
 ถนนบรมราชชนนี แขวงอรุณอมรินทร์
 เขตบางกอกน้อย กรุงเทพฯ 10700
 โทร 0-2884-9847
 โทรสาร 0-2884-6920

สาขาเชียงใหม่ 2

201/3 ถนนพหลโยธิน ตำบลหายยา
 อำเภอเมืองเชียงใหม่ จังหวัดเชียงใหม่ 50100
 โทร (053) 284-138
 โทรสาร (053) 284-138

สาขาสุรินทร์

137/5-6 ถนนศิริรัฐ ตำบลในเมือง
 อำเภอเมือง จังหวัดสุรินทร์ 32000
 โทร (044) 531-600-3
 โทรสาร (044) 519-378

สาขาจันทบุรี

203 ชั้น 2 ธนาคารนครหลวงไทย
 ถนนขวาง ตำบลตลาด อำเภอเมืองจันทบุรี
 จังหวัดจันทบุรี 22000
 โทร (039) 346-626-30
 โทรสาร (039) 346-631

สาขาหาดใหญ่ 2

29 ชั้น 6 อาคารสิการ์เดินพลาซ่า
 ถนนประชาธิปไตย ตำบลหาดใหญ่
 อำเภอหาดใหญ่ จังหวัดสงขลา 90110
 โทร (074) 247-199
 โทรสาร (074) 247-701

สาขายะลา

18 ถนนสองพี่น้อง ตำบลสะเตง
 อำเภอเมือง จังหวัดยะลา 95000
 โทร (073) 255-493-7
 โทรสาร (073) 255-498

สาขาซีคอนสแควร์

904 อาคารซีคอนสแควร์ ชั้น G ห้อง 1008
 ถนนศรีนครินทร์ แขวงหนองบอน เขต
 ประเวศ กรุงเทพฯ 10260
 โทร 0-2721-9949
 โทรสาร 0-2721-8320

สาขาลาดพร้าว

1693 อาคารสำนักงานศูนย์การค้าเซ็น
 ทรัลพลาซ่า ลาดพร้าว ชั้น 9 ห้อง 903, 905-
 905/1 ถนนพหลโยธิน แขวงลาดพร้าว เขต
 จตุจักร กรุงเทพฯ 10900
 โทร 0-2541-1411
 โทรสาร 0-2541-1108

สาขางาแฟ

275 หมู่ที่ 1 เดอะมอลล์บางแค ชั้น 8 ถนน
 เพชรเกษม แขวงบางแคเหนือ เขตบางแค
 กรุงเทพฯ 10160
 โทร 0-2804-4235
 โทรสาร 0-2804-4251

สาขาสาทรนคร

100/46 อาคารสาทรนคร ทาวเวอร์ ชั้น 24C
 ถนนสาทรเหนือ แขวงสีลม เขตบางรัก
 กรุงเทพฯ 10500
 โทร 0-2636-7550-6
 โทรสาร 0-2636-7565

สาขาลำปาง

48/11-12 ถนนพหลโยธิน ตำบลสบตุ๋ย อำเภอเมือง
 ลำปาง จังหวัดลำปาง 52100
 โทร (054) 319-211
 โทรสาร (054) 319-216

สาขาลพบุรี

187-189 ถนนอุไพราช ตำบลในเมือง อำเภอ
 เมืองลพบุรี จังหวัดลพบุรี 34000
 โทร (045) 265-633
 โทรสาร (045) 265-639

สาขาสุมทรวงกรม

930/13ก ชั้น 2 ถนนเอกชัย 1
 ตำบลมหาชัย อำเภอเมืองสมุทรสาคร
 จังหวัดสมุทรสาคร 74000
 โทร (034) 811-377
 โทรสาร (034) 811-383

สาขาสุราษฎร์ธานี

216/3 หมู่ที่ 4 ถนนชนเกษม
 ตำบลมะขามเตี้ย อำเภอเมืองสุราษฎร์ธานี
 จังหวัดสุราษฎร์ธานี 84000
 โทร (077) 205-460
 โทรสาร (077) 205-475

“เอกสารฉบับนี้จัดทำขึ้นจากแหล่งข้อมูลที่ บล. กิมเิ่ง (ประเทศไทย) จำกัด (มหาชน) เห็นว่าน่าเชื่อถือ ประกอบกับที่คนส่วนน้อยของผู้จัดทำ ซึ่งมีได้หมายถึงความถูกต้องหรือสมบูรณ์ของข้อมูลดังกล่าวแต่อย่างใด และเอกสารนี้จัดทำขึ้นเพื่อประโยชน์ในการใช้เป็นข้อมูลประกอบการตัดสินใจในการลงทุนเท่านั้น มิได้มีวัตถุประสงค์เพื่อที่จะชักชวนหรือชักนำการซื้อขายหลักทรัพย์ใดโดยเฉพาะหรือเป็นการทั่วไปแต่อย่างใด นักลงทุนพึงใช้ข้อมูลในเอกสารนี้ประกอบการตัดสินใจและความเห็นอื่น ๆ และพิจารณาเนื้อหาของงบการเงินการตัดสินใจการลงทุนให้เหมาะสมแก่กรณี ทั้งนี้ความเห็นที่แสดงอยู่ในเอกสารนี้เป็นความเห็นส่วนตัวของผู้จัดทำ บล. กิมเิ่ง (ประเทศไทย) จำกัด (มหาชน) ตลอดจนผู้บริหารและพนักงานของบริษัทไม่จำเป็นต้องเห็นพ้องกับความเห็นที่แสดงอยู่ในเอกสารนี้ด้วยแต่อย่างใด