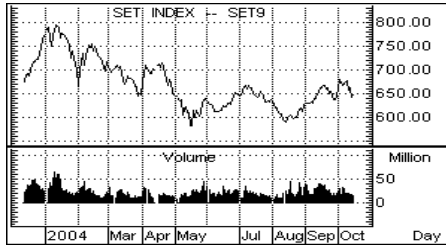


18 ตุลาคม 2547


บทวิเคราะห์

- **RATCH** : คาดไตรมาส 3/47 มีกำไรสุทธิ 1,658 ล้านบาท "ทยอยสะสม" เพิ่มขึ้น 5% yoy
- **SCC** : ปรับประมาณการกำไรสุทธิไตรมาสสามขึ้นเป็น "ซื้อ" 10,113 ล้านบาท
- **STEC** : ปรับลดประมาณการกำไรปี 2547 ลงเพื่อสะท้อน "ทยอยสะสม" ถึงการรับรู้รายได้ที่ล่า
- **HMPRO** : คาดกำไรเติบโต 60% เป็น 92 ล้านบาทในไตรมาส 3/47 "ซื้อ"

ตลาดหุ้นไทย

	ปิด	เปลี่ยน	%เปลี่ยน
SET	648.48	+7.18	+1.12
SET 50	45.26	+0.55	+1.23
มูลค่า (ล้านหุ้น)	1,448.79	-302.50	-17.27
มูลค่า (ล้านบาท)	16,204.59	-6,967.22	-30.07

กลุ่มผู้ลงทุน

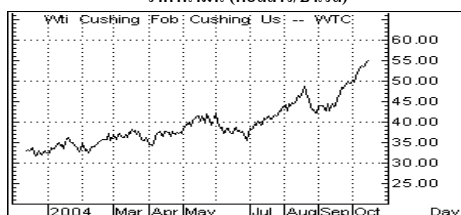
(ล้านบาท)	สถาบัน	ต่างประเทศ	รายย่อย
รายวัน			
ซื้อ	1,647	2,274	12,283
ขาย	1,505	3,242	11,457
สุทธิ	+142.2	-968.4	+826.2
ตั้งแต่ต้นเดือน			
ซื้อ	21,521	50,635	177,382
ขาย	22,664	47,712	179,162
สุทธิ	-1,143.3	+2,923.2	-1,779.9
ตั้งแต่ต้นปี			
ซื้อ	347,366	827,129	2,966,098
ขาย	328,673	858,999	2,952,920
สุทธิ	+18,692.4	-31,870.4	+13,178.0

ตลาดหุ้นโลก

	ปิด	เปลี่ยน	%เปลี่ยน
ดาวโจนส์	9,933	+38.9	+0.39
แนสแด็ก	1,912	+8.5	+0.45
นิคเกอิ	10,983	-51.3	-0.47
ฮั่งเส็ง	13,059	+24.1	+0.18

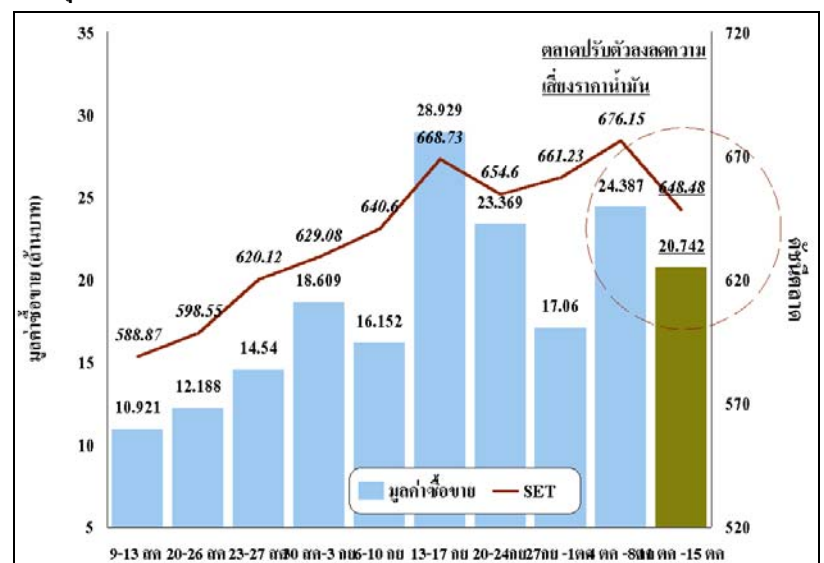
ตลาดเงิน

	ปิด	ก่อน	เปลี่ยน
บาท/ดอลลาร์	41.41	41.40	+0.01
เยน/ดอลลาร์	109.30	109.64	-0.34
MLR	5.75	5.75	+0.00
Interbank O/N	1.47	1.47	+0.00

ราคาน้ำมัน (ดอลลาร์/บาร์เรล)

สรุปปัจจัยกระทบตลาด/ประเมินแนวโน้มตลาด

➤ 2 อาทิตย์ต่อไป กับจุดเปลี่ยนที่สำคัญของตลาดทุน

ตลาดทุนทั่วโลก รวมทั้งตลาดไทยมีการปรับตัวลงเมื่ออาทิตย์ก่อนหลังจากราคาน้ำมันพุ่งสูงขึ้นไปแตะที่ 55 US\$/บาร์เรล เราคาดว่านักลงทุนได้ขายหุ้นที่ซื้อมาได้ในราคาถูก ในขณะที่ตลาดคดหนักเมื่อกลางเดือนสิงหาคมเพื่อลดความเสี่ยง หรือ ถือเงินสดเพื่อช่วงชิงจังหวะการทำต้นทุน ตลาดไทยเองก็ได้ปรับตัวไม่ต่างจากตลาดอื่น ๆ ยกเว้นการขายมากเกินไปในระหว่างสัปดาห์เนื่องจากการนำเงินไปซื้อหุ้น TOP ทำให้ตลาดไทยถูกลงได้มากกว่าตลาดอื่น

ดัชนีหุ้นไทยตกลง 4% เมื่อสัปดาห์ก่อน


เราเห็นว่าใน 2 สัปดาห์ก่อนการเลือกตั้งประธานาธิบดีสหรัฐฯ ในวันที่ 2 พฤศจิกายน จะมีความสำคัญมากต่อการจัดการทรัพยากร และ เศรษฐกิจระดับโลก โดยเฉพาะอย่างยิ่งเรื่องราคาน้ำมัน โดยเรามองว่า หากภูมิสมัชช จอห์น แครี ชนะการเลือกตั้งจะเป็นประโยชน์กับ เศรษฐกิจมากกว่า เนื่องจากผู้นำจากพรรคเดโมแครตจะมีความประนีประนอมทางการเมืองระหว่างประเทศมากกว่า และ ความใหม่สดของ การเป็นผู้นำก็จะมีผลต่อการแก้จุดบกพร่องในระยะแรก น่าจะเป็นผลให้การจัดการเรื่องความรุนแรงในแหล่งผลิตดีขึ้นตามลำดับก็จะเป็น การบรรเทาปัญหาในระยะสั้นได้

หุ้นตลาดที่แนะนำ สำหรับการเก็งสถานการณ์ได้ทั้งในระยะสั้น และ กลางได้แก่ SHIN/SHIN-W1, PTT, ITD, TTA, BBL, DELTA (ดูเหตุผลการวิเคราะห์ด้านล่าง) ส่วนการทำการบินในหุ้นตัวอื่น ๆ ในตลาดทั้งระดับ จีว/เล็ก/กลาง/ใหญ่ ก็ควรทำต่อเนื่องไปเนื่องจากเราเห็นว่า ตลาดจะมีการซื้อขายในเกณฑ์ดีในระยะกลาง

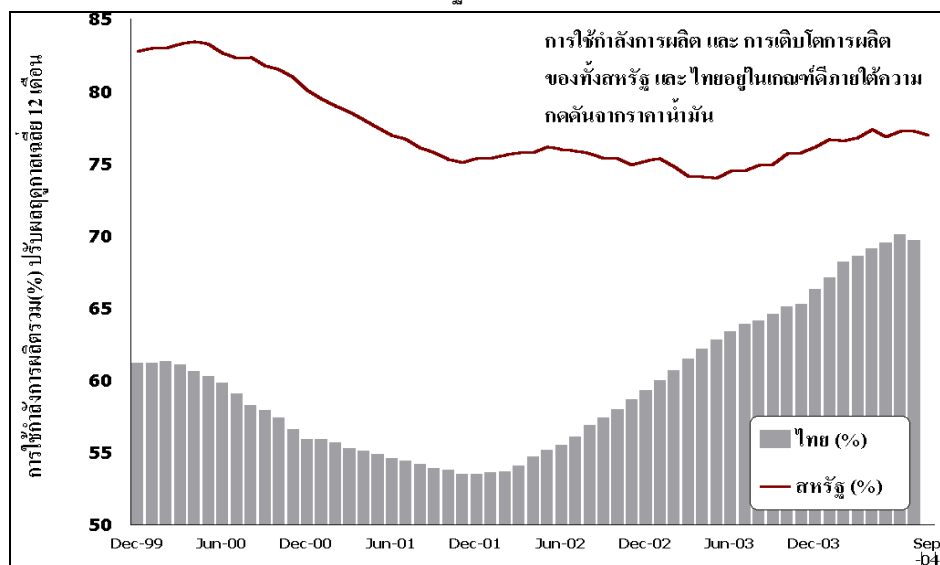
➤ ความรุ่งเรือง (โอกาส 65%) หรือ ถดถอย (โอกาสเกิด 35%) อยู่ที่การจัดการทรัพยากรโลก

แต่อย่างไรก็ดีก็ต้องยอมรับว่า การปรับตัวขึ้นของราคาน้ำมัน และ สินค้าปฐมภูมิอื่นในรอบปีที่ผ่านมาเกิดจากแรงดึงอุปสงค์ทั้งที่ขึ้นอยู่กับ การฟื้นตัวของเศรษฐกิจเดิม (สหรัฐฯ- ยุโรป- ญี่ปุ่น- ระบบเศรษฐกิจทันสมัยอื่น ๆ) บวกกับ การเข้าสู่การพัฒนาการระบบใหม่ของ จีน อินเดีย รัสเซีย-ยุโรปตะวันออก และ ส่วนใหญ่ของประเทศกำลังพัฒนา (เช่น การเติบโตของเศรษฐกิจต่างจังหวัดในประเทศไทย ทำให้การใช้รถ แอร์ และ มือถือ มากขึ้นเป็นต้น)

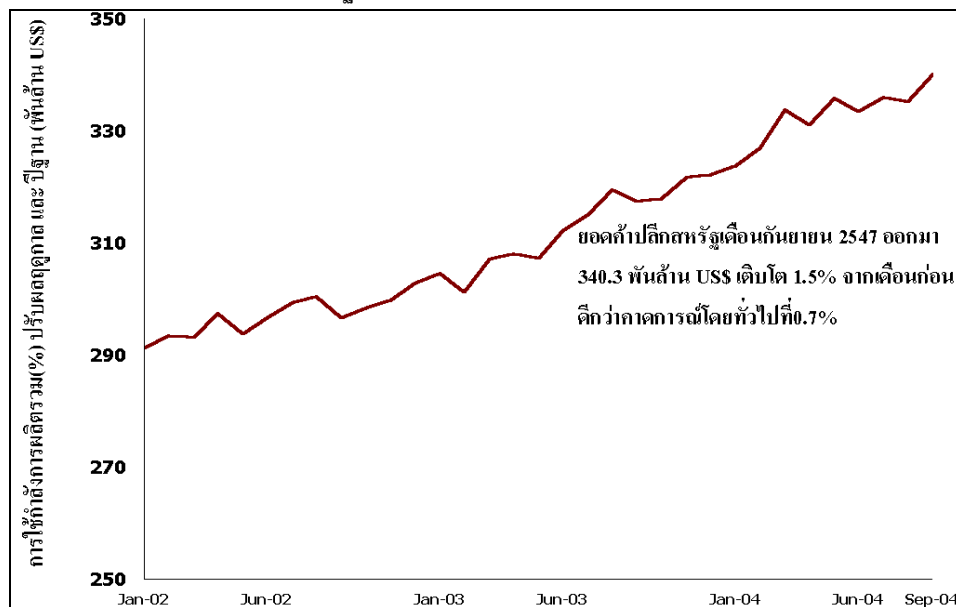
ซึ่งจะเห็นว่าเศรษฐกิจโลกในช่วง 18 เดือนที่ผ่านมาได้มีการเติบโตของทั้ง 2 ส่วนทำให้เกิดปัญหาการจัดการทรัพยากร ทำนอลัน กรีนสแปน ได้ กล่าวไว้ว่า แม้น้ำมันจะมีผลเป็นลบหากมีปรับตัวขึ้นอีกในระยะสั้น แต่ก็จะมีผลลบน้อยกว่าในช่วงวิกฤติน้ำมันครั้งแรกในช่วงทศวรรษ 1970 (เนื่องจากเศรษฐกิจโอบอุ้ม) และ ในระยะกลางการพัฒนาทางเทคโนโลยี (จากการใช้สินค้าทดแทน หรือ ประสิทธิภาพการใช้พลังงาน) และ กลไกตลาดก็จะเป็นตัวปรับที่ดีที่สุด

โดยคุณเติบโตการผลิตสหรัฐฯในกันยายนออกมาเพิ่มขึ้นเล็กน้อยราว 0.1% จากเดือนก่อนเป็น 150.5 จุด ด้านการใช้กำลังผลิตที่ 77% เป็น ระดับดีแม้ต้องรับแรงกดดันจากราคาน้ำมันอย่างหนัก ส่วนตัวเลขค่าปลีกก็ออกมาสูงกว่าคาดก็แสดงความมั่นคงในระดับหนึ่ง โดยด้าน นโยบายการเงินสหรัฐฯก็มีความยืดหยุ่นเนื่องจากสภาพคล่องในระบบมาก และ การใช้ดอกเบี้ยเพื่อชะลอเงินเพื่อก็มีเพดานอีกมาก เราจึง เห็นว่าโอกาสที่การบริหารเศรษฐกิจโลกจะดีขึ้นสูง แต่ก็ให้โอกาส 35% สำหรับเหตุการณ์ที่คาดการณ์ลำบาก เช่น การก่อการร้าย และ สงคราม และ ปัญหาอื่น ๆ

การใช้กำลังการผลิตของไทยเปรียบเทียบกับสหรัฐฯในช่วงปี 2544-กันยายน 2547



ตัวเลขยอดค้าปลีกรายเดือนของสหรัฐตั้งแต่ปี 2545



➤ ตลาดไทยมีความผันผวนสูงจากการตรึงราคาน้ำมัน- การกึ่งสถานการณ์น้ำมัน และ เศรษฐกิจโลกมีผลสูงมาก

ประเทศไทยเองได้รับผลกระทบมากจากราคาน้ำมันในแง่การคมนาคมขนส่ง และ นโยบายการสนับสนุนน้ำมันดีเซลของรัฐก็เป็นได้ทั้งจุดตาย และ จุดเกิด ในอีก 6 เดือนต่อไป ซึ่งรัฐเองก็มีฐานะทางการเงินดี และ ภาวะเบนชินปล่อยให้ตกแก่คนรวยซึ่งก็พึ่งตนเองได้ เศรษฐกิจบริโภคส่วนอื่นโดยเฉพาะอย่างยิ่ง ไฟฟ้า และ ก๊าซหุงต้ม มีผลกระทบต่อในส่วนนี้มันน้อยเนื่องจากพึ่งก๊าซธรรมชาติในอัตราสูง ทำให้การเติบโตทางเศรษฐกิจแม้จะชะลอตัวลงแต่ก็ยังอยู่ในเกณฑ์ใช้ได้

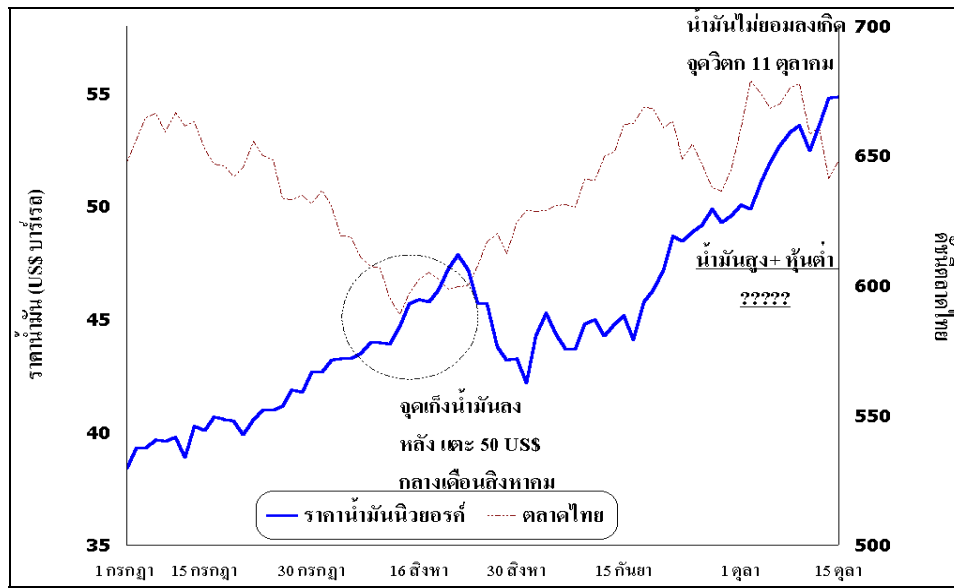
สรุปตัวเลขเศรษฐกิจไทยรายเดือน

	มค-47	กพ-47	มีค-47	เมย-47	พค-47	มิย-47	กค 47	สค 47	8 เดือน 47
ดัชนีผลผลิตอุตสาหกรรม	152.4	153.8	163.2	145.8	146.5	143.2	151.4	137.9	
% เติบโตจากปีก่อน	11.2%	15.9%	7.6%	6.8%	6.8%	9.2%	9.3%	6.1%	
การใช้กำลังการผลิต	74.4%	75.0%	77.6%	69.1%	73.0%	71.6%	70.9%	66.7%	
ดัชนีการลงทุนเอกชน	61.0	59.0	66.0	63.0	65.1	66.9	66.5	64.9	
% เติบโตจากปีก่อน	14.4%	20.2%	23.6%	18.9%	16.0%	17.6%	10.1%	10.2%	
ดุลบริการ	808	598	516	338	204	275	515	497	
ดุลบัญชีเดินสะพัด	842	1,108	208	(19)	214	440	610	215	
ดุลทุน และ การเงิน	(1,101)	(468)	(79)	643	(774)	247	194	na	
ตัวกันผิดพลาด	406	28	55	(47)	405	14	(395)	na	
ดุลการชำระเงิน	147	668	184	577	(155)	430	409	29	2,289

➤ การเลือกหุ้น และ จังหวะ- หุ้นที่เราเห็นว่าดี SHIN/SHIN-W1, PTT, ITD, TTA, BBL, DELTA

จากการกึ่งสถานการณ์ดังกล่าวเราเห็นว่า ตลาดจะแกว่ง และ มีโอกาสทำดัชนีหุ้นที่ดีในช่วงนักลงทุนต่างชาติ และ กองทุนขายออกมา แต่ในระยะกลางจะมีศักยภาพโดยเฉพาะอย่างยิ่งในกรณีรุ่งเรือง ตลาดไทย และ ตลาดทั่วโลกได้ปรับตัวลงจากจุดวิกฤติราคาน้ำมันในอดีตที่ยกก่อน แต่คุณภาพการกึ่งกำไรที่อยู่ต่ำกว่าการอ่อนตัวของน้ำมัน และ สินค้าปฐมภูมิ กันเอาไว้ในรอบ 2 เดือนที่ผ่านมาอยู่ดี

สัมพันธภาพตลาดไทย และราคาน้ำมันในระยะ 2-3 เดือนที่ผ่านมา



อนึ่งเรายังเห็นว่าควรอยู่ในหุ้นที่มีการซื้อขายมาก และมีพื้นฐานดีเพราะความเสี่ยงตลาดก็ยังมี ในหลายส่วนมีโอกาสทำกำไรได้สูง เราเห็นว่า SHIN/SHIN-W1 เป็นตัวที่โดดเด่นเนื่องจากมีผลกระทบจากน้ำมัน และ ดอกเบี้ยน้อย (ส่วนที่กระทบคือสายการบินต้นทุนต่ำที่เพิ่งเริ่ม และมีผลต่อกำไรน้อย) หุ้นตัวก็มีเบต้าสูง แต่มีพัฒนาการดี และ ทำกำไรได้ในระยะกลาง ส่วนการทำกำรบ้านในหุ้นตัวอื่น ๆ ในตลาดก็ต้องทำต่อเนื่องไป

	ราคาต่ำสุดรอบนี้	ปัจจุบัน	ขึ้น/ลง	เป้าหมาย	โอกาสขึ้น/ลง	ความแปรผัน (beta)	ทำไม
SHIN/SHIN-W1	34.5	38.50	11.6%	48	24.7%	สูง	ผลของน้ำมัน และ ดอกเบี้ยมีไม่มาก กระแสเงินสดจากมือถือ ดาวเทียม ทีวี
PTT	146	174.00	19.2%	227	30.5%	ต่ำ	ความมั่นคงจากก๊าซที่รองรับการเติบโตภายใน และ การบริ โภคที่ไม่ลดลง
ITD	6.45	8.60	33.3%	11.5	33.7%	สูง	การขายตัวของสาธารณูปโภค และการจัดการต้นทุนจากการผลิตวัสดุเอง
TTA	29.00	39.25	35.3%	69	75.8%	สูง	การเติบโตของเอเชียจากจีน อินเดีย มีกองเรือพร้อมเช่า และ กระแสเงินสด
BBL	83.00	93.00	12.0%	133	43.0%	ปานกลาง	ธนาคารอันดับหนึ่งมีสภาพคล่องพร้อมปล่อยกู้ทำให้อนาคตของ ROE จะดี
DELTA	16.40	17.70	7.9%	25	39.0%	สูง	การฟื้นตัวจากยุโรปจะเป็นพัฒนาการหลักที่จะขับเคลื่อนกำไร และ เงินสด

ข่าวกระทบทิศทางหุ้น

- **RATCH <37.00 บาท : ททยอสะสม> คาดไตรมาส 3/47 มีกำไรสุทธิ 1,658 ล้านบาท เพิ่มขึ้น 5% yoy**

เราคาดว่า บมจ. ผลิตไฟฟ้าราชบุรีโฮลดิ้ง (RATCH) จะประกาศผลการดำเนินงานไตรมาส 3/47 ออกมามีกำไรสุทธิ 1,658 ล้านบาท คิดเป็นกำไรต่อหุ้น 1.14 บาท เพิ่มขึ้น 5% yoy ซึ่งเป็นผลมาจากชั่วโมงการจ่ายไฟที่เพิ่มสูงขึ้นและภาระดอกเบี้ยจ่ายที่ลดลง นอกจากนี้แล้วยังมีส่วนแบ่งผลกำไรจากเงินลงทุนในโรงงานไฟฟ้าไทรเออนเนอจี (TECO) บันทึกเข้ามาในไตรมาสนี้จำนวน 51 ล้านบาท หลังจากที่ได้มีการซื้อหุ้นจำนวน 37.5% มาจากทาง BANPU ในช่วงปลายปีก่อน จากที่ปีก่อนไม่มีรายการดังกล่าว

รายได้คาดว่าจะลดลงเล็กน้อย 1% yoy จากอัตราค่าความพร้อมจ่ายไฟที่ลดลงเมื่อเทียบกับช่วงเดียวกันของปีก่อน โดยค่าความพร้อมจ่ายไฟฟ้า (AP) ของโรงไฟฟ้าพลังงานความร้อนมีการปรับตัวลดลงจาก 0.63 บาท/กิโลวัตต์. ชั่วโมง มาเป็น 0.52 บาท/กิโลวัตต์. ชั่วโมง ในขณะที่ค่าความพร้อมจ่ายไฟฟ้าของโรงไฟฟ้าพลังงานความร้อนร่วมปรับเพิ่มขึ้นจาก 0.47 บาท/กิโลวัตต์. ชั่วโมง มาเป็น 0.53 บาท/กิโลวัตต์. ชั่วโมง ในขณะที่อัตราค่าการจ่ายไฟในไตรมาสนี้คาดว่าจะสูงขึ้นจาก 70.67% ในไตรมาส 3/46 เป็นประมาณ 73.80%

ในส่วนของอัตรากำไรขั้นต้น คาดว่าจะเพิ่มขึ้นเล็กน้อยเป็น 20% จาก 19% ในไตรมาสเดียวกันของปีก่อน อัตราดอกเบี้ยจ่ายลดลงอย่างมีนัยสำคัญ 12% yoy เนื่องจากบริษัทได้ทยอยชำระคืนเงินต้นไตรมาสละประมาณ 700 ล้านบาท และอัตราดอกเบี้ยที่ลดลงจากการเจรจาปรับโครงสร้างเงินกู้ไปในประมาณกลางปีที่แล้ว ซึ่งทำให้อัตรากำไรในช่วงระหว่าง 1 กค.2546 -30 มิย. 2548 ลดลงจาก MLR-1.50% เป็น MLR -2.50% <เอกสารแนบ>

- **SCC < 238 บาท : ซื้อ > ปรับประมาณการกำไรสุทธิไตรมาสสามขึ้นเป็น 10,113 ล้านบาท รับผลบวกจากการขายหุ้น ATC**

เราปรับประมาณการกำไรสุทธิไตรมาสสามสำหรับ บมจ.ปูนซีเมนต์ไทย (SCC) ขึ้นเป็น 10,113 ล้านบาท (กำไรต่อหุ้น 8.43 บาท) จากประมาณการเดิมเมื่อวันที่ 1 ต.ค. 2547 ที่ประเมินว่าจะมีกำไรสุทธิเท่ากับ 8,365 ล้านบาท (กำไรต่อหุ้น 6.97 บาท) เนื่องจากประมาณการใหม่เราได้รวมผลบวกจากการขายหุ้น ATC ในไตรมาสสามประมาณ 1,877 ล้านบาท ซึ่งในไตรมาสสามที่ผ่านมา SCC ได้ลดสัดส่วนการถือครองหุ้น ATC จาก 13.6% (130.77 ล้านหุ้น) เหลือ 9.81% (94.33 ล้านหุ้น) หรือ ขายหุ้นออกมาเท่ากับ 36.4 ล้านหุ้น โดยวันที่ SCC มีการจำหน่ายคือ 9 ก.ย. 2547 ซึ่งราคาหุ้น ATC ปิดที่ 61.5 บาท

เรายังคงประมาณการกำไรจากการดำเนินงานปกติในไตรมาสสามเท่ากับ 8,236 ล้านบาท (กำไรต่อหุ้น 6.86 บาท) เพิ่มขึ้น 8% จากไตรมาสก่อน และ 96% จากปีก่อน โดยกำไรปกติที่ยังโดดเด่น เนื่องจากการพุ่งขึ้นของราคาปิโตรเคมี ทำให้ส่วนต่างระหว่างราคา PE - Naphtha พุ่งขึ้นเป็น 615 เหรียญ/ตัน จากไตรมาสสองที่อยู่ 492 เหรียญ/ตัน และ ปีก่อนซึ่งอยู่ที่ 343 เหรียญ/ตัน

แนวโน้มผลการดำเนินงานของ SCC ในช่วงที่เหลือของปี 2547 และ ปี 2548 ประเมินว่ายังมีแนวโน้มที่จะขยายตัวต่อเนื่อง คือ (1) ธุรกิจปูนซีเมนต์ แนวโน้มใช้ปูนซีเมนต์จะขยายตัวมากกว่า GDP ประมาณ 1.5-2 เท่า ดังนั้น แนวโน้มความต้องการปูนซีเมนต์จึงคาดว่าจะขยายตัวในระดับ 10%, (2) ธุรกิจปิโตรเคมี คาดหมายว่าราคาปิโตรเคมีจะยังทรงตัวในระดับสูง เพราะ กำลังการผลิตของโลกที่เพิ่มขึ้นเพียงประมาณ 4% ในขณะที่ความต้องการยังขยายตัวสูงประมาณ 5% และ (3) ธุรกิจกระดาษ คาดหมายว่าการปรับปรุงประสิทธิภาพการผลิตของ โรงงานในฟิลิปปินส์ และ TCP จะช่วยเพิ่มความสามารถในการทำกำไรมากขึ้น

ราคาหุ้น SCC ปัจจุบันที่ 238 บาท ซื้อขาย P/E ปี 2547 เท่ากับ 8.7 เท่า, EV/EBITDA 8.4 เท่า, P/BV 2.2 เท่า ในขณะที่ยังมีศักยภาพการเติบโตต่อเนื่อง เรายังคงประเมินราคาเหมาะสมด้วยวิธีส่วนลดกระแสเงินสดจะได้เท่ากับ 308 บาท หรือ เทียบเท่ากับซื้อขาย P/E ปี 2547 เท่ากับ 11.2 เท่า <เอกสารแนบ>

- **STEC <7.95 บาท : ททยอสะสม> ปรับลดประมาณการกำไรปี 2547 ลงเพื่อสะท้อนถึงการรับรู้รายได้ที่ล่าช้า**

เราปรับลดประมาณการรายได้ปี 2547 ลง 12% เป็น 8.03 พันล้านบาท เนื่องจากความล่าช้าของการก่อสร้างในบางโครงการ ทำให้การรับรู้รายได้ต่ำกว่าที่คาด นอกจากนี้เราปรับลดประมาณการอัตรากำไรขั้นต้นปี 2547 ลงเหลือ 6.8% เพื่อสะท้อนถึงราคาเหล็กซึ่งปรับตัวสูงขึ้นอีกครั้งในไตรมาส 3 เป็นผลให้ประมาณการกำไรในปีนี้ถูกปรับลดลง 30% เป็น 288 ล้านบาท อย่างไรก็ตามเราคาดว่าความสามารถในการทำกำไรของ STEC จะกลับไปสู่ระดับปกติได้ในปี 2548 เมื่อบริษัทเริ่มรับรู้รายได้จากโครงการซึ่งชนะประมูลในปี นี้ เรายังคงประมาณการรายได้ปี 2548 ที่ 11.80 พันล้านบาท และประมาณการกำไรที่ 870 ล้านบาท

งานในมือของ STEC เพิ่มขึ้นเป็น 19.4 พันล้านบาท จาก 16.5 พันล้านบาท ณ สิ้นปีที่แล้วด้วยโครงการใหม่ซึ่งเซ็นสัญญาในปีนี้มีมูลค่ารวม 8.4

พันล้านบาท ด้วยปริมาณงานในมือขณะนี้ บริษัทจะรับรู้รายได้ไม่ต่ำกว่า 1 หมื่นล้านบาทในปีหน้า ยิ่งไปกว่านั้น STEC ยังมีแนวโน้มสูงที่จะได้งานโครงการใหม่ ๆ ซึ่งรอผลการประมูลอยู่ เช่น งานโรงไฟฟ้า Gulf Electric มูลค่า 2 พันล้านบาท โรงไฟฟ้าราชบุรีมูลค่า 2 พันล้านบาท และโรงกษาปณ์ของธนาคารแห่งประเทศไทยมูลค่า 2.5 พันล้านบาท

แม้ว่าผลการดำเนินงานในระยะสั้นยังไม่ดีนัก แต่เรายังมีมุมมองเป็นบวกต่อแนวโน้มของบริษัทในระยะยาวจากแนวโน้มการเติบโตของงานในมือ และอัตรากำไรขั้นต้นที่เพิ่มขึ้นอีก 2-3 ไตรมาสข้างหน้า ดังนั้นเราจึงแนะนำนักลงทุนให้เริ่มทยอยสะสม หุ้น STEC และ ถือรอผลประกอบการในปีหน้า ซึ่งจะสะท้อนถึงมูลค่าที่แท้จริงของบริษัท เรายังคงราคาที่เหมาะสมของ STEC ที่ 11.10 บาท โดยคิดจาก PER ปี 2548 ที่ 15 เท่า <เอกสารแนบ>

- HMPRO < 3.72 บาท : ชื้อ > คาดกำไรเติบโต 60% เป็น 92 ล้านบาทในไตรมาส 3/47**
 คาดการณ์ว่า บมจ. โฮม โปรดักส์ เซ็นเตอร์ (HMPRO) จะมีกำไรสุทธิเพิ่มขึ้นถึง 60% มาอยู่ที่ 92 ล้านบาทในไตรมาส 3/47 จากกรณีที่คาดว่าจะขยายต่อสาขา (Same-store sales) จะเติบโตเกิน 10% ประกอบกับการเปิดสาขาเพิ่มขึ้น 3 แห่ง ซึ่งมีพื้นที่ขายรวม 19,800 ตารางเมตร
 แม้ว่าตลาดบ้านใหม่จะมีการขยายตัวที่ชะลอตัวลง แต่ HMPRO จะยังคงสามารถรักษาการเติบโตของบริษัทได้อย่างต่อเนื่อง จากการขยายตัวของความต้องการซื้อสินค้าเพื่อตกแต่งและซ่อมแซมบ้านเก่า ซึ่งมีสัดส่วน 60% ของอุตสาหกรรม เราคาดว่ากำไรสุทธิของ HMPRO จะเติบโต 73% เป็น 358 ล้านบาท (0.38 บาท/หุ้น) ในปีนี้และเพิ่มอีก 17% เป็น 419 ล้านบาท (0.45 บาท/หุ้น) ในปีหน้า เรายังคงคำแนะนำ "ซื้อ" โดยให้ราคาที่เหมาะสมที่ 5.90 บาท <เอกสารแนบ>

สรุปผลการดำเนินงานผลประกอบการไตรมาส 3/47 กลุ่มหลักทรัพย์และบริษัททั่วไป

หุ้น	กำไรที่คาดไว้(ล้านบาท)			กำไรที่ประกาศ (ล้านบาท)			กำไร			คำแนะนำ	วันที่ผลประกอบการออก	นักวิเคราะห์
	3Q47E	qoq	yoy	3Q47	2Q47	3Q46	46	47E	48E			
BAY	1,272	(18%)	75%	-	1,558	727	3,053	4,757	6,828	ทยอยสะสม	-	คุณเมฆ Ext 1560
SCIB	1,272	(18%)	75%	1,390	1,558	727	3,606	6,023	6,833	ทยอยสะสม	12 ต.ค. 47	
KBANK	3,243	1%	68%	-	3,202	1,928	14,814	14,678	12,675	ซื้อลงทุน	-	
SCB	3,455	(29%)	7%	-	4,869	3,232	12,460	17,767	15,492	ซื้อ	-	
BBL	4,368	2%	23%	-	4,295	3,546	11,342	16,422	17,736	ซื้อ	-	
TISCO	343	(12%)	(29%)	-	390	482	1,890	1,987	2,380	ทยอยสะสม	-	
KTB	4,178	159%	87%	-	1,611	2,232	8,697	12,658	13,041	ซื้อลงทุน	-	
SCC	10,113	31%	108%	-	7,742	4,864	19,954	32,943	32,407	ซื้อ	-	คุณสุรชัย Ext 1420
MS	385	375%	n.a.	-	81	(110)	(42)	1,367	1,645	ทยอยสะสม	-	
SSI*	908	(37%)	26%	-	1,452	719	4,702	5,942	6,170	ซื้อลงทุน	-	
TTA*#	1,086	(33%)	539%	-	1,612	170	779	4,269	5,555	ซื้อ	-	คุณดาวดี Ext 1470
PSL*	1,286	20%	340%	-	1,075	292	1,211	3,937	4,496	ซื้อ	-	
SPALI*	72	(42%)	(47%)	-	125	136	1,222	631	823	ทยอยสะสม	-	คุณสุรศักดิ์ Ext 1520
CK	82	(30%)	(71%)	-	117	286	285	334	847	ซื้อเมื่ออ่อนตัว	-	
KTECH	32	231%	-	-	10	-	40	108	171	ซื้อลงทุน	-	
NPC	983	34%	85%	-	734	531	2,317	3,519	4,697	ซื้อ	-	คุณกิติชาญ Ext 1570
PTTEP	4,064	24%	4%	-	3,277	3,891	12,028	14,944	15,441	เต็มมูลค่า	-	
BANPU	1,038	(8%)	114%	-	1,130	485	2,046	2,879	3,454	ทยอยสะสม	-	
TPC	323	(44%)	255%	-	581	91	1,306	2,276	2,418	ซื้อ	-	
BAFS	103	3%	32%	-	100	78	313	389	388	ซื้อลงทุน	-	
TOC	2,214	143%	3,138%	-	912	68	1,407	6,048	8,973	ซื้อลงทุน	-	
RATCH	1,658	8%	5%	-	1,529	1,586	5,436	6,140	6,238	ทยอยสะสม	-	
ITV	32	14%	n.a.	-	28	(178)	(660)	136	182	ถือ	-	คุณสุทธาทิพย์ Ext 1430
MACO	20	2%	3%	-	19	19	65	110	138	ทยอยสะสม	-	
ADVANC*	5,071	1%	6%	-	5,025	4,798	18,529	19,740	19,973	ซื้อลงทุน	-	คุณศลยา Ext 1550
SAMART*	144	58%	n.a.	-	91	(49)	(52)	359	478	ซื้อ	-	
SIM*	119	65%	72%	-	72	69	240	300	341	ทยอยสะสม	-	
TRU	139	19%	7%	-	117	130	335	640	770	ซื้อลงทุน	-	

*Norm. profit

#งวดผลประกอบการ ไตรมาส 4/47

สาขากรุงเทพฯ

สำนักงานใหญ่

สำนักงานใหญ่เมอร์คิวรี ทาวเวอร์ ชั้น 8-10
540 ถนนเพลินจิต แขวงลุมพินี
เขตปทุมวัน กรุงเทพฯ 10330
โทร 0-2658-6300
โทรสาร 0-2658-6301

สาขาพารุค

125 อาคารดิโอดีศยามพลาซ่า ชั้น 3 ถนน
พารุค แขวงวังบูรพาภิรมย์ เขตพระนคร
กรุงเทพฯ 10200
โทร 0-2225-0242
โทรสาร 0-2225-0523

สาขาเอ็มโพเรียม

622 อาคารเอ็มโพเรียม ชั้น 14
ถนนสุขุมวิท แขวงคลองตัน เขตคลองเตย
กรุงเทพฯ 10110
โทร 0-2664-9800
โทรสาร 0-2664-9811

สาขายาวราช

215 อาคารแกรนด์ไชน่า ชั้น 4
ถนนยาวราช แขวงสัมพันธวงศ์
เขตสัมพันธวงศ์ กรุงเทพฯ 10100
โทร 0-2622-9412
โทรสาร 0-2622-9383

สาขาพานิชย์นิคม

1201/114 ซอยลาดพร้าว 94 (ปีนิคม)
ถนนศรีราชา แขวงวังทองหลาง
เขตวังทองหลาง กรุงเทพฯ 10310
โทร 0-2935-6111
โทรสาร 0-2935-6070

สาขานครราชสีมา 1

154/1 อาคารราชสีมาเซ็นเตอร์ ชั้น 3
ห้อง 3B ถนนมิตรภาพ ตำบลตลาดใหญ่
จังหวัดนครราชสีมา 30000
โทร (044) 269-400
โทรสาร (044) 269-410

สาขาชลบุรี

57/1-2 ถนนพาสเตอร์
ตำบลบางปลาสร้อย อำเภอเมืองชลบุรี
จังหวัดชลบุรี 20000
โทร (038) 792-479
โทรสาร (038) 792-493

สาขาสุมทรวงกรม

74/27-28 ซ.บางจะเกร็ง 4 ถนนพระราม 2 ต.
แม่กลอง อ.เมือง จ.สมุทรสงคราม 75000
โทร. (034) 724-062 ถึง 67
โทรสาร (034) 724-068

สาขาภูเก็ต

22/39-40 อาคารราชนิคมพลาซ่า
ถนนหลวงพ่อดำ วัลลภ ตำบลตลาดใหญ่
อำเภอเมืองภูเก็ต จังหวัดภูเก็ต 83000
โทร (076) 355-730-6
โทรสาร (076) 355-737

สาขาโตก

159 อาคารเสริมมิตร ชั้น 25
ซอยสุขุมวิท 21 ถนนอโศก แขวงคลองเตย
เหนือ เขตวัฒนา กรุงเทพฯ 10110
โทร 0-2665-7000
โทรสาร 0-2665-7050

สาขาศรีนครินทร์

1145 หมู่ที่ 5 อาคารเอกไพลินทาวเวอร์ ชั้น 3
ถนนศรีนครินทร์ ตำบลสำโรงเหนือ
อำเภอเมืองสมุทรปราการ
จังหวัดสมุทรปราการ 10270
โทร 0-2758-7003
โทรสาร 0-2758-7248

สาขาฟิวเจอร์ พาร์ค รังสิต

ศูนย์การค้า ฟิวเจอร์ พาร์ค รังสิต ห้อง 118
ชั้น 1 F เลขที่ 161 ม.2 ถ.พหลโยธิน ต.ประชาธิ
ราช อ.ธัญบุรี จ.ปทุมธานี 12130
โทร 0-2958-0591
โทรสาร 0-2958-0590

สาขานิยะ

52 อาคารนิยะพลาซ่า 20 ถนนสีลม แขวงสุริ
ยวงศ์ เขตบางรัก กรุงเทพฯ 10500
โทร 0-2231-2700
โทรสาร 0-2231-2349-50

สาขาค้างจังหวัด

สาขาเชียงใหม่ 1

244 อาคารสำนักงาน ชั้น 2-3
ถนนวิภาวดี ตำบลหายยา อำเภอเมืองเชียงใหม่
จังหวัดเชียงใหม่ 50100
โทร (053) 284-000
โทรสาร (053) 284-019

สาขานครราชสีมา 2

อาคารสำนักงานชั้น 7 เดอะมอลล์นครราชสีมา
1242/2 ถนนมิตรภาพ ตำบลในเมือง อำเภอ
เมือง จังหวัดนครราชสีมา 30000
โทร (044) 288-455
โทรสาร (044) 288-466

สาขาระยอง

180/1-2 อาคารสามัคคี ชั้น 2
ถนนสุขุมวิท ตำบลเชิงเนิน
อำเภอเมืองระยอง จังหวัดระยอง 20110
โทร (038) 862-022-9
โทรสาร (038) 862-043

สาขาหาดใหญ่ 1

1,3,5 ถนนคูคูทิส 3
ตำบลหาดใหญ่ อำเภอหาดใหญ่
จังหวัดสงขลา 90110
โทร (074) 346-400
โทรสาร (074) 239-509

สาขาอุบลราชธานี

44/4 อาคารราชพัสดุ ถนนบำรุงราษฎร์
ตำบลอุบลราชธานี อำเภออุบลราชธานี
จังหวัดสระแก้ว 27120
โทร (037) 226-347-8
โทรสาร (037) 226-346

สาขาญาติ

56 อาคารญาติ ชั้น 3 ห้อง 3/1
ถนนสีลม แขวงสุริยวงศ์ เขตบางรัก
กรุงเทพฯ 10500
โทร 0-2231-2700
โทรสาร 0-2231-2463, 231-2576

สาขางามวงศ์วาน

30/39-50 อาคารสำนักงานเดอะมอลล์งามวงศ์
วาน ชั้น 14 ถนนงามวงศ์วาน ตำบลบางเขน
อำเภอเมืองนนทบุรี
จังหวัดนนทบุรี 11000
โทร 0-2550-0577
โทรสาร 0-2550-0566

สาขาท่าพระ

99 อาคารสำนักงานเดอะมอลล์ ท่าพระ ชั้น
14 ถนนรัชดาภิเษก-ท่าพระ แขวงบุคคโล เขต
ธนบุรี กรุงเทพฯ 10600
โทร 0-2876-6500
โทรสาร 0-2876-6531

สาขาปิ่นเกล้า

7/129 อาคารเซ็นทรัลปิ่นเกล้า ชั้น 3 ห้อง 302
ถนนบรมราชชนนี แขวงอรุณอมรินทร์
เขตบางกอกน้อย กรุงเทพฯ 10700
โทร 0-2884-9847
โทรสาร 0-2884-6920

สาขาเชียงใหม่ 2

201/3 ถนนพหลโยธิน ตำบลหายยา
อำเภอเมืองเชียงใหม่ จังหวัดเชียงใหม่ 50100
โทร (053) 284-138
โทรสาร (053) 284-138

สาขาสุรินทร์

137/5-6 ถนนศิริรัฐ ตำบลในเมือง
อำเภอเมือง จังหวัดสุรินทร์ 32000
โทร (044) 531-600-3
โทรสาร (044) 519-378

สาขาจันทบุรี

203 ชั้น 2 ธนาคารนครหลวงไทย
ถนนขวาง ตำบลตลาด อำเภอเมืองจันทบุรี
จังหวัดจันทบุรี 22000
โทร (039) 346-626-30
โทรสาร (039) 346-631

สาขาหาดใหญ่ 2

29 ชั้น 6 อาคารสิการ์เดินพลาซ่า
ถนนประชาธิปไตย ตำบลหาดใหญ่
อำเภอหาดใหญ่ จังหวัดสงขลา 90110
โทร (074) 247-199
โทรสาร (074) 247-701

สาขายะลา

18 ถนนสองพี่น้อง ตำบลสะเตง
อำเภอเมือง จังหวัดยะลา 95000
โทร (073) 255-493-7
โทรสาร (073) 255-498

สาขาซีคอนสแควร์

904 อาคารซีคอนสแควร์ ชั้น G ห้อง 1008
ถนนศรีนครินทร์ แขวงหนองบอน เขต
ประเวศ กรุงเทพฯ 10260
โทร 0-2721-9949
โทรสาร 0-2721-8320

สาขาลาดพร้าว

1693 อาคารสำนักงานศูนย์การค้าเซ็น
ทรัลพลาซ่า ลาดพร้าว ชั้น 9 ห้อง 903, 905-
905/1 ถนนพหลโยธิน แขวงลาดพร้าว เขต
จตุจักร กรุงเทพฯ 10900
โทร 0-2541-1411
โทรสาร 0-2541-1108

สาขางาแฟ

275 หมู่ที่ 1 เดอะมอลล์บางแค ชั้น 8 ถนน
เพชรเกษม แขวงบางแคเหนือ เขตบางแค
กรุงเทพฯ 10160
โทร 0-2804-4235
โทรสาร 0-2804-4251

สาขาสาทรนคร

100/46 อาคารสาทรนคร ทาวเวอร์ ชั้น 24C
ถนนสาทรเหนือ แขวงสีลม เขตบางรัก
กรุงเทพฯ 10500
โทร 0-2636-7550-6
โทรสาร 0-2636-7565

สาขาลำปาง

48/11-12 ถนนพหลโยธิน ตำบลสบตุ๋ย อำเภอเมือง
ลำปาง จังหวัดลำปาง 52100
โทร (054) 319-211
โทรสาร (054) 319-216

สาขาลพบุรี

187-189 ถนนอุปราช ตำบลในเมือง อำเภอ
เมืองลพบุรี จังหวัดลพบุรี 34000
โทร (045) 265-633
โทรสาร (045) 265-639

สาขาสุมทรวงกรม

930/13ก ชั้น 2 ถนนเอกชัย 1
ตำบลมหาชัย อำเภอเมืองสมุทรสาคร
จังหวัดสมุทรสาคร 74000
โทร (034) 811-377
โทรสาร (034) 811-383

สาขาสุราษฎร์ธานี

216/3 หมู่ที่ 4 ถนนชนเกษม
ตำบลมะขามเตี้ย อำเภอเมืองสุราษฎร์ธานี
จังหวัดสุราษฎร์ธานี 84000
โทร (077) 205-460
โทรสาร (077) 205-475

“เอกสารฉบับนี้จัดทำขึ้นจากแหล่งข้อมูลที่ บล. กิมเอ็ง (ประเทศไทย) จำกัด (มหาชน) เห็นว่าน่าเชื่อถือ ประกอบกับที่คนส่วนน้อยของผู้จัดทำ ซึ่งมีได้หมายถึงความถูกต้องหรือสมบูรณ์ของข้อมูลดังกล่าวแต่อย่างใด และเอกสารนี้จัดทำขึ้นเพื่อประโยชน์ในการใช้เป็นข้อมูลประกอบการตัดสินใจในการลงทุนเท่านั้น มิได้มีวัตถุประสงค์เพื่อที่จะชักชวนหรือชักนำการซื้อขายหลักทรัพย์ใดโดยเฉพาะหรือเป็นการทั่วไปแต่อย่างใด นักลงทุนพึงใช้ข้อมูลในเอกสารนี้ประกอบการตัดสินใจและความเห็นอื่น ๆ และพิจารณาเนื้อหาของงบการเงินการตัดสินใจการลงทุนให้เหมาะสมแก่กรณี ทั้งนี้ความเห็นที่แสดงอยู่ในเอกสารนี้เป็นความเห็นส่วนตัวของผู้จัดทำ บล. กิมเอ็ง (ประเทศไทย) จำกัด (มหาชน) ตลอดจนผู้บริหารและพนักงานของบริษัทไม่จำเป็นต้องเห็นพ้องกับความเห็นที่แสดงอยู่ในเอกสารนี้ด้วยแต่อย่างใด