

14 ตุลาคม 2547


ตลาดหุ้นไทย

| | ปิด | เปลี่ยน | %เปลี่ยน |
|-------------------|-----------|-----------|----------|
| SET | 661.29 | +3.02 | +0.46 |
| SET 50 | 46.28 | +0.27 | +0.59 |
| มูลค่า (ล้านหุ้น) | 1,655.40 | -379.69 | -18.66 |
| มูลค่า (ล้านบาท) | 19,051.01 | -3,828.85 | -16.73 |

กลุ่มผู้ลงทุน

| (ล้านบาท) | สถาบัน | ต่างประเทศ | รายย่อย |
|------------------------|-----------|------------|-----------|
| รายวัน | | | |
| ซื้อ | 1,321 | 2,574 | 15,156 |
| ขาย | 2,018 | 3,865 | 13,168 |
| สุทธิ | -697.1 | -1,291.0 | +1,988.1 |
| ตั้งแต่ต้นเดือน | | | |
| ซื้อ | 18,025 | 44,486 | 147,650 |
| ขาย | 18,486 | 39,037 | 152,638 |
| สุทธิ | -461.0 | +5,449.0 | -4,987.9 |
| ตั้งแต่ต้นปี | | | |
| ซื้อ | 343,870 | 820,980 | 2,936,366 |
| ขาย | 324,495 | 850,324 | 2,926,397 |
| สุทธิ | +19,374.7 | -29,344.6 | +9,969.9 |

ตลาดหุ้นโลก

| | ปิด | เปลี่ยน | %เปลี่ยน |
|----------|--------|---------|----------|
| ดาวโจนส์ | 10,002 | -74.9 | -0.74 |
| แนสแด็ก | 1,921 | -4.6 | -0.24 |
| นิกเกอิ | 11,196 | -5.8 | -0.05 |
| ฮั่งเส็ง | 13,172 | -80.0 | -0.60 |

ตลาดเงิน

| | ปิด | ก่อน | เปลี่ยน |
|---------------|--------|--------|---------|
| บาท/ดอลลาร์ | 41.38 | 41.33 | +0.05 |
| เยน/ดอลลาร์ | 109.77 | 109.65 | +0.12 |
| MLR | 5.75 | 5.75 | +0.00 |
| Interbank O/N | 1.47 | 1.47 | +0.00 |

ราคาน้ำมัน (ดอลลาร์/บาร์เรล)

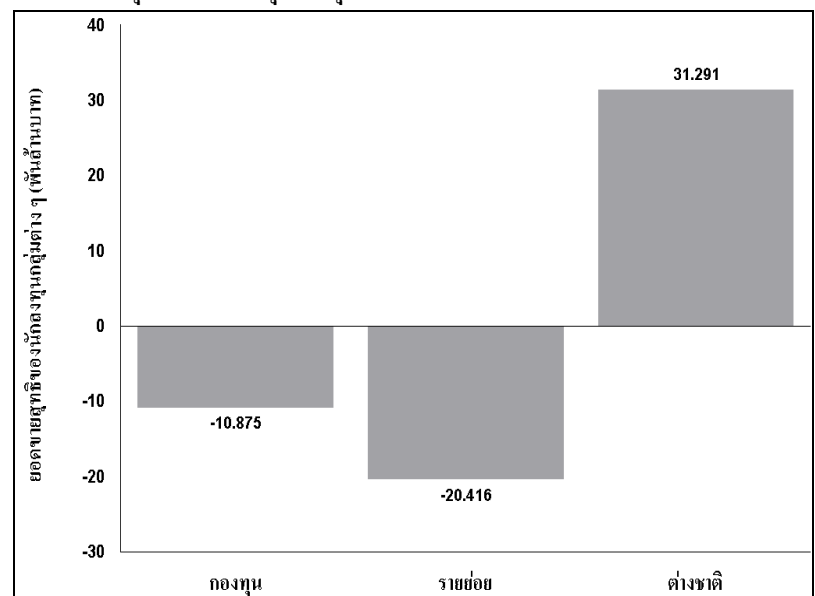

บทวิเคราะห์

- SMM : IPO
- BAFS : คาดไตรมาส 3/47 กำไร 103 ล้านบาท เพิ่มขึ้น 32% yoy "ซื้อลงทุน"
- MACO : คาดกำไรไตรมาส 3/47 ทรงตัว "ทยอยสะสม"
- SAMART : คาดเติบโตอย่างน่าประทับใจในไตรมาส 3/47 "ซื้อ"
- SIM : คาดกำไรปกติไตรมาส 3 เดบิต 66% จากไตรมาสก่อน "ทยอยสะสม"

สรุปปัจจัยกระทบตลาด/ประเมินแนวโน้มตลาด

➤ แรงขายจากต่างประเทศ-กองทุน อาจจะกดดันดัชนี- แต่นักลงทุนรายบุคคลน่าจะทยอยเก็บหุ้นดีต่อไป

นักลงทุนต่างประเทศได้ขายหุ้นออกมา 1.29 พันล้าน หรือ 4% ของจำนวนการซื้อสุทธิจำนวน 3.26 หมื่นล้านในรอบ 2 เดือนที่ผ่านมา กองทุนก็ได้รับขายหุ้นด้วย โดยนักลงทุนรายย่อยได้รับหุ้นเอาไว้ซึ่งเราเองก็เห็นว่าไม่เป็นอันตรายแต่อย่างไรในระยะกลาง แม้จะมีความผันผวนในระยะสั้นก็ จากเหตุผลต่อไปนี้คือ

ยอดซื้อ/ขายสุทธิของนักลงทุน 3 กลุ่ม


- การเก็งกำไรในสินค้าขั้นต้น (commodity) โดยเฉพาะอย่างยิ่งในราคาน้ำมันจะมีความจำกัดในระดับหนึ่ง เช่น การขายหุ้นในตลาดดาวนไซด์ นอกจากเรื่องราคาน้ำมันที่เพิ่มขึ้นอีกแล้ว ก็เกิดจากการขายหุ้นสินค้าอุปโภคบริโภคอย่างกว้างขวางจากรายงานว่าประเทศจีนจะใช้มาตรการชะลอเศรษฐกิจอีกครั้งเพื่อลดความร้อนแรง จึงเป็นผลกระทบต่อสินค้าเหล่านี้ ซึ่งที่จริงแล้วก็เป็นปรับตัวตามธรรมชาติเนื่องจากการเจริญเติบโตก็จะถูกดึงด้วยการเก็งกำไรสินค้าพื้นฐานเป็นสำคัญ

เราจึงเห็นว่า แม้ต่างชาติจะมีแรงขายต่อเนื่องในระยะสั้น สถานการณ์ลงทุนระยะยาวยังเป็นบวก พลวัตการโยกเงินเข้ามาในหุ้นก็ยังคงมีต่อเนื่องในระยะกลาง แรงบีบจากน้ำมันก็จะทำให้หุ้นไม่แพง และทำกำไรได้ เรายังคงว่า การทำกำไรจะเกิดขึ้นจุดแรกน่าจะอยู่ที่ราคาน้ำมัน 45 US\$ ลงไป หรือ การขายออกทำเงินสดจะเกิดขึ้นเหตุการณ์ที่ทำให้โครงสร้างอุปทาน และ การผลิตน้ำมันเปลี่ยนไป เช่น สงคราม การก่อการร้าย

- กองทุนน่าจะเริ่มสบายลงกับราคาหุ้นที่ปรับตัวลงส่วนหนึ่งจากการขายของตัวเองในขณะที่มีเม็ดเงินใหม่เข้ามาอย่างต่อเนื่องไปอีกใน 6 เดือนข้างหน้า ส่วนการขายหุ้นของต่างประเทศที่เข้ามาอย่างรวดเร็วก็น่าจะมีขึ้นได้บ้างตามธรรมชาติ เราเห็นนักลงทุนรายบุคคลก็สามารถเข้าเก็บหุ้นดีเอาไว้ได้

➤ ความเสี่ยง และ โอกาสยังคงมีอยู่ทั้งคู่ จึง เน้นหุ้นหลัก หรือ หุ้นขั้นดีที่มีการเติบโต- หุ้นนำตลาด+ หุ้นแปรผันสูง+ หุ้นตัวตามที่ดี

อนึ่ง ผลของความพยายามชะลอตัวเศรษฐกิจจีนอาจจะมีผลต่อหุ้นสินค้าอุปโภคบริโภค เช่น เหล็ก ปิโตรเคมี และ เติมน้ำมัน ในระยะสั้นได้ แต่ต้องดูพื้นฐานจริงหลังโอกาสที่จะมีแรงขายมากไปแล้วได้ เช่น หุ้นหลายตัวมีธุรกิจการค้าในประเทศเป็นหลัก หรือ เป็นธุรกิจปลายน้ำที่จะได้รับประโยชน์จากส่วนต่างที่ลดลงก็จะไม่เสียประโยชน์ เช่น VNT/TPC และ NPC หรือ RCL เป็นเรือบรรทุกสินค้าแบบตู้ หรือ กองเรือเทกอง ในระยะกลางจะดี เนื่องจากหากสินค้าเหล่านี้มีราคาเหมาะสมการค้าขายดี การขนส่งก็จะดีไปด้วยเช่นกัน โดยผู้ที่จะได้ประโยชน์จะได้แก่ ผู้รับเหมาให้ซื้อขายตามราคาเหมาะสม ตัวที่มีความชัดเจนคือ ITD

| หุ้นนำตลาด | หุ้นแปรผันสูง | หุ้นเชิงทำกำไร | หุ้นตัวตามที่ดี | หุ้นเล็ก |
|--------------------|---------------|--------------------------------|-----------------|-----------|
| ทยอยเก็บได้อีกแล้ว | ซื้อ/ขายได้ | ต่ำกว่าเป้าหมายก็จัดการเก็บได้ | สะสม/ซื้อ | สะสม/ซื้อ |
| PTT | ITD | TOC | BBL | RCL |
| SHIN | TTA | UCOM | KTB | TPC |
| BCP-DR1 | PSL | PICNI | DELTA | TK |

ข่าวกระทบทิศทางหุ้น

• SMM <IPO> ผู้นำตลาดหนังสือการ์ตูน และสถานีวิทยุกีฬา

คำชี้แจงที่สำคัญ : อนึ่ง บริษัทหลักทรัพย์ ภิรมย์ (ประเทศไทย) จำกัด (มหาชน) อาจเป็นที่ปรึกษาทางการเงิน และผู้จัดการการจัดจำหน่าย และรับประกันการจำหน่ายหุ้นที่เสนอขายให้กับบุคคลทั่วไปของ บมจ. สยามอินเตอร์มัลติมีเดีย (SMM)

SMM จะเสนอขายหุ้นให้กับประชาชนทั่วไปจำนวน 92.52 ล้านหุ้น โดยแบ่งเป็นหุ้นสามัญใหม่ 70 ล้านหุ้น และหุ้นเดิมจาก บมจ. สยามสปอร์ต ซินดิเคท (SPORT) จำนวน 22.52 ล้านหุ้น เม็ดเงินที่ได้จากการเพิ่มทุนจะนำไปใช้ในการขยายธุรกิจร้านหนังสือ ลงทุนในธุรกิจวิทยุพัฒนาธุรกิจใหม่ ชำระคืนเงินกู้ และใช้เป็นเงินทุนหมุนเวียน

SMM ทำธุรกิจหลัก 3 ประเภท คือ ธุรกิจสิ่งพิมพ์ ร้านหนังสือ และสื่อวิทยุ โดยธุรกิจสิ่งพิมพ์ประกอบด้วยธุรกิจหนังสือการ์ตูน ฟ็อกเก็ตบุ๊ก และนิตยสาร บริษัทดำเนินธุรกิจวิทยุ 1 สถานี ออกอากาศผ่านสถานี 8 แห่ง ในระบบ FM และ AM ครอบคลุมพื้นที่ 53 จังหวัด ปัจจุบันบริษัทมีร้านหนังสือ 20 สาขา ภายใต้ชื่อ Siam Inter Book Friend

เราคาดว่า รายได้ของ SMM จะเติบโต 53% เป็น 530 ล้านบาทในปี 2547 ธุรกิจสิ่งพิมพ์คาดว่าจะขยายตัว 63% เป็น 408 ล้านบาท จากการออกหนังสือการ์ตูนและฟ็อกเก็ตบุ๊กมากขึ้น และการออกนิตยสารใหม่ 3 ฉบับในปี 46 และ 47 โดยบริษัทมีการรับรู้รายได้ในรูปแบบของการขายนิตยสารและค่าโฆษณา รายได้จากธุรกิจวิทยุคาดว่าจะเติบโต 23% เป็น 104 ล้านบาท จากการขยายตัวของเม็ดเงินโฆษณาและการขยายเครือข่ายออกอากาศวิทยุ กำไรของบริษัทคาดว่าจะเพิ่มขึ้นอย่างมีนัยสำคัญจาก 9 ล้านบาทในปี 46 เป็น 67 ล้านบาท (0.28 บาท/หุ้น) และเติบโตต่อเป็น 80 ล้านบาท (0.33 บาท/หุ้น) ในปี 48 จากอัตราการทำเงินปันผลที่ 40% เราคาดว่า SMM จะจ่ายเงินปันผล 0.11 บาท/หุ้น

กรอบการซื้อขายของ SMM ซึ่งอยู่ในกลุ่มสิ่งพิมพ์อยู่ที่ PER 10-12 เท่า จากการที่บริษัทมีศักยภาพในการเติบโตสูง ประกอบกับการเป็นผู้นำในธุรกิจหนังสือการ์ตูนและมีตลาดเฉพาะกลุ่มในธุรกิจวิทยุ SMM จึงควรซื้ออยู่ใน PER ช่วงบนของกลุ่มสิ่งพิมพ์ และจากการอ้างอิง PER 12 เท่าในปี 2548 ราคาที่เหมาะสมของหุ้นเท่ากับ 4 บาท <เอกสารแนบ>

• BAFS <10.60 บาท : ซื้อลงทุน> คาดไตรมาส 3/47 กำไร 103 ล้านบาท เพิ่มขึ้น 32% yoy

เราคาดว่า บมจ. บริการเชื้อเพลิงการบินกรุงเทพ (BAFS) จะประกาศผลการดำเนินงานไตรมาส 3/47 ออกมามีกำไรสุทธิ 103 ล้านบาท เติบโต 32% yoy โดยมีปัจจัยสนับสนุนมาจากปริมาณการให้บริการเติมน้ำมันเชื้อเพลิงอากาศยานที่เพิ่มสูงขึ้น โดยปริมาณการให้บริการเติมน้ำมันเชื้อเพลิงอากาศยานในไตรมาส 3/47 อยู่ที่ 988 ล้านลิตร เพิ่มขึ้น 17% yoy จากช่วงเดียวกันของปีก่อนที่มีปริมาณการให้บริการเติมน้ำมันเชื้อเพลิงอากาศยานอยู่ที่ 847 ล้านลิตร ซึ่งเป็นผลมาจากการฟื้นตัวของอุตสาหกรรมการท่องเที่ยวของประเทศและปริมาณการให้บริการเติมน้ำมันเชื้อเพลิงอากาศยานที่เพิ่มขึ้นจากการเปิดตัวของสายการบินต้นทุนต่ำ (Low cost airline) ที่เริ่มเปิดให้บริการตั้งแต่ต้นปีที่ผ่านมา

เราคาดว่ารายได้ของบริษัทจะเติบโต 27% yoy ตามปริมาณการให้บริการเติมน้ำมันเชื้อเพลิงอากาศยานที่เพิ่มขึ้น ในขณะที่ต้นทุนของการดำเนินงานก็จะสูงขึ้น 17% yoy จากผลดังกล่าวทำให้คาดว่าอัตรากำไรขั้นต้นของบริษัทจะดีขึ้นเล็กน้อยเป็น 73% ในไตรมาสนี้ จาก 71% ในไตรมาสเดียวกันของปีก่อน

หุ้นของบริษัทเป็นหุ้นที่มีฐานะการเงินแข็งแกร่งเหมาะสมสำหรับการลงทุนเพื่อหวังเงินปันผลตอบแทนเป็นหลัก เราคาดว่าบริษัทจะสามารถจ่ายเงินปันผลในครึ่งปีหลังได้อีก 0.30 บาท หลังจากที่ได้จ่ายเงินปันผลระหว่างกาลไปแล้ว 0.30 บาทในครึ่งปีแรก คิดเป็นอัตราเงินปันผลตอบแทนทั้งปีที่ 5.7% ราคาหุ้นในปัจจุบันซื้ออยู่ที่ PER 9.4 เท่าและมี Upside อยู่ 23% จากราคาที่เหมาะสมตามวิธีคิดลดกระแสเงินสดของเราที่ 13 บาท เรากำแนะนำ **ซื้อลงทุน** <เอกสารแนบ>

• MACO <8.70 บาท : ทอยสะสม> คาดกำไรไตรมาส 3/47 ทรงตัว

เราคาดว่า บมจ. มาสเตอร์ แอด (MACO) จะมีกำไรสุทธิไตรมาส 3/47 จำนวน 20 ล้านบาท ซึ่งใกล้เคียงกับไตรมาสก่อนและไตรมาส 3/46 สาเหตุมาจากการที่โครงการป้ายโฆษณาเลียบบทางรถไฟมีรายได้เข้ามาต่ำกว่าคาด ขณะที่บริษัทต้องบันทึกต้นทุนและค่าใช้จ่ายของทั้งโครงการ อย่างไรก็ตาม เราคาดว่าผลการดำเนินงานของบริษัทจะดีขึ้นในไตรมาส 4/47 เนื่องจากการขยายตัวต่อเนื่องของเม็ดเงินโฆษณาสื่อกลางแจ้ง ลูกค้าป้ายโฆษณาเลียบบทางรถไฟที่มีจำนวนเพิ่มมากขึ้น และการรับรู้รายได้จากโครงการ BTS Walkway

เราอาจจะมีการปรับลดประมาณการกำไรของบริษัทลง เพื่อสะท้อนถึงยอดขายป้ายโฆษณาเลียบบทางรถไฟที่ต่ำกว่าเป้าหมาย อย่างไรก็ตาม ปัจจุบันเรายังคงคาดการณ์ว่า กำไรของ MACO จะเพิ่มขึ้น 69% เป็น 110 ล้านบาท ในปี 2547 และยังคงแนะนำ **ทอยสะสม** โดยให้ราคาที่เหมาะสมของหุ้นที่ 13.20 บาท <เอกสารแนบ>

- **SAMART < 7.80 บาท: ชื้อ > คาดเติบโตอย่างน่าประทับใจในไตรมาส 3/47**

เราคาดว่า บมจ.สามารถ คอร์ปอเรชั่น (SAMART) จะมีผลประกอบการไตรมาส 3 มีกำไรปกติเพิ่มขึ้นถึง 58% จากไตรมาสก่อน (qoq) เป็น 144 ล้านบาท ด้วยสาเหตุหลักจากการเติบโตที่น่าประทับใจของธุรกิจกลุ่มไอโมบายมัลติมีเดียภายใต้ บมจ.สามารถ ไอ-โมบาย (SIM-ถือหุ้นโดย SAMART 68.5%) ในขณะที่เมื่อเปรียบเทียบกับไตรมาสก่อนแล้ว กลุ่มธุรกิจโครงการรัฐบาล (Government Solution), และกลุ่มธุรกิจต่างประเทศมีรายได้ค่อนข้างคงที่

นอกจากนี้ เราเชื่อว่าผลประกอบการของธุรกิจหลักส่วนใหญ่จะดีขึ้นในไตรมาส 4 เนื่องจากเป็นช่วง high season ของ 1) ธุรกิจจำหน่ายเครื่องโทรศัพท์เคลื่อนที่, 2) ธุรกิจคอนเทนต์ และ 3) ธุรกิจศูนย์ควบคุมการจราจรทางอากาศในกัมพูชา นอกจากนี้ กลุ่มบริษัทจะเริ่มรับรู้รายได้จาก 3 โครงการรัฐบาลในไตรมาส 4 ด้วย

ทั้งนี้ เรามีแนวโน้มปรับเพิ่มประมาณการกำไรทั้งปีในอนาคตอันใกล้ เนื่องจากประมาณการกำไรปกติ 9 เดือนแรกของปีนี้เท่ากับ 84% ของประมาณการทั้งปีของเรา ในขณะที่เราเชื่อว่าผลประกอบการจะยังคงแข็งแกร่งในไตรมาส 4

ด้วยการเติบโตที่น่าประทับใจ เรายังคงคำแนะนำ **ซื้อ** หุ้น SAMART โดยประเมินราคาเหมาะสมด้วยวิธี Sum-of-the-parts ที่ **9.3 บาท/หุ้น** มากกว่าราคาปัจจุบันราว 20% <เอกสารแนบ>

- **SIM < 12.10 บาท: ทอยยสะสม> คาดกำไรปกติไตรมาส 3 เติบโต 66% จากไตรมาสก่อน**

เราประมาณการกำไรปกติไตรมาส 3 ของ บมจ.สามารถ ไอ-โมบาย (SIM) ที่ 119 ล้านบาท เติบโตถึง 66% จากไตรมาสก่อน และ 72% จากช่วงเวลาเดียวกันของปีก่อน เนื่องจากการเติบโตของทั้งธุรกิจจำหน่ายเครื่องโทรศัพท์เคลื่อนที่และธุรกิจคอนเทนต์

ประมาณการกำไรปกติ 9 เดือนแรกของปีนี้ที่ 245 ล้านบาท เท่ากับ 82% ของประมาณการทั้งปีของเราที่ 300 ล้านบาท นอกจากนี้ เราเชื่อว่าในไตรมาส 4 บริษัทจะมีผลประกอบการที่โดดเด่น เนื่องจากเป็นช่วง High season ของธุรกิจจึงมีแนวโน้มที่เราจะปรับเพิ่มประมาณการทั้งปีของเราในอนาคตอันใกล้

เรายังคงคำแนะนำ **ทอยยสะสม** สำหรับหุ้น SIM โดยคงราคาเหมาะสมซึ่งคำนวณด้วยวิธีส่วนลดกระแสเงินสดที่ **14.5 บาท/หุ้น** ซึ่งสูงกว่าราคาปัจจุบันราว 20% <เอกสารแนบ>

สรุปผลการดำเนินงานประกอบไตรมาส 3/47 กลุ่มหลักทรัพย์และบริษัททั่วไป

| หุ้น | กำไรที่คาดไว้(ล้านบาท) | | | กำไรที่ประกาศ (ล้านบาท) | | | กำไร | | | คำแนะนำ | วันที่ผลประกอบการออก | นักวิเคราะห์ |
|---------|------------------------|-------|-------|-------------------------|-------|-------|--------|--------|--------|------------------|----------------------|---------------------------|
| | 3Q47E | qoq | yoy | 3Q47 | 2Q47 | 3Q46 | 46 | 47E | 48E | | | |
| BAY | 1,272 | (18%) | 75% | - | 1,558 | 727 | 3,053 | 4,757 | 6,828 | ทยอยสะสม | - | กฤษเมฆ Ext 1560 |
| SCIB | 1,272 | (18%) | 75% | 1,390 | 1,558 | 727 | 3,606 | 6,023 | 6,833 | ทยอยสะสม | 12 ต.ค. 47 | |
| KBANK | 3,243 | 1% | 68% | - | 3,202 | 1,928 | 14,814 | 14,678 | 12,675 | ซื้อลงทุน | - | |
| SCB | 3,455 | (29%) | 7% | - | 4,869 | 3,232 | 12,460 | 17,767 | 15,492 | ซื้อ | - | |
| BBL | 4,368 | 2% | 23% | - | 4,295 | 3,546 | 11,342 | 16,422 | 17,736 | ซื้อ | - | |
| TISCO | 343 | (12%) | (29%) | - | 390 | 482 | 1,890 | 1,987 | 2,380 | ทยอยสะสม | - | |
| SCC | 9,235 | 19% | 90% | - | 7,742 | 4,864 | 19,954 | 31,095 | 32,252 | ซื้อ | - | กฤษสุรัชย์ Ext 1420 |
| MS | 385 | 375% | n.a. | - | 81 | (110) | (42) | 1,367 | 1,645 | ทยอยสะสม | - | |
| SSI* | 908 | (37%) | 26% | - | 1,452 | 719 | 4,702 | 5,942 | 6,170 | ซื้อลงทุน | - | กฤษดาวดี Ext 1470 |
| TTA*# | 1,086 | (33%) | 539% | - | 1,612 | 170 | 779 | 4,269 | 5,555 | ซื้อ | - | |
| SPALI* | 72 | (42%) | (47%) | - | 125 | 136 | 1,222 | 631 | 823 | ทยอยสะสม | - | กฤษสุรศักดิ์ Ext 1520 |
| CK | 82 | (30%) | (71%) | - | 117 | 286 | 285 | 334 | 847 | ซื้อเมื่ออ่อนตัว | - | |
| NPC | 983 | 34% | 85% | - | 734 | 531 | 2,317 | 3,519 | 4,697 | ซื้อ | - | กฤษกิติชาญ Ext 1570 |
| PTTEP | 4,064 | 24% | 4% | - | 3,277 | 3,891 | 12,028 | 14,944 | 15,441 | เต็มมูลค่า | - | |
| BANPU | 1,038 | (8%) | 114% | - | 1,130 | 485 | 2,046 | 2,879 | 3,454 | ทยอยสะสม | - | |
| BAFS | 103 | 3% | 32% | - | 100 | 78 | 313 | 389 | 388 | ซื้อลงทุน | - | กฤษสุทธาทิพย์ Ext 1430 |
| TPC | 323 | (44%) | 255% | - | 581 | 91 | 1,306 | 2,276 | 2,418 | ซื้อ | - | |
| ITV | 32 | 14% | n.a. | - | 28 | (178) | (660) | 136 | 182 | ถือ | - | |
| MACO | 20 | 2% | 3% | - | 19 | 19 | 65 | 110 | 138 | ทยอยสะสม | - | กฤษศลยา Ext 1550 |
| ADVANC* | 5,071 | 1% | 6% | - | 5,025 | 4,798 | 18,529 | 19,740 | 19,973 | ซื้อลงทุน | - | |
| SAMART* | 144 | 58% | n.a. | - | 91 | (49) | (52) | 359 | 478 | ซื้อ | - | |
| SIM* | 119 | 65% | 72% | - | 72 | 69 | 240 | 398 | 341 | ทยอยสะสม | - | |

*Norm. profit

#งวดผลประกอบการไตรมาส 4/47

สาขากรุงเทพฯ

สำนักงานใหญ่

สำนักงานใหญ่เมอริควี ทาวเวอร์ ชั้น 8-10
540 ถนนเพลินจิต แขวงลุมพินี
เขตปทุมวัน กรุงเทพฯ 10330
โทร 0-2658-6300
โทรสาร 0-2658-6301

สาขาพารุค

125 อาคารดิโอดีศยามพลาซ่า ชั้น 3 ถนน
พารุค แขวงวังบูรพาภิรมย์ เขตพระนคร
กรุงเทพฯ 10200
โทร 0-2225-0242
โทรสาร 0-2225-0523

สาขาเอ็มโพเรียม

622 อาคารเอ็มโพเรียม ชั้น 14
ถนนสุขุมวิท แขวงคลองตัน เขตคลองเตย
กรุงเทพฯ 10110
โทร 0-2664-9800
โทรสาร 0-2664-9811

สาขายาวราช

215 อาคารแกรนด์ไชน่า ชั้น 4
ถนนยาวราช แขวงสัมพันธวงศ์
เขตสัมพันธวงศ์ กรุงเทพฯ 10100
โทร 0-2622-9412
โทรสาร 0-2622-9383

สาขาพานิชย์นิคม

1201/114 ซอยลาดพร้าว 94 (ปีนิคม)
ถนนศรีราชา แขวงวังทองหลาง
เขตวังทองหลาง กรุงเทพฯ 10310
โทร 0-2935-6111
โทรสาร 0-2935-6070

สาขานครราชสีมา 1

154/1 อาคารราชสีมาเซ็นเตอร์ ชั้น 3
ห้อง 3B ถนนมัสยิด อำเภอเมือง
จังหวัดนครราชสีมา 30000
โทร (044) 269-400
โทรสาร (044) 269-410

สาขาชลบุรี

57/1-2 ถนนพาสเตอร์
ตำบลบางปลาสร้อย อำเภอเมืองชลบุรี
จังหวัดชลบุรี 20000
โทร (038) 792-479
โทรสาร (038) 792-493

สาขาสุมทรวงกรม

74/27-28 ซ.บางจะเกร็ง 4 ถนนพระราม 2 ต.
แม่กลอง อ.เมือง จ.สมุทรสงคราม 75000
โทร. (034) 724-062 ถึง 67
โทรสาร (034) 724-068

สาขาภูเก็ต

22/39-40 อาคารราชนิคมพลาซ่า
ถนนหลวงพ่อดำ วัลลภ ตำบลตลาดใหญ่
อำเภอเมืองภูเก็ต จังหวัดภูเก็ต 83000
โทร (076) 355-730-6
โทรสาร (076) 355-737

สาขาโศก

159 อาคารเสริมมิตร ชั้น 25
ซอยสุขุมวิท 21 ถนนโศก แขวงคลองเตย
เหนือ เขตวัฒนา กรุงเทพฯ 10110
โทร 0-2665-7000
โทรสาร 0-2665-7050

สาขาศรีนครินทร์

1145 หมู่ที่ 5 อาคารเอกไพลินทาวเวอร์ ชั้น 3
ถนนศรีนครินทร์ ตำบลสำโรงเหนือ
อำเภอเมืองสมุทรปราการ
จังหวัดสมุทรปราการ 10270
โทร 0-2758-7003
โทรสาร 0-2758-7248

สาขาฟิวเจอร์ พาร์ค รังสิต

ศูนย์การค้า ฟิวเจอร์ พาร์ค รังสิต ห้อง 118
ชั้น 1 F เลขที่ 161 ม.2 ถ.พหลโยธิน ต.ประชาธิ
ราช อ.ธัญบุรี จ.ปทุมธานี 12130
โทร 0-2958-0591
โทรสาร 0-2958-0590

สาขานิยะ

52 อาคารนิยะพลาซ่า 20 ถนนสีลม แขวงสุริ
ยวงศ์ เขตบางรัก กรุงเทพฯ 10500
โทร 0-2231-2700
โทรสาร 0-2231-2349-50

สาขาค้างจังหวัด

สาขาเชียงใหม่ 1

244 อาคารสำนักงาน ชั้น 2-3
ถนนวิบูลย์ ตำบลหายยา อำเภอเมืองเชียงใหม่
จังหวัดเชียงใหม่ 50100
โทร (053) 284-000
โทรสาร (053) 284-019

สาขานครราชสีมา 2

อาคารสำนักงานชั้น 7 เดอะมอลล์นครราชสีมา
1242/2 ถนนมิตรภาพ ตำบลในเมือง อำเภอ
เมือง จังหวัดนครราชสีมา 30000
โทร (044) 288-455
โทรสาร (044) 288-466

สาขาระยอง

180/1-2 อาคารสามัคคี ชั้น 2
ถนนสุขุมวิท ตำบลเชิงเนิน
อำเภอเมืองระยอง จังหวัดระยอง 20110
โทร (038) 862-022-9
โทรสาร (038) 862-043

สาขาหาดใหญ่ 1

1,3,5 ถนนคูคูทิส 3
ตำบลหาดใหญ่ อำเภอหาดใหญ่
จังหวัดสงขลา 90110
โทร (074) 346-400
โทรสาร (074) 239-509

สาขาอุบลราชธานี

44/4 อาคารราชพัสดุ ถนนบำรุงราษฎร์
ตำบลอุบลราชธานี อำเภออุบลราชธานี
จังหวัดอุบลราชธานี 27120
โทร (037) 226-347-8
โทรสาร (037) 226-346

สาขาญาติ

56 อาคารญาติ ชั้น 3 ห้อง 3/1
ถนนสีลม แขวงสุริยวงศ์ เขตบางรัก
กรุงเทพฯ 10500
โทร 0-2231-2700
โทรสาร 0-2231-2463, 231-2576

สาขางามวงศ์วาน

30/39-50 อาคารสำนักงานเดอะมอลล์งามวงศ์
วาน ชั้น 14 ถนนงามวงศ์วาน ตำบลบางเขน
อำเภอเมืองนนทบุรี
จังหวัดนนทบุรี 11000
โทร 0-2550-0577
โทรสาร 0-2550-0566

สาขาท่าพระ

99 อาคารสำนักงานเดอะมอลล์ ท่าพระ ชั้น
14 ถนนรัชดาภิเษก-ท่าพระ แขวงบุคคโล เขต
ธนบุรี กรุงเทพฯ 10600
โทร 0-2876-6500
โทรสาร 0-2876-6531

สาขาปิ่นเกล้า

7/129 อาคารเซ็นทรัลปิ่นเกล้า ชั้น 3 ห้อง 302
ถนนบรมราชชนนี แขวงอรุณอมรินทร์
เขตบางกอกน้อย กรุงเทพฯ 10700
โทร 0-2884-9847
โทรสาร 0-2884-6920

สาขาเชียงใหม่ 2

201/3 ถนนพหลโยธิน ตำบลหายยา
อำเภอเมืองเชียงใหม่ จังหวัดเชียงใหม่ 50100
โทร (053) 284-138
โทรสาร (053) 284-138

สาขาสุรินทร์

137/5-6 ถนนศิริรัฐ ตำบลในเมือง
อำเภอเมือง จังหวัดสุรินทร์ 32000
โทร (044) 531-600-3
โทรสาร (044) 519-378

สาขาจันทบุรี

203 ชั้น 2 ธนาคารนครหลวงไทย
ถนนขวาง ตำบลตลาด อำเภอเมืองจันทบุรี
จังหวัดจันทบุรี 22000
โทร (039) 346-626-30
โทรสาร (039) 346-631

สาขาหาดใหญ่ 2

29 ชั้น 6 อาคารสิการ์เดินพลาซ่า
ถนนประชาธิปไตย ตำบลหาดใหญ่
อำเภอหาดใหญ่ จังหวัดสงขลา 90110
โทร (074) 247-199
โทรสาร (074) 247-701

สาขายะลา

18 ถนนสองพี่น้อง ตำบลสะเตง
อำเภอเมือง จังหวัดยะลา 95000
โทร (073) 255-493-7
โทรสาร (073) 255-498

สาขาซีคอนสแควร์

904 อาคารซีคอนสแควร์ ชั้น G ห้อง 1008
ถนนศรีนครินทร์ แขวงหนองบอน เขต
ประเวศ กรุงเทพฯ 10260
โทร 0-2721-9949
โทรสาร 0-2721-8320

สาขาลาดพร้าว

1693 อาคารสำนักงานศูนย์การค้าเซ็น
ทรัลพลาซ่า ลาดพร้าว ชั้น 9 ห้อง 903, 905-
905/1 ถนนพหลโยธิน แขวงลาดพร้าว เขต
จตุจักร กรุงเทพฯ 10900
โทร 0-2541-1411
โทรสาร 0-2541-1108

สาขางาแฟ

275 หมู่ที่ 1 เดอะมอลล์บางแค ชั้น 8 ถนน
เพชรเกษม แขวงบางแคเหนือ เขตบางแค
กรุงเทพฯ 10160
โทร 0-2804-4235
โทรสาร 0-2804-4251

สาขาสาทรนคร

100/46 อาคารสาทรนคร ทาวเวอร์ ชั้น 24C
ถนนสาทรเหนือ แขวงสีลม เขตบางรัก
กรุงเทพฯ 10500
โทร 0-2636-7550-6
โทรสาร 0-2636-7565

สาขาลำปาง

48/11-12 ถนนพหลโยธิน ตำบลสบตุ๋ย อำเภอเมือง
ลำปาง จังหวัดลำปาง 52100
โทร (054) 319-211
โทรสาร (054) 319-216

สาขาอุบลราชธานี

187-189 ถนนอุปราช ตำบลในเมือง อำเภอ
เมืองอุบลราชธานี จังหวัดอุบลราชธานี 34000
โทร (045) 265-633
โทรสาร (045) 265-639

สาขาสุมทรวงกรม

930/13ก ชั้น 2 ถนนเอกชัย 1
ตำบลมหาชัย อำเภอเมืองสมุทรสาคร
จังหวัดสมุทรสาคร 74000
โทร (034) 811-377
โทรสาร (034) 811-383

สาขาสุราษฎร์ธานี

216/3 หมู่ที่ 4 ถนนชนเกษม
ตำบลมะขามเตี้ย อำเภอเมืองสุราษฎร์ธานี
จังหวัดสุราษฎร์ธานี 84000
โทร (077) 205-460
โทรสาร (077) 205-475

“เอกสารฉบับนี้จัดทำขึ้นจากแหล่งข้อมูลที่ บล. กิมเิ่ง (ประเทศไทย) จำกัด (มหาชน) เห็นว่าน่าเชื่อถือ ประกอบกับที่คนส่วนน้อยของผู้จัดทำ ซึ่งมีได้หมายถึงความถูกต้องหรือสมบูรณ์ของข้อมูลดังกล่าวแต่อย่างใด และเอกสารนี้จัดทำขึ้นเพื่อประโยชน์ในการใช้เป็นข้อมูลประกอบการตัดสินใจในการลงทุนเท่านั้น มิได้มีวัตถุประสงค์เพื่อที่จะชักชวนหรือชักนำการซื้อขายหลักทรัพย์ใดโดยเด็ดขาดหรือเป็นการทั่วไปแต่อย่างใด นักลงทุนพึงใช้ข้อมูลในเอกสารนี้ประกอบการตัดสินใจและความเห็นอื่น ๆ และพิจารณาเนื้อหาของงบการเงินการตัดสินใจการลงทุนให้เหมาะสมแก่กรณี ทั้งนี้ความเห็นที่แสดงอยู่ในเอกสารนี้เป็นความเห็นส่วนตัวของผู้จัดทำ บล. กิมเิ่ง (ประเทศไทย) จำกัด (มหาชน) ตลอดจนผู้บริหารและพนักงานของบริษัทไม่จำเป็นต้องเห็นพ้องกับความเห็นที่แสดงอยู่ในเอกสารนี้ด้วยแต่อย่างใด