

14 ตุลาคม 2547

## บมจ. สามารถคอร์ปอเรชั่น (SAMART)

 ใหม่ : ชื้อ  
 เดิม : ชื้อ

### กลุ่มสื่อสาร

#### คาดเติบโตอย่างน่าประทับใจในไตรมาส 3/47

**ราคา** 7.80 บาท เราคาดว่า บมจ.สามารถ คอร์ปอเรชั่น (SAMART) จะมีผลประกอบการไตรมาส 3 มีกำไรปกติเพิ่มขึ้นถึง 58% จากไตรมาสก่อน(qoq) เป็น 144 ล้านบาท ด้วยสาเหตุหลักจากการเติบโตที่น่าประทับใจของธุรกิจกลุ่มไอเอ็ม

**ราคาเป้าหมาย** 9.30 บาท บายมัลติมีเดียภายใต้ บมจ.สามารถ ไอ-โมบาย (SIM-ถือหุ้นโดย SAMART 68.5%) ในขณะที่เมื่อเปรียบเทียบกับไตรมาสก่อนแล้ว กลุ่มธุรกิจโครงการรัฐบาล (Government Solution), และกลุ่มธุรกิจต่างประเทศมีรายได้ค่อนข้างคงที่

นอกจากนี้ เราเชื่อว่าผลประกอบการของธุรกิจหลักส่วนใหญ่จะดีขึ้นใน ไตรมาส 4 เนื่องจากเป็นช่วง high season ของ 1) ธุรกิจจำหน่ายเครื่องโทรศัพท์เคลื่อนที่, 2) ธุรกิจคอนเทนต์ และ 3) ธุรกิจศูนย์ควบคุมการจราจรทางอากาศในกัมพูชา นอกจากนี้ กลุ่มบริษัทจะเริ่มรับรู้รายได้จาก 3 โครงการรัฐบาลในไตรมาส 4 ด้วย

โดยรวมแล้ว บริษัทมีอนาคตที่ค่อนข้างสดใส โดยกลุ่มบริษัทมีแผนเข้าร่วมประมุลงานโครงการอีกหลายโครงการทั้งในปีนี้และปีหน้า นอกจากนี้เราเชื่อว่าธุรกิจไอ โมบายมัลติมีเดีย จะมีการเติบโตอย่างต่อเนื่องด้วยกระแสนิยมในเครื่องโทรศัพท์มือถือของบริษัท (House-brand) รวมถึงการขายตัวของธุรกิจคอนเทนต์ และการขยายธุรกิจไปยังต่างประเทศ

ทั้งนี้ เรามีแนวโน้มปรับเพิ่มประมาณการกำไรทั้งปีในอนาคตอันใกล้ เนื่องจากประมาณการกำไรปกติ 9 เดือนแรกของปีนี้เท่ากับ 84% ของประมาณการทั้งปีของเรา ในขณะที่เราเชื่อว่าผลประกอบการจะยังคงแข็งแกร่งในไตรมาส 4

นักวิเคราะห์: ศลยา สากิยลักษณ์  
 Tel : 0-2658-6300 Ext. 1550  
 Solaya.s@kimeng.co.th

ด้วยการเติบโตที่น่าประทับใจ เรายังคงคำแนะนำ ชื้อ หุ้น SAMART โดยประเมินราคาเหมาะสมด้วยวิธี Sum-of-the-parts ที่ 9.3 บาท/หุ้น มากกว่าราคาปัจจุบันราว 20%

ตาราง 1: ประมาณการกำไรสุทธิ

	2001	2002	2003	2004F	2005F
Services and Sales (Btmn)	6,823	7,970	11,596	13,761	14,263
EBITDA (Btmn)	10	480	1,706	1,956	1,957
Normalised Profit (Btmn)	(1,130)	(617)	144	359	478
Net Profit (Btmn)	221	(685)	1,790	457	478
EPS (Bt)	0.24	(0.73)	1.89	0.49	0.51
PER (x)	33.15	N.A.	4.12	16.03	15.44
EV/EBITDA (x)	1,244.66	27.39	6.38	3.99	3.42
CF/share (Bt)	(0.33)	(0.69)	0.28	1.18	0.81
BV per shr (Bt)	1.04	0.15	3.32	5.57	6.20
Price/BV (x)	7.47	50.52	2.35	1.40	1.26
DPS (Bt)	-	-	-	-	-
Dividend yield (%)	0.00%	0.00%	0.00%	0.00%	0.00%
Gearing	4.78	40.21	1.11	0.09	net cash

Source: SAMART and KELIVE estimates

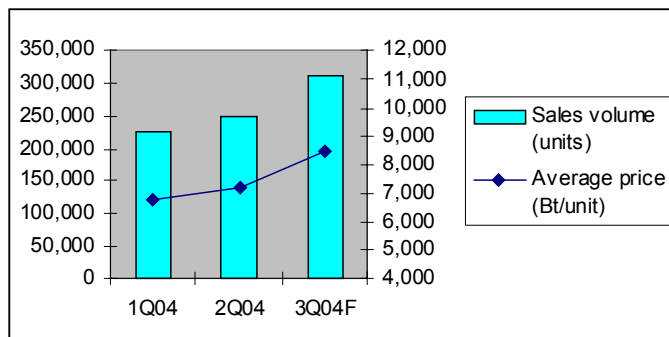
## กลุ่มไอโมบายมัลติมีเดีย (I-Mobile Multimedia)

กลุ่มธุรกิจไอโมบายมัลติมีเดียซึ่งดำเนินการภายใต้ SIM มีแนวโน้มเติบโตอย่างแข็งแกร่งในไตรมาส 3/47 เนื่องจากความสำเร็จของทั้งธุรกิจจำหน่ายเครื่องโทรศัพท์เคลื่อนที่และธุรกิจคอนเทนต์ โดยเครื่องโทรศัพท์ยี่ห้อของบริษัท (House-brand) ได้รับความนิยมอย่างมาก ประกอบกับบริษัทมีการจำหน่ายเครื่องโทรศัพท์ไทย-โมบายลือตใหญ่ในไตรมาส 3 ด้วย

ในส่วนของธุรกิจคอนเทนต์ แม้ปกติแล้วจะเป็นช่วง low season ในไตรมาส 3 แต่ในปีนี้ได้ยังมีแนวโน้มเติบโตจากไตรมาสก่อนเนื่องจากรายได้จากบริการลงคะแนน Vote ที่เพิ่มขึ้นอย่างมีนัยสำคัญ อีกทั้งบริการข้อมูลกีฬาที่ยังคงได้รับความนิยมอย่างมาก

เราคาดว่ากำไรปกติของธุรกิจนี้จะเติบโต 66% จากไตรมาสก่อน และมีแนวโน้มขยายตัวอย่างต่อเนื่องในไตรมาส 4 เนื่องจากเป็นช่วง high season ของทั้งธุรกิจจำหน่ายโทรศัพท์เคลื่อนที่และธุรกิจคอนเทนต์

ตาราง 2: ธุรกิจจำหน่ายเครื่องโทรศัพท์เคลื่อนที่



Source: SAMART and KELIVE research estimates

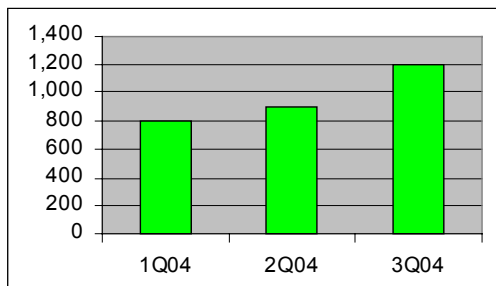
### กลุ่มงานโครงการรัฐบาล (Government Solutions)

เราคาดว่ารายได้ในไตรมาส 3/47 จากงานโครงการรัฐบาลภายใต้ บริษัท สามารถคอมเทค (ถือหุ้นทั้งหมดโดย SAMART) จะอยู่ในระดับใกล้เคียงกับไตรมาสก่อน โดยมีแหล่งรายได้หลักจากโครงการติดตั้งระบบบริหารและสารสนเทศของ ที่ สนามบินสุวรรณภูมิซึ่งคาดว่าจะสร้างรายได้อย่างมั่นคงในปี 2547-2548

อย่างไรก็ดี เราคาดว่ารายได้จากกลุ่มธุรกิจนี้จะเติบโตในไตรมาส 4 เนื่องจากการเริ่มรับรู้รายได้จาก 2 โครงการใหม่ (กับ กระทรวงมหาดไทยและกระทรวงกลาโหม) ซึ่งมีมูลค่าโครงการรวมเกือบ 800 ล้านบาท

นอกจากนี้ ผู้บริหารของ SAMART กล่าวว่ากลุ่มบริษัทจะเข้าร่วมประมูลงานรัฐบาลที่มีมูลค่าประมาณ 700-1,200 ล้านบาทในไตรมาส 4 และจะเข้าร่วมอีกหลายโครงการในปีหน้า

ตาราง 3: มูลค่างานในมือ (ล้านบาท)



Source: SAMART and KELIVE research estimates

### กลุ่มงานโครงการอื่น (Samart Solutions)

เราประมาณการว่าในไตรมาส 3 รายได้จากธุรกิจนี้ (ภายใต้ SAMTEL ซึ่งถือหุ้น 51% โดย SAMART) จะลดลงจากไตรมาสก่อนราว 25-30% เนื่องจากมีโครงการในลักษณะ Turnkey project ในไตรมาสก่อน อย่างไรก็ตามแนวโน้มที่บริษัทจะเติบโตในไตรมาส 4 เนื่องจากโครงการล่าสุดที่เป็นโครงการรัฐบาลมูลค่าราว 300 ล้านบาทจะเริ่มรับรู้รายได้ในไตรมาส 4 ทั้งนี้ ผู้บริหารของ SAMART กล่าวว่าบริษัทวางแผนร่วมประมูลงานอีกหลายโครงการในปีหน้าเช่นกัน

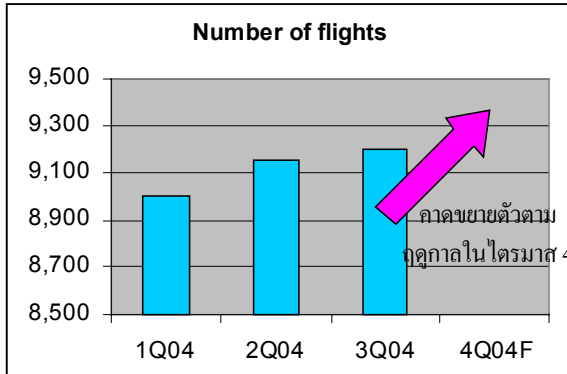
### ธุรกิจอื่นๆ (Related Businesses)

เราคาดว่ากลุ่มธุรกิจอื่นจะมีรายได้ในไตรมาส 3 ในระดับใกล้เคียงกับไตรมาสก่อน โดยยอดขายอุปกรณ์รับส่งสัญญาณ (Antenna) มีแนวโน้มลดลงหลังจากสิ้นสุดโครงการของวิศวกรรมกาย ในขณะที่ธุรกิจในด้านประเทศมีแนวโน้มขยายตัวเล็กน้อย

ธุรกิจศูนย์ควบคุมการจราจรทางอากาศในกัมพูชามีการขายตัวจากไตรมาสก่อนเล็กน้อย โดยจำนวนเที่ยวบินยังคงขยายตัวอย่างต่อเนื่อง โดยเราเชื่อว่าธุรกิจนี้จะเติบโตอย่างมีนัยสำคัญในไตรมาส 4 เนื่องจากเป็นช่วงฤดูท่องเที่ยว

ในส่วนของบริษัทที่เคลื่อนที่ในกัมพูชา มีการขยายตัวเล็กน้อย โดยมีฐานลูกค้าเพิ่มขึ้น 6% ในไตรมาส 3/47 เป็นราว 110,000 เลขหมาย ณ สิ้นไตรมาส

ตาราง 4: จำนวนเที่ยวบิน ธุรกิจศูนย์ควบคุมการจราจรทางอากาศในกัมพูชา



Source: SAMART and KELIVE research estimates

ตาราง 5: ประมาณการผลประกอบการไตรมาส 3/47 (ล้านบาท)

	3Q04F	2Q04	QoQ	3Q03	YoY	9M04F	9M03	YoY	2004F	9M/04F
Sales	4,079	3,394	20.2%	2,930	39.2%	9,961	8,829	12.8%	13,761	72.4%
Other Income	62	62	0.0%	97	-36.0%	242	277	-12.6%	450	53.9%
COGs	3,150	2,542	23.9%	2,208	42.6%	7,424	6,591	12.6%	10,321	71.9%
Depre&Amor	218	225	-3.3%	258	-15.5%	704	763	-7.7%	404	174.5%
Gross profits	711	626	13.6%	464	53.4%	1,833	1,475	24.3%	3,037	60.3%
Gross margin (%)	17.4%	18.5%	-	15.8%	-	18.4%	16.7%	-	22.1%	-
SG&A	449	421	6.5%	397	13.0%	1,270	1,096	15.9%	1,858	68.4%
EBITDA	528	479	10.2%	395	33.7%	1,472	1,355	8.7%	1,956	75.3%
EBITDA margin (%)	12.9%	14.1%	-	13.5%	-	14.8%	15.3%	-	14.2%	-
Interest expense	63.0	62.7	0.4%	73.4	-14.2%	183.6	229.0	-19.8%	234.0	78.5%
Net profit before tax	247	191	29.3%	63	289.9%	584	363	61.1%	774	75.5%
Norm. profit	144	91	58.4%	(49)	N.A.	301	100	201.2%	359	83.9%
Extra gain (loss)	-	46	N.A.	1,552	N.A.	97	1,642	-94.1%	98	99.1%
Net profit	144	137	4.8%	1,503	-90.4%	398	1,742	-77.1%	457	87.1%
Norm. EPS (Bt)	0.15	0.10	58.4%	(0.05)	N.A.	0.32	0.11	201.2%	0.38	83.2%
EPS (Bt)	0.15	0.15	4.8%	1.59	-90.4%	0.42	1.84	-77.1%	0.49	86.5%

Source: SAMART and KELIVE research estimates

ตาราง 6: การประเมินมูลค่าเหมาะสมด้วยวิธี sum-of-the-parts value

	Bt,Mn	Bt/share
68.5% stake in SIM (Bt14.5 fair value)	4,271	4.5
51% stake in SAMTEL (Bt27.37 fair value)	7,259	7.7
Non-operating assets	923	1.0
Net debt	(3,633)	(3.8)
Sum-of-the-parts value		9.3

Source: SAMART and KELIVE estimate

**สาขากรุงเทพฯ**
**สำนักงานใหญ่**

สำนักงานใหญ่เมอร์คิวรี ทาวเวอร์ ชั้น 8-10  
 540 ถนนเพลินจิต แขวงลุมพินี  
 เขตปทุมวัน กรุงเทพฯ 10330  
 โทร 0-2658-6300  
 โทรสาร 0-2658-6301

**สาขาพารุดี**

125 อาคารดิโอดัสยามพลาซ่า ชั้น 3 ถนน  
 พารุดี แขวงวังบูรพาภิรมย์ เขตพระนคร  
 กรุงเทพฯ 10200  
 โทร 0-2225-0242  
 โทรสาร 0-2225-0523

**สาขาเอ็มโพเรียม**

622 อาคารเอ็มโพเรียม ชั้น 14  
 ถนนสุขุมวิท แขวงคลองตัน เขตคลองเตย  
 กรุงเทพฯ 10110  
 โทร 0-2664-9800  
 โทรสาร 0-2664-9811

**สาขายาวราช**

215 อาคารแกรนด์ไชน่า ชั้น 4  
 ถนนยาวราช แขวงสัมพันธวงศ์  
 เขตสัมพันธวงศ์ กรุงเทพฯ 10100  
 โทร 0-2622-9412  
 โทรสาร 0-2622-9383

**สาขาพวนันอินทรี**

1201/114 ซอยลาดพร้าว 94 (ปีนิมิตร)  
 ถนนศรีวิภา แขวงวังทองหลาง  
 เขตวังทองหลาง กรุงเทพฯ 10310  
 โทร 0-2935-6111  
 โทรสาร 0-2935-6070

**สาขานครราชสีมา 1**

154/1 อาคารราชสีมาเซ็นเตอร์ ชั้น 3  
 ห้อง 3B ถนนมณีนี้อำเภอเมือง  
 จังหวัดนครราชสีมา 30000  
 โทร (044) 269-400  
 โทรสาร (044) 269-410

**สาขาชลบุรี**

57/1-2 ถนนพาสเตอร์  
 ตำบลบางปลาสร้อย อำเภอเมืองชลบุรี  
 จังหวัดชลบุรี 20000  
 โทร (038) 792-479  
 โทรสาร (038) 792-493

**สาขาสมุทรสงคราม**

74/27-28 ซ.บางจะเกร็ง 4 ถนนพระราม 2 ต.  
 แม่กลอง อ.เมือง จ.สมุทรสงคราม 75000  
 โทร. (034) 724-062 ถึง 67  
 โทรสาร (034)-724-068

**สาขาภูเก็ต**

22/39-40 อาคารราชนิเวศพลาซ่า  
 ถนนหลวงพ่อดำคลอง ตำบลตลาดใหญ่  
 อำเภอเมืองภูเก็ต จังหวัดภูเก็ต 83000  
 โทร (076) 355-730-6  
 โทรสาร (076) 355-737

**สาขาโศก**

159 อาคารเสรมมิตร ชั้น 25  
 ซอยสุขุมวิท 21 ถนนโศก แขวงคลองเตย  
 เหนือ เขตวัฒนา กรุงเทพฯ 10110  
 โทร 0-2665-7000  
 โทรสาร 0-2665-7050

**สาขาศรีนครินทร์**

1145 หมู่ที่ 5 อาคารเอกโพลินทาวเวอร์ ชั้น 3  
 ถนนศรีนครินทร์ ตำบลสำโรงเหนือ  
 อำเภอเมืองสมุทรปราการ  
 จังหวัดสมุทรปราการ 10270  
 โทร 0-2758-7003  
 โทรสาร 0-2758-7248

**สาขาฟิวเจอร์ พาร์ค รังสิต**

ศูนย์การค้า ฟิวเจอร์ พาร์ค รังสิต ห้อง 118  
 ชั้น 1 F เลขที่ 161 ม.2 ถ.พหลโยธิน ต.ประชาธิ  
 ราช อ.ธัญบุรี จ.ปทุมธานี 12130  
 โทร 0-2958-0591  
 โทรสาร 0-2958-0590

**สาขานิยะ**

52 อาคารนิยะพลาซ่า 20 ถนนสีลม แขวงสุริ  
 ยวงค์ เขตบางรัก กรุงเทพฯ 10500  
 โทร 0-2231-2700  
 โทรสาร 0-2231-2349-50

**สาขาต่างจังหวัด**
**สาขาเชียงใหม่ 1**

244 อาคารสำนักงาน ชั้น 2-3  
 ถนนวิภาวดี ตำบลหายยา อำเภอเมืองเชียงใหม่  
 จังหวัดเชียงใหม่ 50100  
 โทร (053) 284-000  
 โทรสาร (053) 284-019

**สาขานครราชสีมา 2**

อาคารสำนักงานชั้น 7 เดอะมอลล์นครราชสีมา  
 1242/2 ถนนมิตรภาพ ตำบลในเมือง อำเภอ  
 เมือง จังหวัดนครราชสีมา 30000  
 โทร (044) 288-455  
 โทรสาร (044) 288-466

**สาขาระยอง**

180/1-2 อาคารสามัคคี ชั้น 2  
 ถนนสุขุมวิท ตำบลเชิงเนิน  
 อำเภอเมืองระยอง จังหวัดระยอง 20110  
 โทร (038) 862-022-9  
 โทรสาร (038) 862-043

**สาขาหาดใหญ่ 1**

1,3,5 ถนนจุฬาลักษณ์ 3  
 ตำบลหาดใหญ่ อำเภอหาดใหญ่  
 จังหวัดสงขลา 90110  
 โทร (074) 346-400  
 โทรสาร (074) 239-509

**สาขากรุงเทพฯ**

44/4 อาคารราชพัสดุ ถนนบำรุงราษฎร์  
 ตำบลอรัญประเทศ อำเภออรัญประเทศ  
 จังหวัดสระแก้ว 27120  
 โทร (037) 226-347-8  
 โทรสาร (037) 226-346

**สาขาญาติ**

56 อาคารญาติ ชั้น 3 ห้อง 3/1  
 ถนนสีลม แขวงสุริยวงค์ เขตบางรัก  
 กรุงเทพฯ 10500  
 โทร 0-2231-2700  
 โทรสาร 0-2231-2463, 231-2576

**สาขางามวงศ์วาน**

30/39-50 อาคารสำนักงานเดอะมอลล์งามวงศ์  
 วาน ชั้น 14 ถนนงามวงศ์วาน ตำบลบางเขน  
 อำเภอเมืองนนทบุรี  
 จังหวัดนนทบุรี 11000  
 โทร 0-2550-0577  
 โทรสาร 0-2550-0566

**สาขาท่าพระ**

99 อาคารสำนักงานเดอะมอลล์ ท่าพระ ชั้น  
 14 ถนนรัชดาภิเษก-ท่าพระ แขวงบุคคโล เขต  
 ธนบุรี กรุงเทพฯ 10600  
 โทร 0-2876-6500  
 โทรสาร 0-2876-6531

**สาขาปิ่นเกล้า**

7/129 อาคารเซ็นทรัลปิ่นเกล้า ชั้น 3 ห้อง 302  
 ถนนบรมราชชนนี แขวงอรุณอมรินทร์  
 เขตบางกอกน้อย กรุงเทพฯ 10700  
 โทร 0-2884-9847  
 โทรสาร 0-2884-6920

**สาขาเชียงใหม่ 2**

201/3 ถนนมทิลด ตำบลหายยา  
 อำเภอเมืองเชียงใหม่ จังหวัดเชียงใหม่ 50100  
 โทร (053) 284-138  
 โทรสาร (053) 284-138

**สาขาสุรินทร์**

137/5-6 ถนนศิริรัฐ ตำบลในเมือง  
 อำเภอเมือง จังหวัดสุรินทร์ 32000  
 โทร (044) 531-600-3  
 โทรสาร (044) 519-378

**สาขาจันทบุรี**

203 ชั้น 2 ธนาคารนครหลวงไทย  
 ถนนขวาง ตำบลลาด อำเภอมืองจันทบุรี  
 จังหวัดจันทบุรี 22000  
 โทร (039) 346-626-30  
 โทรสาร (039) 346-631

**สาขาหาดใหญ่ 2**

29 ชั้น 6 อาคารสิการ์เดินพลาซ่า  
 ถนนประชาธิปไตย ตำบลหาดใหญ่  
 อำเภอหาดใหญ่ จังหวัดสงขลา 90110  
 โทร (074) 247-199  
 โทรสาร (074) 247-701

**สาขายะลา**

18 ถนนสองพี่น้อง ตำบลสะเตง  
 อำเภอเมือง จังหวัดยะลา 95000  
 โทร (073) 255-493-7  
 โทรสาร (073) 255-498

**สาขาซีคอนสแควร์**

904 อาคารซีคอนสแควร์ ชั้น G ห้อง 1008  
 ถนนศรีนครินทร์ แขวงหนองบอน เขต  
 ประเวศ กรุงเทพฯ 10260  
 โทร 0-2721-9949  
 โทรสาร 0-2721-8320

**สาขาลาดพร้าว**

1693 อาคารสำนักงานศูนย์การค้าเซ็น  
 ทรัลพลาซ่า ลาดพร้าว ชั้น 9 ห้อง 903, 905-  
 905/1 ถนนพหลโยธิน แขวงลาดพร้าว เขต  
 จตุจักร กรุงเทพฯ 10900  
 โทร 0-2541-1411  
 โทรสาร 0-2541-1108

**สาขาบางแค**

275 หมู่ที่ 1 เดอะมอลล์บางแค ชั้น 8 ถนน  
 เพชรเกษม แขวงบางแคเหนือ เขตบางแค  
 กรุงเทพฯ 10160  
 โทร 0-2804-4235  
 โทรสาร 0-2804-4251

**สาขาสาทรนคร**

100/46 อาคารสาทรนคร ทาวเวอร์ ชั้น 24C  
 ถนนสาทรเหนือ แขวงสีลม เขตบางรัก  
 กรุงเทพฯ 10500  
 โทร 0-2636-7550-6  
 โทรสาร 0-2636-7565

**สาขาลำปาง**

48/11-12 ถนนนครินทร์ ตำบลสบตุ๋ย อำเภอเมือง  
 ลำปาง จังหวัดลำปาง 52100  
 โทร (054) 319-211  
 โทรสาร (054) 319-216

**สาขาอุบลราชธานี**

187-189 ถนนอุปราชา ตำบลในเมือง อำเภอ  
 เมืองอุบลราชธานี จังหวัดอุบลราชธานี 34000  
 โทร (045) 265-633  
 โทรสาร (045) 265-639

**สาขาสมุทรสาคร**

930/13ก ชั้น 2 ถนนเอกชัย 1  
 ตำบลมหาชัย อำเภอเมืองสมุทรสาคร  
 จังหวัดสมุทรสาคร 74000  
 โทร (034) 811-377  
 โทรสาร (034) 811-383

**สาขาสุราษฎร์ธานี**

216/3 หมู่ที่ 4 ถนนชนเกษม  
 ตำบลมะขามเตี้ย อำเภอเมืองสุราษฎร์ธานี  
 จังหวัดสุราษฎร์ธานี 84000  
 โทร (077) 205-460  
 โทรสาร (077) 205-475

“เอกสารฉบับนี้จัดทำขึ้นจากแหล่งข้อมูลที่ บล. กิมเอ็ง (ประเทศไทย) จำกัด (มหาชน) เห็นว่าน่าเชื่อถือประกอบกับทัศนะส่วนตัวของผู้จัดทำ ซึ่งมีได้หมายถึงความถูกต้องหรือสมบูรณ์ของข้อมูลดังกล่าวแต่อย่างใด และเอกสารนี้ไม่ได้จัดทำขึ้นเพื่อประโยชน์ในการใช้ข้อมูลประกอบการตัดสินใจในการลงทุนเท่านั้น มิได้มีวัตถุประสงค์เพื่อที่จะชักชวนหรือขี้นการซื้อขายหลักทรัพย์ใดๆ โดยเฉพาะหรือเป็นการทั่วไปแต่อย่างใด นักลงทุนพึงใช้ข้อมูลในเอกสารนี้ประกอบกับข้อมูลและความเห็นอื่น ๆ และพิจารณาคุณภาพของคอนในการตัดสินใจการลงทุนให้เหมาะสมแก่กรณี ทั้งนี้ความเห็นที่แสดงอยู่ในเอกสารนี้เป็นความเห็นส่วนตัวของผู้จัดทำ บล. กิมเอ็ง (ประเทศไทย) จำกัด (มหาชน) ตลอดจนผู้บริหารและพนักงานของบริษัทไม่จำเป็นต้องเห็นพ้องกับความเห็นที่แสดงอยู่ในเอกสารนี้ด้วยแต่อย่างใด