

6 ตุลาคม 2547

## บมจ. ไอทีวี (ITV)

 ใหม่ : ถือ  
 เดิม : ถือ

### กลุ่มบันเทิง

### ภาพรวมเป็นบวก ยกเว้นเรื่องสัมปทานที่ยังไม่แน่นอน

 ราคา 15.50 บาท  
 ราคาเป้าหมาย 17.70 บาท

หลังจากการเข้าพบผู้บริหาร บมจ. ไอทีวี (ITV) เมื่อวันจันทร์ที่ผ่านมา เรายังคงคำแนะนำ "ถือ" แม้ว่าบริษัทจะมีแนวโน้มด้านบวกในแง่ของการทำรายได้และการดำเนินงานที่ลดลง แต่ความกังวลหลักของเราขึ้นอยู่กับกรณีการเปลี่ยนข้อกำหนดในสัญญาสัมปทานที่ตัดสินโดยอนุญาโตตุลาการ ซึ่งปัจจุบันยังอยู่ภายใต้กระบวนการพิจารณาของศาลปกครอง และเราได้ปรับลดประมาณการบริษัทลงเพื่อสะท้อนถึงผลกระทบต่อราคาในช่วงครึ่งแรกของปี โดยคาดว่าบริษัทจะมีกำไรสุทธิ 136 ล้านบาท (0.11 บาท/หุ้น) ในปีนี้ ภายใต้สมมติฐานว่าค่าสัมปทานลดลงเป็น 230 ล้านบาทตามคำตัดสินของอนุญาโตตุลาการ

ผลประกอบการครึ่งปีหลังจะถูกผลักดันจากการรายได้ที่เพิ่มสูงขึ้นจากเรตติ้งรายการที่ดีขึ้นต่อเนื่อง ประกอบกับการเปลี่ยนโครงสร้างรายการ โดยหันมาเน้นที่การแบ่งกันขายเวลาโฆษณาเพิ่มขึ้น แทนที่การผลิตรายการเองหรือจ้างผลิต ซึ่งคาดว่าจะช่วยให้ต้นทุนลดลง สำหรับในไตรมาส 3/47 เราคาดว่า ITV จะมีกำไรสุทธิ 32 ล้านบาท เพิ่มขึ้น 23% qoq และฟื้นจากขาดทุน 178 ล้านบาทในช่วงเดียวกันปีก่อน

นักวิเคราะห์: สุทธาทิพย์ ธีรทรัพย์  
 Tel : 0-2658-6300 Ext. 1430  
 Sutatip.p@kimeng.co.th

ภายใต้สมมติฐานค่าสัมปทานที่ลดลง ราคาที่เหมาะสมของ ITV จากการประเมินด้วยวิธีคิดลดกระแสเงินสดเท่ากับ 17.70 บาท แต่ในกรณีที่ค่าสัมปทานยังคงเท่าเดิม ราคาที่เหมาะสมของหุ้นจะอยู่ที่ 7.75 บาท

#### สรุปผลประกอบการของ ITV

|                            | 2001    | 2002    | 2003    | 2004F  | 2005F  |
|----------------------------|---------|---------|---------|--------|--------|
| Sales (Btmn)               | 925     | 1,459   | 1,690   | 1,932  | 2,066  |
| EBITDA (Btmn)              | 302     | 681     | 887     | 1,054  | 1,101  |
| Normalised earnings (Btmn) | (979)   | (770)   | (660)   | 136    | 182    |
| Earnings (Btmn)            | (979)   | (770)   | (660)   | 136    | 182    |
| EPS (Bt)                   | (1.15)  | (0.70)  | (0.60)  | 0.11   | 0.15   |
| PER (x)                    | N.A.    | N.A.    | N.A.    | 136.84 | 102.21 |
| EV/EBITDA (x)              | (41.9)  | (248.6) | 499.3   | 23.7   | 22.5   |
| Free cash flow (Btmn)      | (241)   | (308)   | (31)    | 718    | 787    |
| CF/share (Bt)              | (0.28)  | (0.28)  | (0.03)  | 0.60   | 0.66   |
| BVPS (Bt)                  | 1.01    | 1.67    | 1.29    | 1.29   | 0.01   |
| P/BV (x)                   | 15.3    | 9.3     | 12.0    | 12.0   | 10.7   |
| DPS (Bt)                   | -       | -       | -       | -      | -      |
| Dividend yield (%)         | 0.0%    | 0.0%    | 0.0%    | 0.0%   | 0.0%   |
| Net debt/equity (x)        | 1.7     | 0.3     | 0.7     | 0.6    | 0.6    |
| ROA (%)                    | (31.9%) | (24.6%) | (20.3%) | 4.1%   | 5.3%   |
| ROE (%)                    | (72.4%) | (57.3%) | (40.7%) | 9.2%   | 11.1%  |

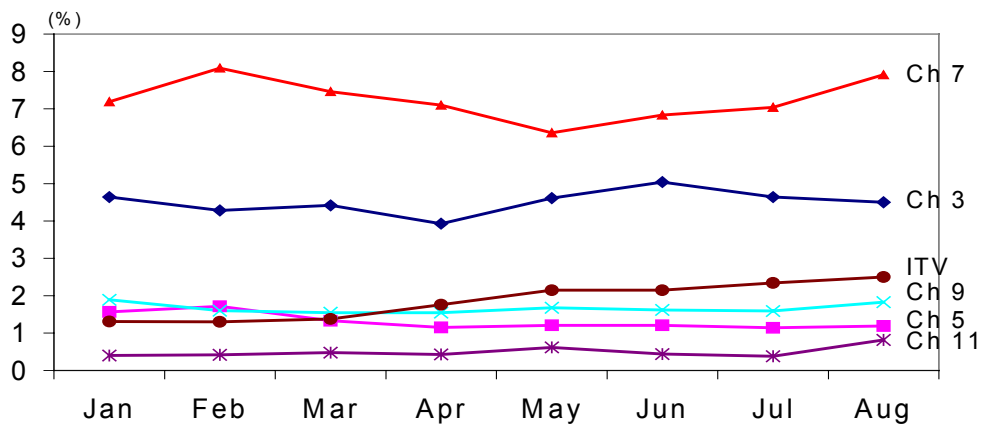
Source : Company reports and KELIVE Research estimates

### การปรับผังรายการ ผลักดันรายได้

รายได้ไตรมาส 3/47 ของ ITV คาดว่าจะลดลง 1% qoq เนื่องจากไตรมาสนี้เป็นช่วงโลว์ซีซั่นสำหรับอุตสาหกรรมโฆษณาทางทีวี อย่างไรก็ตาม เมื่อเทียบกับช่วงเดียวกันปีก่อน คาดว่ารายได้จะเติบโต 16% เป็น 452 ล้านบาท เนื่องจากการปรับผังรายการครั้งใหญ่ในเดือนเมษายน โดยการออกอากาศรายการบันเทิงในช่วงไพรม์ไทม์ ซึ่งส่งผลให้เรตติ้งของสถานีปรับตัวเพิ่มขึ้นอย่างเด่นชัด

ITV มีการทำรายการใหม่และขยายเวลาช่วงไพรม์ไทม์จาก 19.00-21.30 น. เป็น 18.00-22.30 น. ทำให้เรตติ้งช่วงไพรม์ไทม์สูงขึ้นจาก 1.38% ในเดือนมีนาคมเป็น 2.52% ในเดือนสิงหาคม อยู่ในอันดับสาม ต่อจากช่อง 7 และช่อง 3 นอกจากนั้น การเติบโตของรายได้ยังคาดว่าจะมาจากการเปลี่ยนโครงสร้างรายการ โดยการลดรายการที่ผลิตเอง มาเป็นรายการที่แบ่งกันขยายเวลาโฆษณา (Time sharing) และมีการขายโฆษณาเป็นแพ็คเกจตั้งแต่เดือนกรกฎาคม

### เรตติ้งในช่วงเวลา 15.00-22.30 น.



Source : Nielsen Media Research, All 4+TVR

### ต้นทุนและค่าสัมปทานลดลง

เรคาดว่าอัตรากำไรขั้นต้นของบริษัทจะดีขึ้นจาก 40.8% ในไตรมาส 3/46 มาเป็น 46.3% จากการที่ต้นทุนการผลิตลดลง โดยรายการช่วงบ่าย (16.00-18.00 น.) ซึ่งเดิมเป็นการจ้างผลิต ได้เปลี่ยนมาเป็นการแบ่งกันขยายเวลาโฆษณา ซึ่งส่งผลให้บริษัทไม่ต้องรับภาระต้นทุนการผลิตรายการ สำหรับค่าสัมปทาน คาดว่าเท่ากับ 57.5 ล้านบาทเช่นเดียวกันไตรมาส 1 และ 2 ที่ผ่านมา แต่ลดลงมากจาก 225 ล้านบาทในไตรมาส 3/46 หลังจากการตัดสินใจของอนุญาโตตุลาการในช่วงต้นปี ดังนั้น เรคาดว่า ITV จะมีกำไรสุทธิ 32 ล้านบาท เพิ่มขึ้น 23% qoq และฟื้นจากขาดทุน 178 ล้านบาทในช่วงเดียวกันปีก่อน

### คาดการณ์ผลประกอบการไตรมาส 3/47

| Income statement (Bt mn) | 3Q04F | 2Q04  | QOQ  | 3Q03   | YOY   | 9M04  | 2004F | 9M/04F |
|--------------------------|-------|-------|------|--------|-------|-------|-------|--------|
| Sales                    | 452   | 458   | (1%) | 390    | 16%   | 1,360 | 1,932 | 70%    |
| COG                      | 243   | 255   | (5%) | 231    | 5%    | 732   | 1,039 | 70%    |
| Gross margin (%)         | 46.3% | 44.3% | N.A. | 40.8%  | N.A.  | 46.1% | 46.2% | N.A.   |
| SG&A                     | 110   | 110   | 0%   | 96     | 14%   | 342   | 477   | 72%    |
| EBITDA excl. concession  | 101   | 94    | 7%   | 64     | 59%   | 287   | 421   | 68%    |
| Concession fee           | 58    | 58    | 0%   | 225    | (74%) | 173   | 230   | 75%    |
| Interest expense         | 11    | 8     | 39%  | 17     | (31%) | 31    | 55    | 57%    |
| Net profit               | 32    | 28    | 13%  | (178)  | N.A.  | 84    | 136   | 62%    |
| EPS (Bt)                 | 0.03  | 0.02  | 13%  | (0.15) | N.A.  | 0.07  | 0.11  | 60%    |

Source : Company reports and KELIVE Research estimates

### เปลี่ยนโครงสร้างรายการ ส่งเสริมผลประกอบการ

ITV มีการเปลี่ยน โครงสร้างรายการอีกในไตรมาส 4/47 รวมทั้งปรับปรุงรายการเดิม เช่น ข่าวภาคเช้า ข่าวภาคเที่ยง และ รายการ Hot news บริษัทได้เพิ่มสัดส่วนรายการที่แบ่งกันขายเวลาโฆษณา แทนที่รายการที่ผลิตเอง เพื่อเพิ่มอัตรากำไรขั้นต้น เนื่องจากรายการที่แบ่งกันขายเวลาโฆษณาจะไม่มีต้นทุนการผลิตรายการ โดยสัดส่วนรายการที่แบ่งกันขายเวลาโฆษณาเพิ่มขึ้นจาก 13% เป็น 17% (ประมาณ 28 ชั่วโมง/สัปดาห์) ของเวลาออกอากาศทั้งหมด ขณะที่สัดส่วนของรายการที่บริษัทผลิตเอง ลดลงจาก 40% เป็น 36% (59 ชั่วโมง 45 นาที/สัปดาห์)

สำหรับละครไทยก็จะเปลี่ยนจากเดิมที่มีการจ้างผลิต มาเป็นการรับรู้อยู่ได้โดยการแบ่งกันขายเวลาโฆษณา ซึ่งจะทำให้ต้นทุนรายการลดลงประมาณ 10 ล้านบาท/เดือน

### โครงสร้างเวลารายการ

| รูปแบบรายการ        | เดิม                           |             | ไตรมาส 4/47                    |             |
|---------------------|--------------------------------|-------------|--------------------------------|-------------|
|                     | เวลาออกอากาศ (ชั่วโมง/สัปดาห์) | สัดส่วน     | เวลาออกอากาศ (ชั่วโมง/สัปดาห์) | สัดส่วน     |
| รายการที่ผลิตเอง    | 66.45                          | 40%         | 59.45                          | 36%         |
| แบ่งกันขายเวลาโฆษณา | 21.04                          | 13%         | 28.04                          | 17%         |
| แบ่งรายได้ค่าโฆษณา  | 9.10                           | 5%          | 9.10                           | 5%          |
| ให้เช่าเวลา         | 47.06                          | 28%         | 47.06                          | 28%         |
| ไม่ได้ออกอากาศ      | 23.55                          | 14%         | 23.55                          | 14%         |
| <b>รวม</b>          | <b>168.00</b>                  | <b>100%</b> | <b>168.00</b>                  | <b>100%</b> |

Source : Company reports

### ยังมีช่องว่างในการเพิ่มอัตรากำไรใช้เวลาโฆษณา และค่าโฆษณา

อัตรากำไรใช้เวลาโฆษณาของ ITV อยู่ในระดับ 50-55% ขณะที่ค่าโฆษณาสูงสุดของสถานีเท่ากับ 250,000 บาท/นาทีในช่วงไพรม์ไทม์ที่เป็นรายการบันเทิง ซึ่งค่าโฆษณาของสถานีนั้นว่ายังต่ำกว่าสถานีผู้นำตลาดคือช่อง 3 และช่อง 7 ก่อนข้างมาก โดยสถานีดังกล่าวมีค่าโฆษณา 420,000 บาท/นาที และ 450,000 บาท/นาที ตามลำดับ ดังนั้นในปีหน้า ITV อาจจะมีการปรับขึ้นค่าโฆษณาหรือปรับลดส่วนลดค่าโฆษณา นอกจากนั้นยังจะมีการเพิ่มสัดส่วนรายการบันเทิง (ซึ่งมีค่าโฆษณาส่งกว่ารายการสาระ) จากปัจจุบันที่ 30% ของเวลาออกอากาศทั้งหมด

### กรณีการปรับลดค่าสัมปทาน ยังอยู่ในกระบวนการพิจารณาของศาล

ความกังวลหลักของเราซึ่งอยู่ที่กรณีการเปลี่ยนข้อกำหนดในสัญญาสัมปทานที่ตัดสินโดยอนุญาโตตุลาการ ซึ่งปัจจุบันยังอยู่ภายใต้กระบวนการพิจารณาของศาลปกครอง หลังจากที่สำนักปลัดนายกรัฐมนตรีได้ยื่นฟ้อง นอกจากนั้น ในกรณีการเพิ่มทุนแบบเฉพาะเจาะจง 3,000 ล้านบาท (150 ล้านหุ้น ที่ราคาหุ้นละ 10 บาท) ให้กับกลุ่มคุณไตรภพ และกันตนา ก็ยังคงไม่มีผลสรุป โดยมีระยะเวลาเพิ่มทุนได้จนถึงปลายปีนี้

## งบกำไรขาดทุน

| <b>(Bt mn)</b>                | <b>2001</b>  | <b>2002</b>  | <b>2003</b>  | <b>2004F</b> | <b>2005F</b> |
|-------------------------------|--------------|--------------|--------------|--------------|--------------|
| Sales                         | 925          | 1,459        | 1,690        | 1,932        | 2,066        |
| Other income                  | 7            | 8            | 10           | 5            | 5            |
| <b>Total revenues</b>         | <b>932</b>   | <b>1,467</b> | <b>1,701</b> | <b>1,937</b> | <b>2,071</b> |
| Cost of goods sold            | 334          | 404          | 447          | 406          | 454          |
| Depreciation and amortization | 551          | 621          | 638          | 634          | 631          |
| SG&A and others expenses      | 947          | 1,133        | 1,218        | 707          | 746          |
| Concession fee                | 650          | 750          | 850          | 230          | 230          |
| <b>EBIT</b>                   | <b>(900)</b> | <b>(692)</b> | <b>(602)</b> | <b>191</b>   | <b>240</b>   |
| Interest expenses             | 79           | 79           | 58           | 55           | 58           |
| <b>EBT</b>                    | <b>(979)</b> | <b>(770)</b> | <b>(660)</b> | <b>136</b>   | <b>182</b>   |
| <b>Net profit</b>             | <b>(979)</b> | <b>(770)</b> | <b>(660)</b> | <b>136</b>   | <b>182</b>   |

Source : Company reports and KELIVE Research estimates

### สาขากรุงเทพฯ

#### สำนักงานใหญ่

สำนักงานใหญ่เมอริควี ทาวเวอร์ ชั้น 8-10  
540 ถนนเพลินจิต แขวงลุมพินี  
เขตปทุมวัน กรุงเทพฯ 10330  
โทร 0-2658-6300  
โทรสาร 0-2658-6301

#### สาขาพารุดี

125 อาคารดิโอดัสยามพลาซ่า ชั้น 3 ถนน  
พารุดี แขวงวังบูรพาภิรมย์ เขตพระนคร  
กรุงเทพฯ 10200  
โทร 0-2225-0242  
โทรสาร 0-2225-0523

#### สาขาเอ็มโพเรียม

622 อาคารเอ็มโพเรียม ชั้น 14  
ถนนสุขุมวิท แขวงคลองตัน เขตคลองเตย  
กรุงเทพฯ 10110  
โทร 0-2664-9800  
โทรสาร 0-2664-9811

#### สาขายาวราช

215 อาคารแกรนด์ไชน่า ชั้น 4  
ถนนยาวราช แขวงสัมพันธวงศ์  
เขตสัมพันธวงศ์ กรุงเทพฯ 10100  
โทร 0-2622-9412  
โทรสาร 0-2622-9383

#### สาขาพารุดี

1201/114 ซอยลาดพร้าว 94 (ปีนิมิต)  
ถนนศรีวิภา แขวงวังทองหลาง  
เขตวังทองหลาง กรุงเทพฯ 10310  
โทร 0-2935-6111  
โทรสาร 0-2935-6070

#### สาขานครราชสีมา 1

154/1 อาคารราชสีมาเซ็นเตอร์ ชั้น 3  
ห้อง 3B ถนนมัสยิด อำเภอเมือง  
จังหวัดนครราชสีมา 30000  
โทร (044) 269-400  
โทรสาร (044) 269-410

#### สาขาชลบุรี

57/1-2 ถนนพาสเตอร์  
ตำบลบางปลาสร้อย อำเภอเมืองชลบุรี  
จังหวัดชลบุรี 20000  
โทร (038) 792-479  
โทรสาร (038) 792-493

#### สาขาสุมทรวงคราม

74/27-28 ซ.บางจะเกร็ง 4 ถนนพระราม 2 ต.  
แม่กลอง อ.เมือง จ.สมุทรสงคราม 75000  
โทร. (034) 724-062 ถึง 67  
โทรสาร (034)-724-068

#### สาขาภูเก็ต

22/39-40 อาคารราชนิเวศพลาซ่า  
ถนนหลวงพ่อดำ เขตเมืองเก่า  
อำเภอเมืองภูเก็ต จังหวัดภูเก็ต 83000  
โทร (076) 355-730-6  
โทรสาร (076) 355-737

#### สาขาโตเกียว

159 อาคารเสริมมิตร ชั้น 25  
ซอยสุขุมวิท 21 ถนนอโศก แขวงคลองเตย  
เหนือ เขตวัฒนา กรุงเทพฯ 10110  
โทร 0-2665-7000  
โทรสาร 0-2665-7050

#### สาขาศรีนครินทร์

1145 หมู่ที่ 5 อาคารเอกโพธิ์ทาวเวอร์ ชั้น 3  
ถนนศรีนครินทร์ ตำบลสำโรงเหนือ  
อำเภอเมืองสมุทรปราการ  
จังหวัดสมุทรปราการ 10270  
โทร 0-2758-7003  
โทรสาร 0-2758-7248

#### สาขาฟิวเจอร์ พาร์ค รังสิต

ศูนย์การค้า ฟิวเจอร์ พาร์ค รังสิต ห้อง 118  
ชั้น 1 F เลขที่ 161 ม.2 ถ.พหลโยธิน ต.ประชาธิ  
ปัตย์ อ.ธัญบุรี จ.ปทุมธานี 12130  
โทร 0-2958-0591  
โทรสาร 0-2958-0590

#### สาขานิยะ

52 อาคารนิยะพลาซ่า 20 ถนนสีลม แขวงสุริ  
ยวงศ์ เขตบางรัก กรุงเทพฯ 10500  
โทร 0-2231-2700  
โทรสาร 0-2231-2349-50

#### สาขาค้างจังหวัด

##### สาขาเชียงใหม่ 1

244 อาคารสำนักงาน ชั้น 2-3  
ถนนวิภาวดี ตำบลหายยา อำเภอเมืองเชียงใหม่  
จังหวัดเชียงใหม่ 50100  
โทร (053) 284-000  
โทรสาร (053) 284-019

##### สาขานครราชสีมา 2

อาคารสำนักงานชั้น 7 เดอะมอลล์นครราชสีมา  
1242/2 ถนนมิตรภาพ ตำบลในเมือง อำเภอ  
เมือง จังหวัดนครราชสีมา 30000  
โทร (044) 288-455  
โทรสาร (044) 288-466

#### สาขาระยอง

180/1-2 อาคารสามัคคี ชั้น 2  
ถนนสุขุมวิท ตำบลเชิงเนิน  
อำเภอเมืองระยอง จังหวัดระยอง 20110  
โทร (038) 862-022-9  
โทรสาร (038) 862-043

#### สาขาหาดใหญ่ 1

1,3,5 ถนนจุฬาลักษณ์ 3  
ตำบลหาดใหญ่ อำเภอหาดใหญ่  
จังหวัดสงขลา 90110  
โทร (074) 346-400  
โทรสาร (074) 239-509

#### สาขาอุบลราชธานี

44/4 อาคารราชพัสดุ ถนนบำรุงราษฎร์  
ตำบลอุบลราชธานี อำเภออุบลราชธานี  
จังหวัดสระแก้ว 27120  
โทร (037) 226-347-8  
โทรสาร (037) 226-346

#### สาขาญาคา

56 อาคารญาคา ชั้น 3 ห้อง 3/1  
ถนนสีลม แขวงสุริยวงศ์ เขตบางรัก  
กรุงเทพฯ 10500  
โทร 0-2231-2700  
โทรสาร 0-2231-2463, 231-2576

#### สาขางามวงศ์วาน

30/39-50 อาคารสำนักงานเดอะมอลล์งามวงศ์  
วาน ชั้น 14 ถนนงามวงศ์วาน ตำบลบางเขน  
อำเภอเมืองนนทบุรี  
จังหวัดนนทบุรี 11000  
โทร 0-2550-0577  
โทรสาร 0-2550-0566

#### สาขาท่าพระ

99 อาคารสำนักงานเดอะมอลล์ ท่าพระ ชั้น  
14 ถนนรัชดาภิเษก-ท่าพระ แขวงบุคคโล เขต  
ธนบุรี กรุงเทพฯ 10600  
โทร 0-2876-6500  
โทรสาร 0-2876-6531

#### สาขาปิ่นเกล้า

7/129 อาคารเซ็นทรัลปิ่นเกล้า ชั้น 3 ห้อง 302  
ถนนบรมราชชนนี แขวงอรุณอมรินทร์  
เขตบางกอกน้อย กรุงเทพฯ 10700  
โทร 0-2884-9847  
โทรสาร 0-2884-6920

#### สาขาเชียงใหม่ 2

201/3 ถนนพหลโยธิน ตำบลหายยา  
อำเภอเมืองเชียงใหม่ จังหวัดเชียงใหม่ 50100  
โทร (053) 284-138  
โทรสาร (053) 284-138

#### สาขาสุรินทร์

137/7 ถนนศรีรัฐ ตำบลในเมือง อำเภอเมือง  
สุรินทร์ จังหวัดสุรินทร์ 32000  
โทร (044) 519-370  
โทรสาร (044) 519-476

#### สาขาจันทบุรี

203 ชั้น 2 ธนาคารนครหลวงไทย  
ถนนขวาง ตำบลตลาด อำเภอเมืองจันทบุรี  
จังหวัดจันทบุรี 22000  
โทร (039) 346-626-30  
โทรสาร (039) 346-631

#### สาขาหาดใหญ่ 2

29 ชั้น 6 อาคารสิการ์เดินพลาซ่า  
ถนนประชาธิปไตย ตำบลหาดใหญ่  
อำเภอหาดใหญ่ จังหวัดสงขลา 90110  
โทร (074) 247-199  
โทรสาร (074) 247-701

#### สาขายะลา

18 ถนนสองพี่น้อง ตำบลสะเตง  
อำเภอเมือง จังหวัดยะลา 95000  
โทร (073) 255-493-7  
โทรสาร (073) 255-498

#### สาขาซีคอนสแควร์

904 อาคารซีคอนสแควร์ ชั้น G ห้อง 1008  
ถนนศรีนครินทร์ แขวงหนองบอน เขต  
ประเวศ กรุงเทพฯ 10260  
โทร 0-2721-9949  
โทรสาร 0-2721-8320

#### สาขาลาดพร้าว

1693 อาคารสำนักงานศูนย์การค้าเซ็น  
ทรัลพลาซ่า ลาดพร้าว ชั้น 9 ห้อง 903, 905-  
905/1 ถนนพหลโยธิน แขวงลาดพร้าว เขต  
จตุจักร กรุงเทพฯ 10900  
โทร 0-2541-1411  
โทรสาร 0-2541-1108

#### สาขางานแค

275 หมู่ที่ 1 เดอะมอลล์บางแค ชั้น 8 ถนน  
เพชรเกษม แขวงบางแคเหนือ เขตบางแค  
กรุงเทพฯ 10160  
โทร 0-2804-4235  
โทรสาร 0-2804-4251

#### สาขาสาทรนคร

100/46 อาคารสาทรนคร ทาวเวอร์ ชั้น 24C  
ถนนสาทรเหนือ แขวงสีลม เขตบางรัก  
กรุงเทพฯ 10500  
โทร 0-2636-7550-6  
โทรสาร 0-2636-7565

#### สาขาลำปาง

48/11-12 ถนนมนตรี ตำบลสบตุ๋ย อำเภอเมือง  
ลำปาง จังหวัดลำปาง 52100  
โทร (054) 319-211  
โทรสาร (054) 319-216

#### สาขาอุบลราชธานี

187-189 ถนนอุปราชา ตำบลในเมือง อำเภอ  
เมืองอุบลราชธานี จังหวัดอุบลราชธานี 34000  
โทร (045) 265-633  
โทรสาร (045) 265-639

#### สาขาสุมทรวงคราม

930/13ก ชั้น 2 ถนนเอกชัย 1  
ตำบลมะขามเตี้ย อำเภอเมืองสมุทรสาคร  
จังหวัดสมุทรสาคร 74000  
โทร (034) 811-377  
โทรสาร (034) 811-383

#### สาขาสุราษฎร์ธานี

216/3 หมู่ที่ 4 ถนนชนเกษม  
ตำบลมะขามเตี้ย อำเภอเมืองสุราษฎร์ธานี  
จังหวัดสุราษฎร์ธานี 84000  
โทร (077) 205-460  
โทรสาร (077) 205-475

“เอกสารฉบับนี้จัดทำขึ้นจากแหล่งข้อมูลที่ บล. กิมเอ็ง (ประเทศไทย) จำกัด (มหาชน) ตีพิมพ์ว่าเชื่อถือได้หรือประกอบกับทัศนคติส่วนตัวของผู้จัดทำ ซึ่งมีได้หมายถึงความถูกต้องหรือสมบูรณ์ของข้อมูลดังกล่าวแต่อย่างใด และเอกสารนี้ไม่ได้จัดทำขึ้นเพื่อประโยชน์ในการใช้เป็นข้อมูลประกอบการตัดสินใจในการลงทุนเท่านั้น มิได้มีวัตถุประสงค์เพื่อที่จะชักชวนหรือชี้นำการซื้อขายหลักทรัพย์ใด โดยเฉพาะหรือเป็นการทั่วไปแต่อย่างใด นักลงทุนพึงใช้ข้อมูลในเอกสารนี้ประกอบกับข้อมูลและความเห็นอื่น ๆ และพิจารณาของนักลงทุนในการตัดสินใจการลงทุนให้เหมาะสมแก่กรณี ทั้งนี้ความเห็นที่แสดงอยู่ในเอกสารนี้เป็นความเห็นส่วนตัวของผู้จัดทำ บล. กิมเอ็ง (ประเทศไทย) จำกัด (มหาชน) ตลอดจนผู้บริหารและพนักงานของบริษัทไม่จำเป็นต้องเห็นพ้องกับความเห็นที่แสดงอยู่ในเอกสารนี้ด้วยแต่อย่างใด