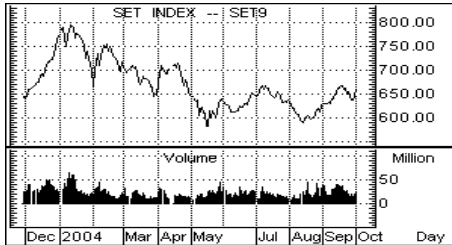


4 ตุลาคม 2547


บทวิเคราะห์

- PAP : IPO
- CCP : แนวโน้มครึ่งปีหลังจะปรับตัวดีขึ้น แต่จะยังได้รับ "ซื้อลงทุน"
ผลด้านลบจากราคาวัสดุก่อสร้าง และ น้ำมันแพง
- ADVANC : ยังคงมีมุมมองบวก "ซื้อลงทุน"
- PATKL-W1 : ประเมินราคาออร์เรนท์

ตลาดหุ้นไทย

	ปิด	เปลี่ยน	%เปลี่ยน
SET	661.23	+16.56	+2.57
SET 50	46.09	+1.37	+3.06
มูลค่า (ด้านหุ้น)	2,169.41	+181.02	+9.10
มูลค่า (ด้านบาท)	23,889.97	+8,614.27	+56.39

กลุ่มผู้ลงทุน

(ด้านบาท)	สถาบัน	ต่างประเทศ	รายย่อย
รายวัน			
ซื้อ	3,192	5,482	15,216
ขาย	1,799	4,424	17,668
สุทธิ	+1,393.6	+1,058.3	-2,451.9
ตั้งแต่ต้นเดือน			
ซื้อ	3,192	5,482	15,216
ขาย	1,799	4,424	17,668
สุทธิ	+1,393.6	+1,058.3	-2,451.9
ตั้งแต่ต้นปี			
ซื้อ	329,037	781,975	2,803,932
ขาย	307,808	815,711	2,791,426
สุทธิ	+21,229.3	-33,735.3	+12,505.9

ตลาดหุ้นโลก

	ปิด	เปลี่ยน	%เปลี่ยน
ดาวโจนส์	10,193	+112.4	+1.11
แนสแด็ก	1,942	+45.4	+2.39
นิกเกอิ	10,985	+161.6	+1.49
ฮั่งเส็ง	13,120	+0.0	+0.00

ตลาดเงิน

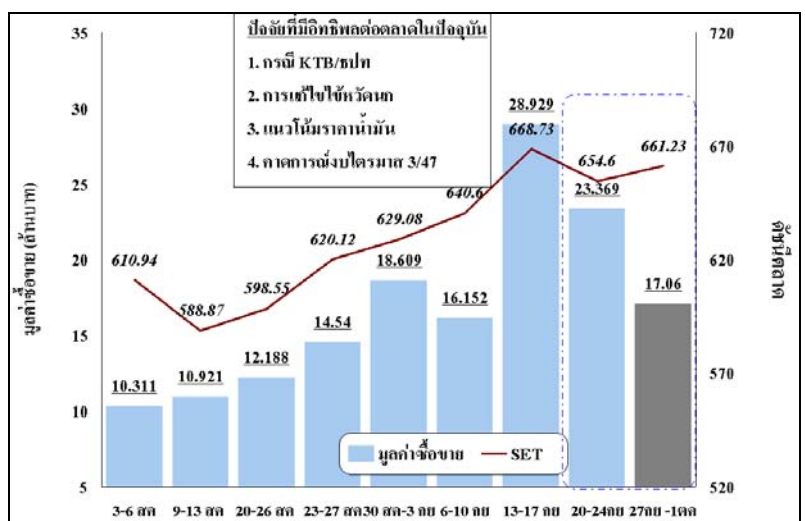
	ปิด	ก่อน	เปลี่ยน
บาท/ดอลลาร์	41.33	41.38	-0.05
เยน/ดอลลาร์	110.52	109.99	+0.53
MLR	5.75	5.75	+0.00
Interbank O/N	1.48	1.48	+0.00

ราคาน้ำมัน (ดอลลาร์/บาร์เรล)

สรุปปัจจัยกระทบตลาด/ประเมินแนวโน้มตลาด

➢ ตลาดรับแรงซื้อจากตะกร้าการลงทุนระหว่างประเทศเป็นหลัก จึงยังให้น้ำหนักกับปัจจัยในประเทศน้อยกว่า- ยังมีมุมมองเป็นบวก โดยความเสี่ยงทั้ง 4 ประการก็ได้อยู่ในราคาระดับหนึ่งแล้ว

เมื่อปลายอาทิตย์ก่อนตลาดปรับตัวขึ้นได้ค่อนข้างแรงอีกจากแรงซื้อของนักลงทุนต่างประเทศ และ กองทุนเข้ามาพร้อมกัน โดยการที่ต่างประเทศมีเม็ดเงินเข้ามาถึง 3.8 พันล้านบาทในสัปดาห์ก่อน และ 2.7 หมื่นล้านสะสมมาตั้งแต่กลางเดือนสิงหาคมมีโอกาสสูงที่จะเป็นการโยกการลงทุนเข้ามาในหุ้น (program buying) จากเงินสด US\$ ราคาน้ำมัน และ กลุ่มสินค้าเบื่องต้น (Commodity) ลักษณะดังกล่าวก็เกิดขึ้นทั่วเอเชีย- ยกเว้นญี่ปุ่นที่ ในช่วงเวลาตั้งแต่กลางเดือนสิงหาคมที่ราคาน้ำมันไปแตะจุดสูงสุดที่ 50 US\$ เป็นครั้งแรก มีการฟื้นตัวขึ้นราว 6-14% ของไทยขึ้น 12.3% ส่วนดาวโจนส์ + 3.7% และ แนสแดกซ์ + 10.5% ตามลำดับ

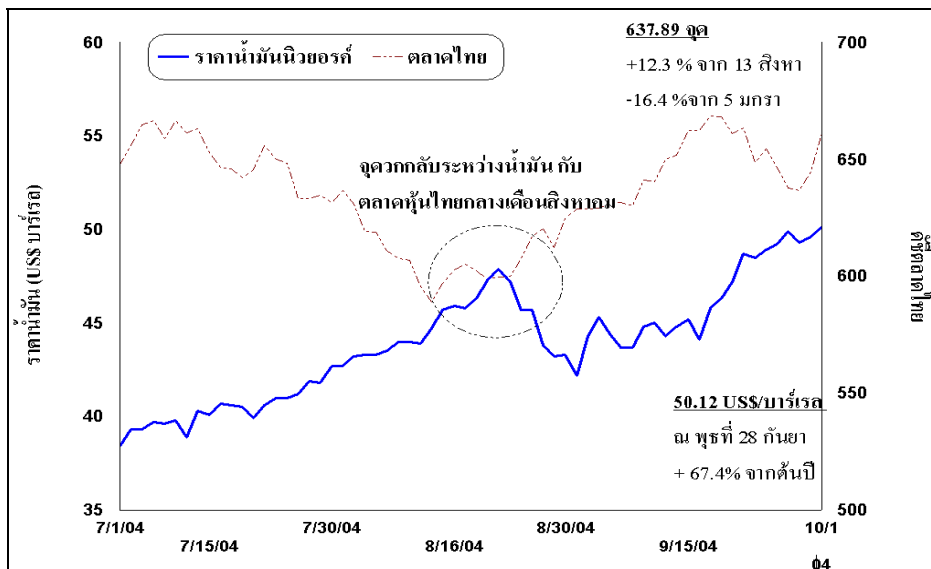
ดัชนีตลาด ปริมาณการซื้อขายรายสัปดาห์ตั้งแต่ต้นเดือนสิงหาคม


เราได้วิเคราะห์เบื้องต้นเห็นว่า สินค้าปฐมภูมิต่าง ๆ (เช่น น้ำมัน เหล็ก ปิโตรเคมี แร่ธาตุวัตถุดิบ ต่าง ๆ) มีราคาสูงขึ้นไปมาก และได้ทำให้ราคาหุ้นทั่วโลกลดลง อย่างไรก็ดี เมื่อเห็นว่าเศรษฐกิจต่าง ๆ ได้รับแรงกระตุ้นเหล่านี้ได้ดี โดยในหลายจุดผู้บริโภคก็เริ่มตอบรับการขึ้นของสินค้าเหล่านี้ เช่น น้ำมันได้เป็นปกติวิสัยมากขึ้นด้วย นักเก็งกำไรบางส่วนก็น่าจะทำกำไรจากสินค้าเหล่านี้ แล้วกลับมาขยับหุ้นที่มีขนาดสภาพคล่อง การกระจายตัวทำกำไรมากกว่า อีกประการหนึ่งก็คือ การลดลงของน้ำมัน และ สินค้าเบื้องต้นก็จะช่วยให้กำไรของบริษัท และ หุ้นดี ขึ้นด้วย มองดูแล้วการไหลของเม็ดเงินเข้ามาจะยังคงต่อเนื่องในระยะกลาง

➤ **มองจุดเปลี่ยนจากปัจจัยภายใน 4 ตัวหลักเอาไว้บ้าง: KTB/รพท-หวั่นก-น้ำมัน-งบไตรมาส3/4: อนึ่งจุดเปลี่ยนหมายถึงการเป็นไปได้ทั้งสองทาง**

- **กรณี KTB/รพท (มีน้ำหนักสูง)** ซึ่งตลาดทั้งระบบจะได้รับผลลบมาก หากตัวบุคคลในระดับผู้บริหารของธนาคารแห่งประเทศไทยเกิดการเปลี่ยนแปลง หากการตัดสินใจเรื่องนี้เป็นที่น่าพอใจก็อาจจะสามารถสร้างความมั่นใจให้ทั้งระบบแต่ก็จะเป็นผลบวกต่อตลาดในระยะกลางมากกว่าเนื่องจากตลาดได้คาดการณ์ทางบวกไว้แล้ว ในสัปดาห์นี้ น่าจะมีการจัดการเรื่องนี้ให้เสร็จไปโดยไม่ได้สร้างความแตกแยก และ ปัญหาในการจัดการเศรษฐกิจของรัฐในส่วนของสถาบันการเงินต่อเนื่องไปมาก
- **ผลกระทบจากใช้หวั่นก (มีน้ำหนักสูง)** ในทางหลักวิทยาศาสตร์ และ ระบาดวิทยาจะต้องมีการทำงานกันต่อไป และ การมีการติดต่อจากคนสู่คนก็จะสร้างความกังวลได้มากจะมีผลระยะกลางต่อการท่องเที่ยวสูง แต่รัฐบาลก็มีการเตรียมการค่อนข้างดี โดยกระทบจากเสถียรภาพค่าเงินบาทที่มีผลต่อการถือสินทรัพย์ไทย โดยเฉพาะอย่างยิ่งในเวลาที่ดุลการค้าขาดดุล ดุลการชำระเงินเกินดุลน้อยมากในเดือนสิงหาคม และ ประสิทธิภาพด้านส่วนต่างอัตราดอกเบี้ยปิดลง การท่องเที่ยวจึงเป็นตัวจักรสำคัญของการคงบริหารอัตราดอกเบี้ยที่ควรจะอยู่ในระดับต่ำจนกว่าจะมีการเติบโตภายในประเทศที่ชัดเจนกว่านี้
- **ราคาน้ำมัน (มีน้ำหนักปานกลางในระยะสั้น)** ในตลาดนิวยอร์กปรับตัวสูงไปชนระดับ 50 US\$ เป็นครั้งแรกจากกบดที่สร้างความรุนแรงในไนจีเรีย แต่หากมองผ่านตลาดหุ้นหลักในสหรัฐก็มีภาวะวิตกในราคาน้ำมันระดับนี้จำกัดลง และมีเม็ดเงินไหลเข้ามาในหุ้นอย่างที่ได้เห็นได้ชัด เรายังเห็นว่าน้ำมันก็จะปรับตัวไปตามธรรมชาติธุรกิจ คือ เศรษฐกิจโลกอ่อนตัวลง มีการพัฒนาการใช้พลังงานที่เปลี่ยนแปลงไปจากแรงกดดันของน้ำมัน อุปทานเข้าตลาดมากขึ้นเนื่องจากกลไกราคา หรือ นักเก็งกำไรขายของออกมาทำกำไรก็ได้

ราคาน้ำมันเบนซินในนิวยอร์ก และ ดัชนีตลาดไทย



- **ตัวเลขเศรษฐกิจของเดือนสิงหาคม (มีน้ำหนักเป็นรายหุ้น)** เหล่านักวิเคราะห์ก็จะได้เริ่มทำประมาณการงบต่างๆ เริ่มจากสถาบันการเงินที่จะประกาศมาในอาทิตย์ที่ 3 ของเดือนนี้ และ ของบริษัทในกลางเดือนหน้า คาดว่าจะอยู่ในเกณฑ์ใช้ได้ แม้จะชะลอตัวลงมาบ้าง งบไตรมาสนี้จะมีแรงกระตุ้นตามสภาพความเป็นจริงมากกว่าในไตรมาส 1 และ 2 ที่ตลาดเป็นขาลงอย่างเดียว

➤ ข้อสะสม หุ้นฐานธุรกิจดี เติบโตสูง ราคาถูก หรือ จุดเปลี่ยนของศักยภาพกำไร- ขยายหุ้นที่ถึงเป้าหมาย

หุ้นหลัก ขนาดใหญ่: PTT (ในฐานะหุ้นใหญ่ที่สุดของตลาด ในหมวดพลังงาน), SHIN/SHIN-W1 SCC ธนาคารใหญ่ คือ BBL/SCB/KTB มีฐานธุรกิจแข็งแกร่งได้ถูกปรับลดความเสี่ยงโดยราคาลงมามาก หุ้นที่ถึงเป้าหมายแล้ว เช่น ADVANC (เป้าหมายที่ 104 บาท) PTTEP (เป้าหมายที่ 314 บาท) นักลงทุนอาจเลือกทำกำไร และ เข้ามาอยู่ใน PTT และ SHIN ก็ไม่เลว

หุ้นหลัก ขนาดกลาง: เติบโต-TTA/PSL, ITD, HANA/DELTA, MAJOR, ปิโตรเคมี- NPC/TOC ที่มีการเจริญเติบโตดี และ ราคายังอยู่ในเกณฑ์ที่ต่ำกว่าเป้าหมาย สามารถทำกำไรได้

หุ้นขนาดเล็ก: BCP-DR1, RCL, LPN, TK, HMPRO, LALIN, OISHI เป็นตัวอย่างของหุ้นขนาดเล็กที่มีศักยภาพกำไรหรือ ราคาลดลงมากกว่าที่เหมาะสม และ ไม่มีพื้นฐานรายตัวหุ้นที่เปลี่ยนแปลงไปจนเป็นลบ แม้บางตัวเช่น อสังหาริมทรัพย์ที่ธุรกิจจะดูไม่ดี แต่พัฒนาการของหุ้นยังโดดเด่น เริ่มหาราคาขายทำกำไรหุ้น EMC และ CK หากมีการวิ่งต่อไปในระยะหนึ่งแล้วไม่ได้มีข่าวบวก และ พัฒนาการเข้ามาอีก เราก็เห็นว่าหุ้นดีแต่ราคาตอบรับไปมากแล้วการทำกำไรต่อไปก็ยากขึ้น

ข่าวกระทบทิศทางหุ้น

• PAP <IPO> ผู้ผลิตท่อเหล็กรายใหญ่ของประเทศ คาดจะยังได้แรงหนุนจากความต้องการที่ขยายตัว

คำชี้แจงที่สำคัญ : อนึ่ง บริษัทหลักทรัพย์ กิมเอ็ง (ประเทศไทย) จำกัด (มหาชน) อาจเข้าร่วมเป็นผู้จัดจำหน่ายและรับประกันการจัดจำหน่ายหุ้นที่เสนอขายให้กับบุคคลทั่วไปของ บมจ. แปซิฟิกไพพ์ (PAP)

บมจ. แปซิฟิกไพพ์ (PAP) ประกอบธุรกิจหลักในอุตสาหกรรมผลิตและจำหน่ายท่อเหล็กดำ และ ท่อเหล็กชุบสังกะสี โดยเป็นผู้ผลิตรายใหญ่ติดอันดับหนึ่งในสามรายแรกของประเทศ โดยบริษัทมีส่วนการตลาดประมาณ 25% ของตลาดท่อเหล็กรวมในประเทศ

อุตสาหกรรมท่อเหล็กยังคงมีแนวโน้มการเติบโตต่อไปในอนาคต ด้วยการที่เป็นที่ยอมรับและมีแนวโน้มที่จะนำมาใช้ในงานโครงการก่อสร้างเพิ่มมากขึ้น รวมถึงสามารถพัฒนาเพื่อนำมาใช้ประโยชน์ในงานทั่วไปอีกหลายประเภท

เราประเมินว่ายอดขายในปี 2547 จะเท่ากับ 2,281 ล้านบาท ขยายตัวเพิ่มขึ้น 16% และมีกำไรสุทธิเท่ากับ 308 ล้านบาท ขยายตัวเพิ่มขึ้น 91% เนื่องจากได้แรงหนุนจากภาวะเศรษฐกิจที่กำลังเติบโตต่อเนื่อง ทำให้ภาคอสังหาริมทรัพย์ขยายตัว และ ส่งผลให้ปริมาณความต้องการท่อเหล็กสูงขึ้น รวมถึง การปรับเพิ่มขึ้นของราคาท่อเหล็ก

เราประเมินราคาเหมาะสมของ PAP เท่ากับ 52 บาทต่อหุ้น ภายใต้วิธีส่วนลดกระแสเงินสดที่อัตราส่วนลด (WACC) 13% ในช่วงระยะเวลา 2547-2553 ที่ราคาเหมาะสมจะซื้อขายที่ P/E ปี 2547 เท่ากับ 11 เท่า, EV/EBITDA 6.9 เท่า และ P/BV 2.6 เท่า นอกจากนี้ PAP ยังมีฐานะการเงินที่แข็งแกร่ง คือ มีฐานะเป็นเงินสดสุทธิหลัง IPO <เอกสารแนบ>

• CCP < 5.55 บาท : ซื้อลงทุน > แนวโน้มครึ่งปีหลังจะปรับตัวดีขึ้น แต่จะยังได้รับผลด้านลบจากราคาวัสดุก่อสร้าง และ น้ำมันแพง

บมจ. ผลิตภัณฑ์คอนกรีตชลบุรี (CCP) เราได้มีโอกาสได้พบทีมผู้บริหารของบริษัทฯในสัปดาห์ก่อน จากข้อมูลที่ได้เราประเมินว่าครึ่งปีหลังจะปรับตัวดีขึ้นเมื่อเทียบกับครึ่งปีแรก อย่างไรก็ตามรวมแล้วผลประกอบการในปีนี้จะยังค่อนข้างน่าผิดหวัง เพราะได้รับผลกระทบจากปัญหาต้นทุนวัสดุก่อสร้างที่มีราคาแพง และ ต้นทุนน้ำมันที่สูงขึ้น ซึ่งเราประเมินว่ายอดขายในปีนี้จะขยายตัวสูงถึง 35% สู่ระดับ 1,701 ล้านบาท แต่กำไรจากการดำเนินงานปกติในปีนี้อ่อนซึ้งต่ำ และ น่าผิดหวัง เพียง 126 ล้านบาท ทรงตัวจากปีก่อน

อย่างไรก็ตามในปี 2548 เราประเมินว่าจะได้รับผลบวกจากโครงการคอนกรีตมวลเบาซึ่ง CCP ถือหุ้นอยู่ 49%, การขยายสาขาของกัณยโสมาตร ซึ่งจำหน่ายวัสดุก่อสร้าง และ การลงทุนในโครงสร้างพื้นฐานต่างๆของรัฐบาลที่ยังต่อเนื่องอยู่ ได้แก่ โครงการสนามบินสุวรรณภูมิ, ทางด่วน S-1 และ กทม. 2 ที่ดินแดง ซึ่ง CCP ใด้งาดังกล่าว ดังนั้น เราประเมินว่ายอดขายปี 2548 จะปรับเพิ่มขึ้นเป็น 2,041 ล้านบาท ขยายตัว 20% และมีกำไรสุทธิเท่ากับ 225 ล้านบาท ขยายตัว 78%

จากผลประกอบการในปีที่ไม่โดดเด่น ซึ่งจะส่งผลกระทบต่อราคาหุ้น แต่เรายังคาดหวังศักยภาพของบริษัทในระยะยาว ราคาหุ้นปัจจุบัน 5.55 บาท จะซื้อขายอยู่ที่ P/E ปี 2547 ที่ 13.6 เท่า และจะลดลงเหลือ 7.7 เท่า ในปีหน้า, EV/EBITDA ปี 2547 เท่ากับ 11 เท่า และจะลดลงเหลือ 7.1 เท่าในปี 2548 รวมแล้วเรายังคงคำแนะนำ "ซื้อลงทุน" เพื่อหวังผลในปีหน้า โดยมีราคาเหมาะสมตามวิธีส่วนลดกระแสเงินสดเท่ากับ 8 บาท <เอกสารแนบ>

- **ADVANC <107.0 บาท : ซื้อลงทุน> ยังคงมีมุมมองบวก**

บมจ. แอดวานซ์ อินโฟร์ เซอร์วิส (ADVANC) รายงานตัวเลขจากการดำเนินงานเดือน ส.ค. ด้วยยอดลูกค้าเพิ่มสุทธิที่ชะลอตัวลงตามรูปแบบเดียวกันกับปีที่แล้ว ซึ่งเราเชื่อว่าเป็นเหตุผลทางฤดูกาล ในทางกลับกันรายได้เฉลี่ยต่อเลขหมาย (ARPU) ของระบบเติมเงินเพิ่มขึ้นถึง 7% จากเดือนก่อนและ 9.5% จากเดือนเดียวกันของปีก่อน ในขณะที่ ARPU ระบบจดทะเบียนลดลง 4.6% จากเดือนก่อนแต่เพิ่มขึ้นเล็กน้อยเมื่อเปรียบเทียบกับเดือนเดียวกันของปีก่อน

แม้ราคาหุ้น ADVANC ในปัจจุบันจะสูงกว่าราคาเหมาะสม **104 บาท/หุ้น** บนสมมติฐานสัมปทานปัจจุบัน เรายังชอบปัจจัยบวกอื่นๆ อันได้แก่ โอกาสได้รับประโยชน์จากการแปรสัมปทานและระบบค่าเชื่อมโยงเครือข่าย, การจ่ายเงินปันผลอย่างสม่ำเสมอ และฐานะการเงินที่แข็งแกร่งที่สุดในกลุ่มอันทำให้บริษัทมีความยืดหยุ่นในการลงทุนในเทคโนโลยีใหม่ๆ ในอนาคต

นอกจากนี้ เราได้ประเมินมูลค่าเหมาะสมหลังแปรสัมปทานของหุ้น ADVANC ที่ 110-129 บาท/หุ้น ภายใต้สมมติฐานการแปรสัมปทานและการเริ่มค่าเชื่อมโยงเครือข่าย ณ ต้นปี 49 โดยมี ARPU ลดลง 5-10%

ดังนั้น เรายังคงคำแนะนำ **ซื้อลงทุน** สำหรับหุ้น ADVANC <เอกสารแนบ>

สาขากรุงเทพฯ

สำนักงานใหญ่

สำนักงานใหญ่เมอริควี ทาวเวอร์ ชั้น 8-10
540 ถนนเพลินจิต แขวงลุมพินี
เขตปทุมวัน กรุงเทพฯ 10330
โทร 0-2658-6300
โทรสาร 0-2658-6301

สาขาพารุค

125 อาคารดิโอดีศยามพลาซ่า ชั้น 3 ถนน
พารุค แขวงวังบูรพาภิรมย์ เขตพระนคร
กรุงเทพฯ 10200
โทร 0-2225-0242
โทรสาร 0-2225-0523

สาขาเอ็มโพเรียม

622 อาคารดิเอ็มโพเรียม ชั้น 14
ถนนสุขุมวิท แขวงคลองตัน เขตคลองเตย
กรุงเทพฯ 10110
โทร 0-2664-9800
โทรสาร 0-2664-9811

สาขายาวราช

215 อาคารแกรนด์ไชน่า ชั้น 4
ถนนยาวราช แขวงสัมพันธวงศ์
เขตสัมพันธวงศ์ กรุงเทพฯ 10100
โทร 0-2622-9412
โทรสาร 0-2622-9383

สาขาพานิชย์นิคม

1201/114 ซอยลาดพร้าว 94 (ปีนิคม)
ถนนศรีวิราช แขวงวังทองหลาง
เขตวังทองหลาง กรุงเทพฯ 10310
โทร 0-2935-6111
โทรสาร 0-2935-6070

สาขานครราชสีมา 1

154/1 อาคารราชสีมาเซ็นเตอร์ ชั้น 3
ห้อง 3B ถนนมัสยิด อำเภอเมือง
จังหวัดนครราชสีมา 30000
โทร (044) 269-400
โทรสาร (044) 269-410

สาขาชลบุรี

57/1-2 ถนนพาสเตอร์
ตำบลบางปลาสร้อย อำเภอเมืองชลบุรี
จังหวัดชลบุรี 20000
โทร (038) 792-479
โทรสาร (038) 792-493

สาขาสุมทรวงกรม

74/27-28 ซ.บางจะเกร็ง 4 ถนนพระราม 2 ต.
แม่กลอง อ.เมือง จ.สมุทรสงคราม 75000
โทร. (034) 724-062 ถึง 67
โทรสาร (034) 724-068

สาขาภูเก็ต

22/39-40 อาคารราชนิคมพลาซ่า
ถนนหลวงพ่อดำ เขตคลองใหญ่
อำเภอเมืองภูเก็ต จังหวัดภูเก็ต 83000
โทร (076) 355-730-6
โทรสาร (076) 355-737

สาขาโศก

159 อาคารเสริมมิตร ชั้น 25
ซอยสุขุมวิท 21 ถนนโศก แขวงคลองเตย
เหนือ เขตวัฒนา กรุงเทพฯ 10110
โทร 0-2665-7000
โทรสาร 0-2665-7050

สาขาศรีนครินทร์

1145 หมู่ที่ 5 อาคารเอกโพธิ์ทาวเวอร์ ชั้น 3
ถนนศรีนครินทร์ ตำบลสำโรงเหนือ
อำเภอเมืองสมุทรปราการ
จังหวัดสมุทรปราการ 10270
โทร 0-2758-7003
โทรสาร 0-2758-7248

สาขาพิวเจอร์ พาร์ค รังสิต

ศูนย์การค้า พิวเจอร์ พาร์ค รังสิต ห้อง 118
ชั้น 1 F เลขที่ 161 ม.2 ถ.พหลโยธิน ต.ประชาธิ
ราช อ.ธัญบุรี จ.ปทุมธานี 12130
โทร 0-2958-0591
โทรสาร 0-2958-0590

สาขานิยะ

52 อาคารนิยะพลาซ่า 20 ถนนสีลม แขวงสุริ
ยวงศ์ เขตบางรัก กรุงเทพฯ 10500
โทร 0-2231-2700
โทรสาร 0-2231-2349-50

สาขาค้างจังหวัด

สาขาเชียงใหม่ 1

244 อาคารสำนักงาน ชั้น 2-3
ถนนวิบูลย์ ตำบลหายยา อำเภอเมืองเชียงใหม่
จังหวัดเชียงใหม่ 50100
โทร (053) 284-000
โทรสาร (053) 284-019

สาขานครราชสีมา 2

อาคารสำนักงานชั้น 7 เดอะมอลล์นครราชสีมา
1242/2 ถนนมิตรภาพ ตำบลในเมือง อำเภอ
เมือง จังหวัดนครราชสีมา 30000
โทร (044) 288-455
โทรสาร (044) 288-466

สาขาระยอง

180/1-2 อาคารสามัคคี ชั้น 2
ถนนสุขุมวิท ตำบลเชิงเนิน
อำเภอเมืองระยอง จังหวัดระยอง 20110
โทร (038) 862-022-9
โทรสาร (038) 862-043

สาขาหาดใหญ่ 1

1,3,5 ถนนคูคูทิส 3
ตำบลหาดใหญ่ อำเภอหาดใหญ่
จังหวัดสงขลา 90110
โทร (074) 346-400
โทรสาร (074) 239-509

สาขาอุบลราชธานี

44/4 อาคารราชพัสดุ ถนนบำรุงราษฎร์
ตำบลอุบลราชธานี อำเภออุบลราชธานี
จังหวัดอุบลราชธานี 27120
โทร (037) 226-347-8
โทรสาร (037) 226-346

สาขาญาติ

56 อาคารญาติ ชั้น 3 ห้อง 3/1
ถนนสีลม แขวงสุริยวงศ์ เขตบางรัก
กรุงเทพฯ 10500
โทร 0-2231-2700
โทรสาร 0-2231-2463, 231-2576

สาขางามวงศ์วาน

30/39-50 อาคารสำนักงานเดอะมอลล์งามวงศ์
วาน ชั้น 14 ถนนงามวงศ์วาน ตำบลบางเขน
อำเภอเมืองนนทบุรี
จังหวัดนนทบุรี 11000
โทร 0-2550-0577
โทรสาร 0-2550-0566

สาขาท่าพระ

99 อาคารสำนักงานเดอะมอลล์ ท่าพระ ชั้น
14 ถนนรัชดาภิเษก-ท่าพระ แขวงบุคคโล เขต
ธนบุรี กรุงเทพฯ 10600
โทร 0-2876-6500
โทรสาร 0-2876-6531

สาขาปิ่นเกล้า

7/129 อาคารเซ็นทรัลปิ่นเกล้า ชั้น 3 ห้อง 302
ถนนบรมราชชนนี แขวงอรุณอมรินทร์
เขตบางกอกน้อย กรุงเทพฯ 10700
โทร 0-2884-9847
โทรสาร 0-2884-6920

สาขาเชียงใหม่ 2

201/3 ถนนพหลโยธิน ตำบลหายยา
อำเภอเมืองเชียงใหม่ จังหวัดเชียงใหม่ 50100
โทร (053) 284-138
โทรสาร (053) 284-138

สาขาสุรินทร์

137/5-6 ถนนศิริรัฐ ตำบลในเมือง
อำเภอเมือง จังหวัดสุรินทร์ 32000
โทร (044) 531-600-3
โทรสาร (044) 519-378

สาขาจันทบุรี

203 ชั้น 2 ธนาคารนครหลวงไทย
ถนนขวาง ตำบลลาด อำเภอมืองจันทบุรี
จังหวัดจันทบุรี 22000
โทร (039) 346-626-30
โทรสาร (039) 346-631

สาขาหาดใหญ่ 2

29 ชั้น 6 อาคารสิการ์เดินพลาซ่า
ถนนประชาธิปไตย ตำบลหาดใหญ่
อำเภอหาดใหญ่ จังหวัดสงขลา 90110
โทร (074) 247-199
โทรสาร (074) 247-701

สาขายะลา

18 ถนนสองพี่น้อง ตำบลสะเตง
อำเภอมือง จังหวัดยะลา 95000
โทร (073) 255-493-7
โทรสาร (073) 255-498

สาขาซีคอนสแควร์

904 อาคารซีคอนสแควร์ ชั้น G ห้อง 1008
ถนนศรีนครินทร์ แขวงหนองบอน เขต
ประเวศ กรุงเทพฯ 10260
โทร 0-2721-9949
โทรสาร 0-2721-8320

สาขาลาดพร้าว

1693 อาคารสำนักงานศูนย์การค้าเซ็น
ทรัลพลาซ่า ลาดพร้าว ชั้น 9 ห้อง 903, 905-
905/1 ถนนพหลโยธิน แขวงลาดพร้าว เขต
จตุจักร กรุงเทพฯ 10900
โทร 0-2541-1411
โทรสาร 0-2541-1108

สาขางาแฟ

275 หมู่ที่ 1 เดอะมอลล์บางแค ชั้น 8 ถนน
เพชรเกษม แขวงบางแคเหนือ เขตบางแค
กรุงเทพฯ 10160
โทร 0-2804-4235
โทรสาร 0-2804-4251

สาขาสาทรนคร

100/46 อาคารสาทรนคร ทาวเวอร์ ชั้น 24C
ถนนสาทรเหนือ แขวงสีลม เขตบางรัก
กรุงเทพฯ 10500
โทร 0-2636-7550-6
โทรสาร 0-2636-7565

สาขาลำปาง

48/11-12 ถนนพหลโยธิน ตำบลสบตุ๋ย อำเภอเมือง
ลำปาง จังหวัดลำปาง 52100
โทร (054) 319-211
โทรสาร (054) 319-216

สาขาลพบุรี

187-189 ถนนอุปราช ตำบลในเมือง อำเภอ
เมืองลพบุรี จังหวัดลพบุรี 34000
โทร (045) 265-633
โทรสาร (045) 265-639

สาขาสุมทรวงกรม

930/13ก ชั้น 2 ถนนเอกชัย 1
ตำบลมหาชัย อำเภอเมืองสมุทรสาคร
จังหวัดสมุทรสาคร 74000
โทร (034) 811-377
โทรสาร (034) 811-383

สาขาสุราษฎร์ธานี

216/3 หมู่ที่ 4 ถนนชนเกษม
ตำบลมะขามเตี้ย อำเภอเมืองสุราษฎร์ธานี
จังหวัดสุราษฎร์ธานี 84000
โทร (077) 205-460
โทรสาร (077) 205-475

“เอกสารฉบับนี้จัดทำขึ้นจากแหล่งข้อมูลที่ บล. กิมเอ็ง (ประเทศไทย) จำกัด (มหาชน) เห็นว่าน่าเชื่อถือ ประกอบกับที่คนส่วนน้อยของผู้จัดทำ ซึ่งมีได้หมายถึงความถูกต้องหรือสมบูรณ์ของข้อมูลดังกล่าวแต่อย่างใด และเอกสารนี้จัดทำขึ้นเพื่อประโยชน์ในการใช้เป็นข้อมูลประกอบการตัดสินใจในการลงทุนเท่านั้น มิได้มีวัตถุประสงค์เพื่อที่จะชักชวนหรือชักนำการซื้อขายหลักทรัพย์ใดโดยเด็ดขาดหรือเป็นการทั่วไปแต่อย่างใด นักลงทุนพึงใช้ข้อมูลในเอกสารนี้ประกอบการตัดสินใจและความเห็นอื่น ๆ และพิจารณาเนื้อหาของงบการเงินการตัดสินใจการลงทุนให้เหมาะสมแก่กรณี ทั้งนี้ความเห็นที่แสดงอยู่ในเอกสารนี้เป็นความเห็นส่วนตัวของผู้จัดทำ บล. กิมเอ็ง (ประเทศไทย) จำกัด (มหาชน) ตลอดจนผู้บริหารและพนักงานของบริษัทไม่จำเป็นต้องเห็นพ้องกับความเห็นที่แสดงอยู่ในเอกสารนี้ด้วยแต่อย่างใด