

30 กันยายน 2547


บทวิเคราะห์

- TK : ราคาอ่อนตัวแต่พื้นฐานยังแข็งแกร่ง "ซื้อลงทุน"

สรุปปัจจัยกระทบตลาด/ประเมินแนวโน้มตลาด

- ตลาดชะลอการลงทูลงทุนรอดูปัจจัยหลัก 4 ประการ- แต่ก็ยังมีมุมมองทางบวกในการคลี่คลายในเวลาต่อไป

เราได้คาดการณ์ตลาดเมื่อต้นอาทิตย์ว่าตลาดจะมีการซื้อขายดี(แม้จะมีความเหวี่ยงไหว): บทวิจัยวันจันทร์ที่ 27 กันยายน 2547 เพราะมีการทำกำไรออกมาจากจุดสูงสุดใน 2 สัปดาห์ก่อน อย่างไรก็ตาม การชะลอการลงทูลงทุน และ แรงขายจากกองทุนทำให้สถานการณ์ต่างไปจากคาด โดยตลาดได้ให้น้ำหนักกับการแก้ไขวิกฤต และ กรณีความขัดแย้งเรื่องการตั้งผู้บริหาร KTB (มีโอกาที่จะเกิดเป็นความเสี่ยงของนโยบายสถาบันการเงิน) มากกว่าที่คิด

ตลาดหุ้นไทย

	ปิด	เปลี่ยน	%เปลี่ยน
SET	636.57	-1.32	-0.21
SET 50	44.09	-0.12	-0.27
มูลค่า (ด้านหุ้น)	1,609.01	-268.39	-14.30
มูลค่า (ด้านบาท)	12,226.4	-6,908.30	-36.10

กลุ่มผู้ลงทุน

(ด้านบาท)	สถาบัน	ต่างประเทศ	รายย่อย
รายวัน			
ซื้อ	883	1,834	9,510
ขาย	1,161	1,863	9,203
สุทธิ	-278.1	-28.9	+307.0
ตั้งแต่ต้นเดือน			
ซื้อ	29,999	91,791	322,713
ขาย	40,777	70,424	333,302
สุทธิ	-10,778.3	+21,367.2	-10,588.8
ตั้งแต่ต้นปี			
ซื้อ	324,520	772,536	2,778,722
ขาย	304,815	808,956	2,762,008
สุทธิ	+19,705.0	-36,419.2	+16,714.1

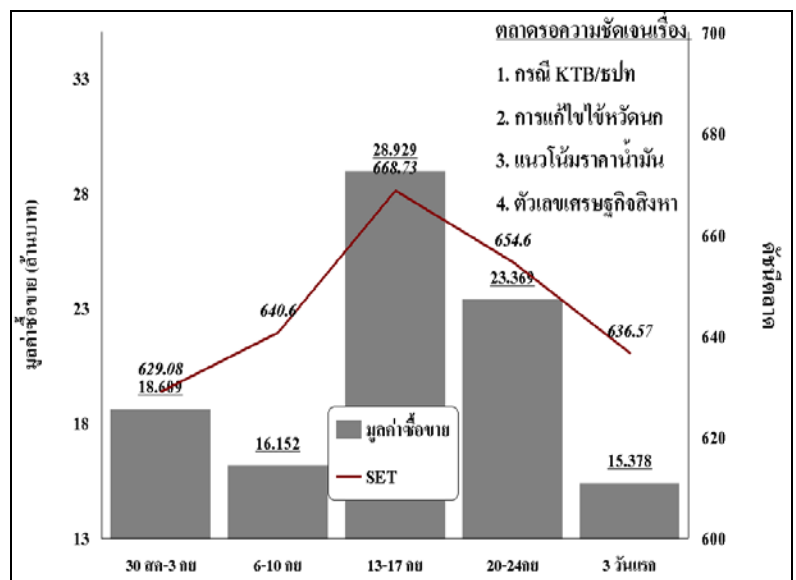
ตลาดหุ้นโลก

	ปิด	เปลี่ยน	%เปลี่ยน
ดาวโจนส์	10,136	+58.8	+0.58
แนสแด็ก	1,894	+24.1	+1.29
นิคเกอิ	10,786	-29.5	-0.27
ฮั่งเส็ง	12,951	+0.0	+0.00

ตลาดเงิน

	ปิด	ก่อน	เปลี่ยน
บาท/ดอลลาร์	41.51	41.61	-0.10
เยน/ดอลลาร์	110.89	111.34	-0.45
MLR	5.75	5.75	+0.00
Interbank O/N	1.50	1.48	+0.02

ราคาน้ำมัน (ดอลลาร์/บาร์เรล)

ผลงานตลาดใน 3 วันแรกของสัปดาห์นี้


เราก็เห็นด้วยกับมุมมองของตลาด และ **ปรับกลยุทธ์เป็นการทยอยสะสมหุ้นฐานธุรกิจดี หรือ เติบโตสูง** เราเห็นว่า PTT, SHIN/SHIN-W1, BCP-DR1, TTA, ITD และ ธนาคารใหญ่ คือ BBL/SCB/KTB มีฐานธุรกิจแข็งแกร่ง ได้ถูกปรับลดความเสี่ยงไปโดยกองทุนที่ขายออกมาแล้ว ก็น่าจะเป็นกลุ่มที่ฟื้นตัวได้เร็ว โดยหุ้นที่มีความน่าสนใจอื่น ๆ ก็คือ DELTA , RCL และ LPN โดยได้วิเคราะห์ปัจจัยกระทบ 4 ประการดังต่อไปนี้

➤ 1) กรณี KTB - 2) การแก้ไขให้ชัดเจน - 3) แนวโน้มราคาน้ำมัน - 4) การเติบโตทางเศรษฐกิจ

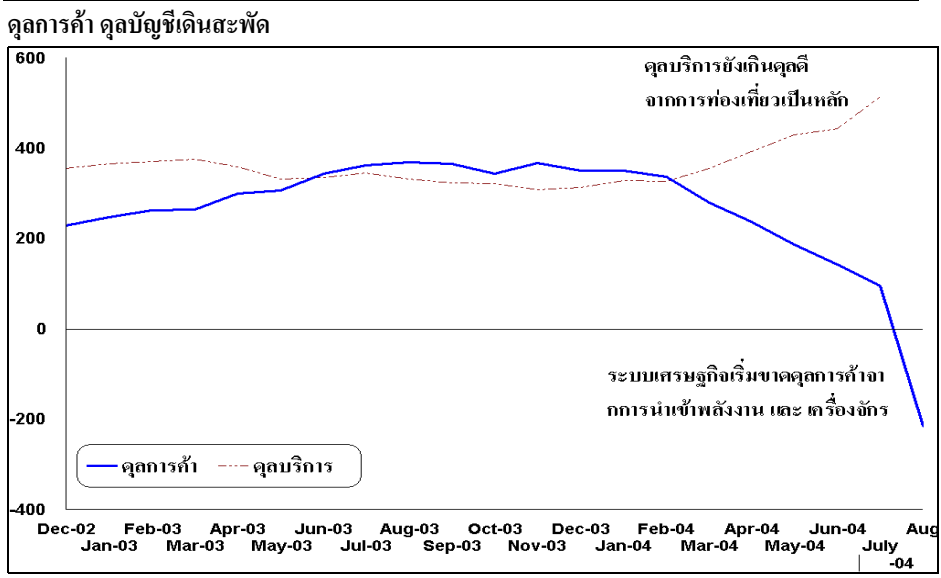
- **กรณี KTB/ธปท** เป็นปัญหาความเสี่ยงทางการบริหารนโยบาย เสถียรภาพของระบบธนาคาร รวมไปถึง คุณอำนาจรัฐ โดยไม่ได้อยู่ที่ตัวธนาคารเท่านั้น โดยประเด็นความเกี่ยวข้องกับการทำงานของธปท (ที่ในสายตาสำนักงานการคลังลงทุนทำงานได้ดีเยี่ยมตลอดระยะเวลาที่ผ่านมา) แต่ตรงกันข้ามการบริหารงานของ KTB มีข้อบกพร่องอย่างเห็นได้ชัด

ล่าสุดมีกระแสข่าวในหน้าหนังสือพิมพ์ เช่น กรุงเทพธุรกิจ ว่าจะมีการเลื่อนการตัดสินใจไปในวันจันทร์ที่ 4 ตุลาคม โดยแหล่งข่าวกล่าวว่าคณะกรรมการของ KTB ไม่ได้มีการชี้ขาดเรื่องผู้บริหารคนใหม่ เนื่องจากต้องรอการประชุม 3 ฝ่ายคือ มรว. ปรีดียาธร เทวกุล-พลเอก มงคล อัมพรสิริ-นายสมคิด จาตุศรีพิทักษ์ เสียก่อน ไม่ตรงกันกับที่ ท่านผู้ว่าธปท กล่าวว่ามีการตัดสินใจเรียบร้อยแล้ว จะมีการประกาศที่ชัดเจนในวันนี้ รวมทั้งที่ท่านรอง ธานีธา ได้ออกมากล่าวว่าเป็นอำนาจของ ธปท ที่ทำการแต่งตั้งได้ และ มีการปรึกษาผู้บริหารประเทศตามหลักรัฐศาสตร์แล้วนั้นก็นับว่าเป็นความขัดแย้งของกลุ่มต่าง ๆ ที่มีนัยยะสำคัญ

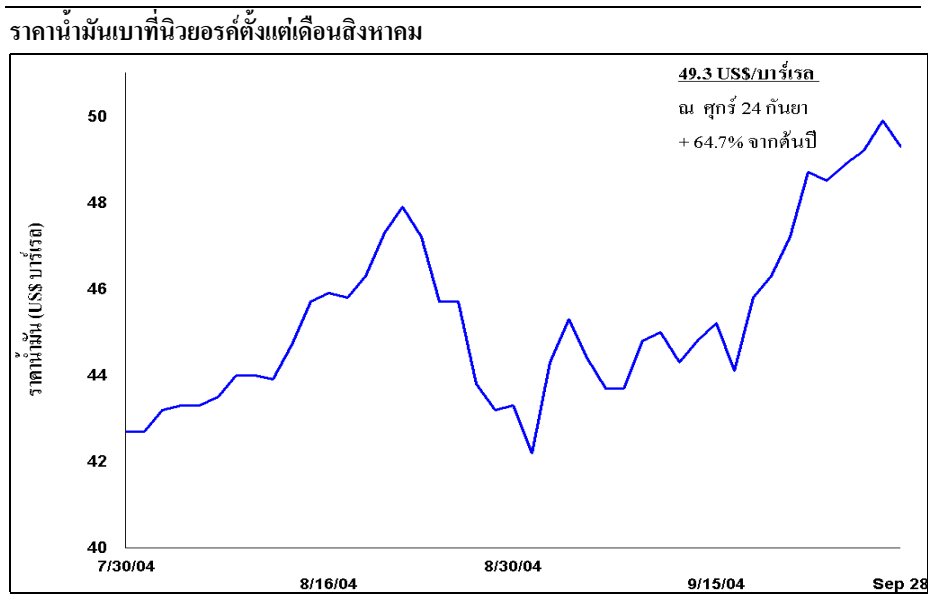
เราเห็นว่าตลาดจะให้น้ำหนักกับกรณีนี้มากเนื่องจากมีผลสูงต่อคุณภาพการบริหารสถาบันการเงินโดยรวม และ การเมืองระดับประเทศ และ ความขัดแย้งในลักษณะนี้ในสังคมไทย (ระบบอุปถัมภ์) จะมีความยืดเยื้อ และ มักจะจบโดยการมีผู้ไกล่เกลี่ยที่ต้องเป็นที่ยอมรับทุกฝ่าย ซึ่งในหลายกรณีกินเวลาพอสมควร หากการตัดสินใจนี้เป็นที่น่าพอใจก็อาจจะสามารถสร้างความมั่นใจให้ทั้งระบบในความต่อเนื่องของการบริหารงานของระบบสถาบันการเงินได้ก็จะมีผลบวกต่อตลาดได้ แต่หากมีผลตรงกันข้าม ก็จะมีผลลบมากขึ้น

- **ผลกระทบจากให้ชัดเจน** ซึ่งท่านนายกรัฐมนตรีได้ออกแถลงการณ์ว่าให้ 6 รัฐมนตรีที่รับผิดชอบไปทำงาน และ วางแผนในการจำกัดและ กำจัด ไข่หวัดนกอย่างเป็นทางการปัด ซึ่งแม้ว่าจะมีความไม่ชัดเจนเรื่องหลักเกณฑ์ และ การร่วมงานกัน แต่ก็เป็นความพยายามที่ดีในการแก้ไขปัญหา และ การกระจายน้ำหนักออกจากตัวท่านเป็นงานแรก น่าจะสร้างความมั่นใจให้ระดับหนึ่ง

นัยยะสำคัญของไข่หวัดนกสูงต่อการลงทุนมาก โดยกระทบจากเสถียรภาพค่าเงินบาทที่มีผลต่อการถือสินทรัพย์ไทย เพราะการท่องเที่ยวปัจจุบันเป็นตัวทำเงินเข้าสู่สุทธิ โดยเฉพาะอย่างยิ่งในเวลาที่มีภาวะขาดดุลการค้า และ ดอกเบี้ยไทยมีแนวโน้มต่ำกว่าดอกเบี้ยโลก ประเด็นด้านส่วนต่างอัตราดอกเบี้ยปิดลงแม้ฐานะการเงินในประเทศดี ดังนั้น จุดอ่อนที่ต่างชาติจะมองก็อยู่ที่ค่าเงินอ่อนลง การถือสินทรัพย์ไทย แปลงเป็น US\$ จะน้อยค่าลงในเชิงเปรียบเทียบ



- **ราคาน้ำมัน** ที่ตลาดนิวยอร์กปรับตัวลดลง 0.6 US\$ เหลือ 49.3 US\$ หลังจากไปชนระดับ 50 US\$ โดยตัวเลขน้ำมันคงคลังสหรัฐเพิ่มขึ้น 1.2 ล้านบาร์เรลเป็น 272.9 ล้านในอาทิตย์ก่อน ท่ามกลางพายุเฮอริเคน ในระยะหลังตลาดหุ้นหลักในสหรัฐก็มีภาวะวิตกในราคาน้ำมันระดับนี้จำกัดลง และ เรายังเห็นว่าน้ำมันก็จะปรับตัวไปตามธรรมชาติธุรกิจ คือ เศรษฐกิจโลกอ่อนตัวลง มีการพัฒนาการใช้พลังงานที่เปลี่ยนแปลงไปจากแรงกดดันของน้ำมัน อุปทานเข้าตลาดมากขึ้นเนื่องจากกลไกราคา หรือ นักเก็งกำไรขายของออกมาทำกำไรก็ได้



- การประกาศตัวเลขเศรษฐกิจของเดือนสิงหาคม จะแสดงว่าระบบสามารถที่จะรักษาความต่อเนื่องของการเติบโตได้มากน้อยเพียงใด โดยตลาดได้ตอบรับคาดการณ์การชะลอตัวไว้แล้ว ซึ่งตัวเลขสำคัญคือดัชนีการผลิตอุตสาหกรรม และการลงทุนภาคเอกชน หากยังขยายตัวในระดับ 5-10% รวมทั้ง การใช้กำลังการผลิตที่สูงกว่า 70% ก็น่าพอใจแล้วในภาวะที่ต้นทุนน้ำมันสูงขึ้นมากในเดือนสิงหาคม

	□□-47	□□-47	□□ -47	□□□-47	□□-47	□□ -47	□□ 47	□□ 47	8 □ 47
ดัชนีผลผลิตอุตสาหกรรม	152.4	153.8	163.2	145.8	146.5	143.2	151.4		
% เติบโตจากปีก่อน	11.2%	15.9%	7.6%	6.8%	6.8%	9.2%	9.3%		
การใช้กำลังการผลิต	74.4%	75.0%	77.6%	69.1%	73.0%	71.6%	70.9%		
ดัชนีการลงทุนเอกชน	61.0	59.0	66.0	63.0	65.1	66.9	66.5		
% เติบโตจากปีก่อน	14.4%	20.2%	23.6%	18.9%	16.0%	17.6%	10.1%		
ดุลการค้า	34	510	(308)	(357)	10	165	95	(216)	(67)
การส่งออก	6,897	7,218	7,846	7,102	7,950	8,346	8,007	8,286	61,652
% เติบโต	17.0%	22.0%	23.0%	21.0%	22.0%	29.0%	24.8%	29.3%	22.9%
การนำเข้า	(6,863)	(6,708)	(8,154)	(7,459)	(7,940)	(8,181)	(7,912)	(8,501)	(61,718)
% เติบโต	17.0%	28.0%	37.0%	30.0%	34.0%	42.0%	22.8%	37.3%	30.0%
ดุลบริการ	808	598	516	338	204	275	515	na	na
ดุลบัญชีเดินสะพัด	842	1,108	208	(19)	214	440	610	na	na
ดุลทุน และการเงิน	(1,101)	(468)	(79)	643	(774)	247	na	na	na
ตัวกันผิดพลาด	406	28	55	(47)	405	14	na	na	na
ดุลการชำระเงิน	147	668	184	577	(155)	430	409	na	2,260

การขาดดุลการค้าเบื้องต้นคิดลบ 216 ล้านดอลลาร์ โดยกระทรวงพาณิชย์ทำให้น้ำหนักการรักษาดุลยภาพเงินบาทไปอยู่ที่ดุลการท่องเที่ยวน่าเป็นหลัก ค่าเงินมีผลมากกับการลงทุนใน โดยตลาดหุ้นและเป็นผลบวกหากแข็งค่าอย่างมีเสถียรภาพ และ ในภาวะที่อัตราดอกเบี้ยไทยต่ำกว่าข้างนอก และ ดุลการค้าขาดดุล ก็ต้องพึ่งบัญชีเดินสะพัด

โดยเฉพาะยัง การประกาศตัวเลขเศรษฐกิจสหรัฐออกมาค่อนข้างแข็งแกร่งโดยเปรียบเทียบกับความกดดันจากน้ำมันราคาแพงติดต่อกันมากกว่า 3 เดือน เมื่อคืนวาน การคาดการณ์ รายได้ประชาชาติอเมริกันเบื้องต้นเป็นไปในทางดีกว่าเดิมคือ 3.3% จากประมาณของรัฐบาลเดิมที่ 2.8% และ นักเศรษฐศาสตร์ทั่วไปที่ 3.0% หากการเติบโตทางเศรษฐกิจ และการทำกำไรของบริษัทต่างๆ ขยายตัว ก็อาจจะทำให้ดอกเบี้ยสหรัฐขึ้นเร็วไปอีก ไม่เป็นผลดีต่อแนวโน้มดอกเบี้ย ค่าเงินบาท และ การเตรียมการของธนาคารไทย หากเศรษฐกิจภายในขยายตัวไม่เร็วนัก

ข่าวกระทบทิศทางการหุ้น

- **TK < 6.60 บาท : ซื้อลงทุน > ราคาอ่อนตัวแต่พื้นฐานยังแข็งแกร่ง**

ราคาหุ้นของ บริษัท ภิติกร (TK) ปรับตัวลดลงมาปิดต่ำที่สุด 6.55 บาท ในวันที่ 28 กันยายน 47 นับตั้งแต่เข้าซื้อขายในตลาดหลักทรัพย์ฯ ตั้งแต่วันที่ 46 เป็นต้นมา เราเริ่มเห็นว่า ราคาหุ้นมีมูลค่าต่ำกว่าปัจจัยพื้นฐาน ทั้งนี้เนื่องจาก นักลงทุนมีความกังวลเรื่องอัตราดอกเบี้ยและราคาน้ำมันที่กำลังเพิ่มขึ้นต่อเนื่อง, ยอดขายรถจักรยานยนต์ที่ลดลงในช่วงฤดูฝนและภาวะตลาดฯที่ปรับตัวลดลง

อย่างไรก็ตามเรามิมองที่เป็นบวก เนื่องจาก ยอดขายรถจักรยานยนต์ในประเทศรวม 7 เดือนแรก เพิ่มขึ้น 14% เมื่อเทียบกับช่วงเดียวกันของปีก่อน และคาดการณ์ว่า ยอดจำหน่ายรถจักรยานยนต์ในประเทศของปี 2547 จะสูงถึง 1.95-2.0 ล้านคัน เติบโต 10-13% เมื่อเทียบกับปี 2546 ขณะที่ TK ซึ่งมีส่วนแบ่งการตลาดเป็นอันดับ 1 สูงถึง 36% มีเป้าหมายการเติบโตที่ระดับ 15-20% ในปี 2547

เราคาดว่าประมาณการกำไรสุทธิของ TK ในปี 2547 จะเท่ากับ 437 ล้านบาท เพิ่มขึ้น 11.7% yoy เติบโตต่อเนื่องจากกำไรสุทธิในครึ่งปีแรกที่เท่ากับ 215 ล้านบาท ฐานะทางการเงินอยู่ในเกณฑ์ที่แข็งแกร่ง โดยมีอัตราส่วนหนี้สินรวมต่อส่วนของผู้ถือหุ้นที่ต่ำเพียง 1.3 เท่า สามารถในการทำกำไรอยู่ในเกณฑ์ที่สูงโดยอัตราส่วนผลตอบแทนต่อผู้ถือหุ้นในปี 47 เท่ากับ 20.6%

ปัจจุบัน TK มีราคาซื้อขายที่ระดับ 7.5x 2004F PER ต่ำกว่าค่าเฉลี่ยของกลุ่มเงินทุน (PEFIN) ที่ระดับ 8.4 เท่า ประกอบกับเป็นหุ้นในกลุ่มเติบโต เห็นได้จาก ธุรกิจที่ขยายตัว ดังนั้นจึงยังคง แนะนำ **ซื้อลงทุน** ที่ราคาเป้าหมาย **10.50 บาท** หรือ PER ที่ 12.0 เท่า โดยคาดว่า จะมีอัตราส่วนผลตอบแทนจากเงินปันผลที่เท่ากับ 4.10% <เอกสารแนบ>

สาขากรุงเทพฯ

สำนักงานใหญ่

สำนักงานใหญ่เมอร์คิวรี ทาวเวอร์ ชั้น 8-10
540 ถนนเพลินจิต แขวงลุมพินี
เขตปทุมวัน กรุงเทพฯ 10330
โทร 0-2658-6300
โทรสาร 0-2658-6301

สาขาพารุค

125 อาคารดิโอดัสยามพลาซ่า ชั้น 3 ถนน
พารุค แขวงวังบูรพาภิรมย์ เขตพระนคร
กรุงเทพฯ 10200
โทร 0-2225-0242
โทรสาร 0-2225-0523

สาขาเอ็มโพเรียม

622 อาคารดิเอ็มโพเรียม ชั้น 14
ถนนสุขุมวิท แขวงคลองตัน เขตคลองเตย
กรุงเทพฯ 10110
โทร 0-2664-9800
โทรสาร 0-2664-9811

สาขายาวราช

215 อาคารแกรนด์ไชน่า ชั้น 4
ถนนยาวราช แขวงสัมพันธวงศ์
เขตสัมพันธวงศ์ กรุงเทพฯ 10100
โทร 0-2622-9412
โทรสาร 0-2622-9383

สาขาพานิชย์นิคม

1201/114 ซอยลาดพร้าว 94 (ปีนิคม)
ถนนศรีวิภา แขวงวังทองหลาง
เขตวังทองหลาง กรุงเทพฯ 10310
โทร 0-2935-6111
โทรสาร 0-2935-6070

สาขานครราชสีมา 1

154/1 อาคารราชสีมาเซ็นเตอร์ ชั้น 3
ห้อง 3B ถนนมนัส อำเภอเมือง
จังหวัดนครราชสีมา 30000
โทร (044) 269-400
โทรสาร (044) 269-410

สาขาชลบุรี

57/1-2 ถนนพาสเตอร์
ตำบลบางปลาสร้อย อำเภอเมืองชลบุรี
จังหวัดชลบุรี 20000
โทร (038) 792-479
โทรสาร (038) 792-493

สาขาสุมทระนคร

74/27-28 ซ.บางจะเกร็ง 4 ถนนพระราม 2 ต.
แม่กลอง อ.เมือง จ.สมุทรสงคราม 75000
โทร. (034) 724-062 ถึง 67
โทรสาร (034)-724-068

สาขาภูเก็ต

22/39-40 อาคารราชนิคมพลาซ่า
ถนนหลวงพ่อดำ วัลลภ ตำบลตลาดใหญ่
อำเภอเมืองภูเก็ต จังหวัดภูเก็ต 83000
โทร (076) 355-730-6
โทรสาร (076) 355-737

สาขาโศก

159 อาคารเสริมมิตร ชั้น 25
ซอยสุขุมวิท 21 ถนนโศก แขวงคลองเตย
เหนือ เขตวัฒนา กรุงเทพฯ 10110
โทร 0-2665-7000
โทรสาร 0-2665-7050

สาขาศรีนครินทร์

1145 หมู่ที่ 5 อาคารเอกไพลินทาวเวอร์ ชั้น 3
ถนนศรีนครินทร์ ตำบลสำโรงเหนือ
อำเภอเมืองสมุทรปราการ
จังหวัดสมุทรปราการ 10270
โทร 0-2758-7003
โทรสาร 0-2758-7248

สาขาพิวเจอร์ พาร์ค รังสิต

ศูนย์การค้า พิวเจอร์ พาร์ค รังสิต ห้อง 118
ชั้น 1 F เลขที่ 161 ม.2 ถ.พหลโยธิน ต.ประชาธิ
ราช อ.ธัญบุรี จ.ปทุมธานี 12130
โทร 0-2958-0591
โทรสาร 0-2958-0590

สาขานิยะ

52 อาคารนิยะพลาซ่า 20 ถนนสีลม แขวงสุริ
ยวงศ์ เขตบางรัก กรุงเทพฯ 10500
โทร 0-2231-2700
โทรสาร 0-2231-2349-50

สาขาค้างจังหวัด

สาขาเชียงใหม่ 1

244 อาคารสำนักงาน ชั้น 2-3
ถนนวิภาวดี ตำบลหายยา อำเภอเมืองเชียงใหม่
จังหวัดเชียงใหม่ 50100
โทร (053) 284-000
โทรสาร (053) 284-019

สาขานครราชสีมา 2

อาคารสำนักงานชั้น 7 เดอะมอลล์นครราชสีมา
1242/2 ถนนมิตรภาพ ตำบลในเมือง อำเภอ
เมือง จังหวัดนครราชสีมา 30000
โทร (044) 288-455
โทรสาร (044) 288-466

สาขาระยอง

180/1-2 อาคารสามัคคี ชั้น 2
ถนนสุขุมวิท ตำบลเชิงเนิน
อำเภอเมืองระยอง จังหวัดระยอง 20110
โทร (038) 862-022-9
โทรสาร (038) 862-043

สาขาหาดใหญ่ 1

1,3,5 ถนนจตุรทิศ 3
ตำบลหาดใหญ่ อำเภอหาดใหญ่
จังหวัดสงขลา 90110
โทร (074) 346-400
โทรสาร (074) 239-509

สาขากรุงเทพฯ

44/4 อาคารราชพัสดุ ถนนบำรุงราษฎร์
ตำบลอรุณประเทศ อำเภออรุณประเทศ
จังหวัดสระแก้ว 27120
โทร (037) 226-347-8
โทรสาร (037) 226-346

สาขาญาติ

56 อาคารญาติ ชั้น 3 ห้อง 3/1
ถนนสีลม แขวงสุริยวงศ์ เขตบางรัก
กรุงเทพฯ 10500
โทร 0-2231-2700
โทรสาร 0-2231-2463, 231-2576

สาขางามวงศ์วาน

30/39-50 อาคารสำนักงานเดอะมอลล์งามวงศ์
วาน ชั้น 14 ถนนงามวงศ์วาน ตำบลบางเขน
อำเภอเมืองนนทบุรี
จังหวัดนนทบุรี 11000
โทร 0-2550-0577
โทรสาร 0-2550-0566

สาขาท่าพระ

99 อาคารสำนักงานเดอะมอลล์ ท่าพระ ชั้น
14 ถนนรัชดาภิเษก-ท่าพระ แขวงบุคคโล เขต
ธนบุรี กรุงเทพฯ 10600
โทร 0-2876-6500
โทรสาร 0-2876-6531

สาขาปิ่นเกล้า

7/129 อาคารเซ็นทรัลปิ่นเกล้า ชั้น 3 ห้อง 302
ถนนบรมราชชนนี แขวงอรุณอมรินทร์
เขตบางกอกน้อย กรุงเทพฯ 10700
โทร 0-2884-9847
โทรสาร 0-2884-6920

สาขาเชียงใหม่ 2

201/3 ถนนพหลโยธิน ตำบลหายยา
อำเภอเมืองเชียงใหม่ จังหวัดเชียงใหม่ 50100
โทร (053) 284-138
โทรสาร (053) 284-138

สาขาสุรินทร์

137/5-6 ถนนศิริรัฐ ตำบลในเมือง
อำเภอเมือง จังหวัดสุรินทร์ 32000
โทร (044) 531-600-3
โทรสาร (044) 519-378

สาขาจันทบุรี

203 ชั้น 2 ธนาคารนครหลวงไทย
ถนนขวาง ตำบลตลาด อำเภอเมืองจันทบุรี
จังหวัดจันทบุรี 22000
โทร (039) 346-626-30
โทรสาร (039) 346-631

สาขาหาดใหญ่ 2

29 ชั้น 6 อาคารสิการ์เดินพลาซ่า
ถนนประชาธิปไตย ตำบลหาดใหญ่
อำเภอหาดใหญ่ จังหวัดสงขลา 90110
โทร (074) 247-199
โทรสาร (074) 247-701

สาขายะลา

18 ถนนสองพี่น้อง ตำบลสะเตง
อำเภอเมือง จังหวัดยะลา 95000
โทร (073) 255-493-7
โทรสาร (073) 255-498

สาขาซีคอนสแควร์

904 อาคารซีคอนสแควร์ ชั้น G ห้อง 1008
ถนนศรีนครินทร์ แขวงหนองบอน เขต
ประเวศ กรุงเทพฯ 10260
โทร 0-2721-9949
โทรสาร 0-2721-8320

สาขาลาดพร้าว

1693 อาคารสำนักงานศูนย์การค้าเซ็น
ทรัลพลาซ่า ลาดพร้าว ชั้น 9 ห้อง 903, 905-
905/1 ถนนพหลโยธิน แขวงลาดพร้าว เขต
จตุจักร กรุงเทพฯ 10900
โทร 0-2541-1411
โทรสาร 0-2541-1108

สาขางาแฟ

275 หมู่ที่ 1 เดอะมอลล์บางแค ชั้น 8 ถนน
เพชรเกษม แขวงบางแคเหนือ เขตบางแค
กรุงเทพฯ 10160
โทร 0-2804-4235
โทรสาร 0-2804-4251

สาขาสาทรนคร

100/46 อาคารสาทรนคร ทาวเวอร์ ชั้น 24C
ถนนสาทรเหนือ แขวงสีลม เขตบางรัก
กรุงเทพฯ 10500
โทร 0-2636-7550-6
โทรสาร 0-2636-7565

สาขาลำปาง

48/11-12 ถนนพหลโยธิน ตำบลสบตุ๋ย อำเภอเมือง
ลำปาง จังหวัดลำปาง 52100
โทร (054) 319-211
โทรสาร (054) 319-216

สาขาลอบนครราชสีมา

187-189 ถนนอุปราชา ตำบลในเมือง อำเภอ
เมืองนครราชสีมา จังหวัดนครราชสีมา 34000
โทร (045) 265-633
โทรสาร (045) 265-639

สาขาสุมทระนคร

930/13ก ชั้น 2 ถนนเอกชัย 1
ตำบลมหาชัย อำเภอเมืองสมุทรสาคร
จังหวัดสมุทรสาคร 74000
โทร (034) 811-377
โทรสาร (034) 811-383

สาขาสุราษฎร์ธานี

216/3 หมู่ที่ 4 ถนนชนเกษม
ตำบลมะขามเตี้ย อำเภอเมืองสุราษฎร์ธานี
จังหวัดสุราษฎร์ธานี 84000
โทร (077) 205-460
โทรสาร (077) 205-475

“เอกสารฉบับนี้จัดทำขึ้นจากแหล่งข้อมูลที่ บล. กิมเิ่ง (ประเทศไทย) จำกัด (มหาชน) เห็นว่าน่าเชื่อถือประกอบด้วยทัศนะส่วนตัวของผู้จัดทำ ซึ่งมีได้หมายถึงความถูกต้องหรือสมบูรณ์ของข้อมูลดังกล่าวแต่อย่างใด และเอกสารนี้จัดทำขึ้นเพื่อประโยชน์ในการใช้เป็นข้อมูลประกอบการตัดสินใจในการลงทุนเท่านั้น มิได้มีวัตถุประสงค์ที่จะชักชวนหรือชักนำการซื้อขายหลักทรัพย์ใดโดยเฉพาะหรือเป็นการทั่วไปแต่อย่างใด นักลงทุนพึงใช้ข้อมูลในเอกสารนี้ประกอบการตัดสินใจและความเห็นอื่น ๆ และพิจารณาเนื้อหาของเอกสารในการลงทุนให้เหมาะสมแก่กรณี ทั้งนี้ความเห็นที่แสดงอยู่ในเอกสารนี้เป็นความเห็นส่วนตัวของผู้จัดทำ บล. กิมเิ่ง (ประเทศไทย) จำกัด (มหาชน) ตลอดจนผู้บริหารและพนักงานของบริษัทไม่จำเป็นต้องเห็นพ้องกับความเห็นที่แสดงอยู่ในเอกสารนี้ด้วยแต่อย่างใด