


**บทวิเคราะห์**

- **AEONTS** : ผลดำเนินการไตรมาสสองเติบโตต่อเนื่อง 24.4% "ทยอยสะสม" yoy

**สรุปปัจจัยกระทบตลาด/ประเมินแนวโน้มตลาด**
**➤ ตลาดจะยังคงแปรผันจากแรงกดดันจากราคาน้ำมัน ปัญหา KTB**

ตลาดปรับตัวลง 1.2% หรือ 7.82 จุด ภายใต้การซื้อขายไม่มากเมื่อวานก่อน โดยกองทุนเป็นผู้ขายสุทธิจำนวน 577 ล้านบาท ในขณะที่นักลงทุนต่างชาติได้เข้าสะสมต่ออีก 850 ล้านบาท จากการดูแลขายสถาบันน่าจะอยู่ที่ BBL และ KTB มากเพราะเป็นการขายในขณะที่หุ้นไม่ได้ขึ้นไปมากในระยะหลัง ซึ่งหากเทียบกับ ADVANC จะตรงกันข้ามเนื่องจากหุ้นได้ขึ้นไปสูงกว่า 100 บาทอย่างรวดเร็วก็อาจเกิดการขายทำกำไร หากดูแลแรงซื้อจากต่างประเทศก็น่าจะเป็นการซื้อหุ้น PTT เป็นหลัก

หุ้นแนะนำ ยังคงเป็น PTT และ SHIN ในส่วนหุ้นขนาดใหญ่ โดยหุ้นธนาคารจะผันผวนมากเพราะแรงกดดันจากตลาดรวม การเติบโตทางสินเชื่อ ผลต่างอัตราดอกเบี้ยโลก/ค่าเงินบาท และการจัดชั้นหนี้เสียที่เข้มงวดขึ้น แต่หากหุ้นธนาคารใหญ่ เช่น BBL และ SCB ราคาที่น่าสนใจมาก เพราะน่าจะมีความแข็งแกร่งต่าง ๆ ได้ดีเนื่องจากมีฐานธุรกิจดี หุ้นขนาดกลาง/เล็ก แนะนำ DELTA, TVO, RCL, SSI, BCP-DR1 (ดูการวิเคราะห์โดยสรุปในส่วนต่อไป)

ปัจจุบันยอดซื้อสุทธิจากต่างชาติเกือบ 2.4 หมื่นล้านจากจุดต่ำสุดกลางเดือนสิงหาคม ตรงกันข้าม กองทุน และ นักลงทุนบุคคล ขายสุทธิราว 8.7 พันล้าน และ 1.52 หมื่นล้านตามลำดับ จะเห็นว่าตลาดปรับตัวลงหลังจากกองทุนที่สะสมหุ้นมาตั้งแต่ต้นปีขายออกมาบ้าง นักลงทุนบุคคลซึ่งเป็นตัวปรับตลาด คือมีการซื้อขายเร็วกว่า จำนวนมูลค่ามากกว่า ก็ยังถือเงินสดรอราคา และ การเก็งกำไรพัฒนาการของปัจจัยกดดันต่างเป็นนัยยะสำคัญ ดูเชิงแล้วเห็นว่านักลงทุนกลุ่มต่างระมัดระวังในการซื้อขายมากขึ้นเนื่องจากตลาดขึ้นไปสูงสุด 13.6% จากจุดต่ำสุด ขณะนี้เหลือ 9.8%

**ตลาดหุ้นไทย**

	ปิด	เปลี่ยน	%เปลี่ยน
SET	646.78	-7.82	-1.19
SET 50	44.91	-0.60	-1.32
มูลค่า (ด้านหุ้น)	1,522.38	-591.92	-28.00
มูลค่า (ด้านบาท)	14,701.24	-2,849.13	-16.23

**กลุ่มผู้ลงทุน**

(ล้านบาท)	สถาบัน	ต่างประเทศ	รายย่อย
รายวัน			
ซื้อ	959	4,293	9,450
ขาย	1,536	3,442	9,724
สุทธิ	-577.2	+851.0	-273.7
ตั้งแต่ต้นเดือน			
ซื้อ	27,897	84,737	300,508
ขาย	36,804	63,653	312,684
สุทธิ	-8,908.0	+21,084.1	-12,176.2
ตั้งแต่ต้นปี			
ซื้อ	322,418	765,483	2,756,518
ขาย	300,843	802,185	2,741,391
สุทธิ	+21,575.4	-36,702.2	+15,126.8

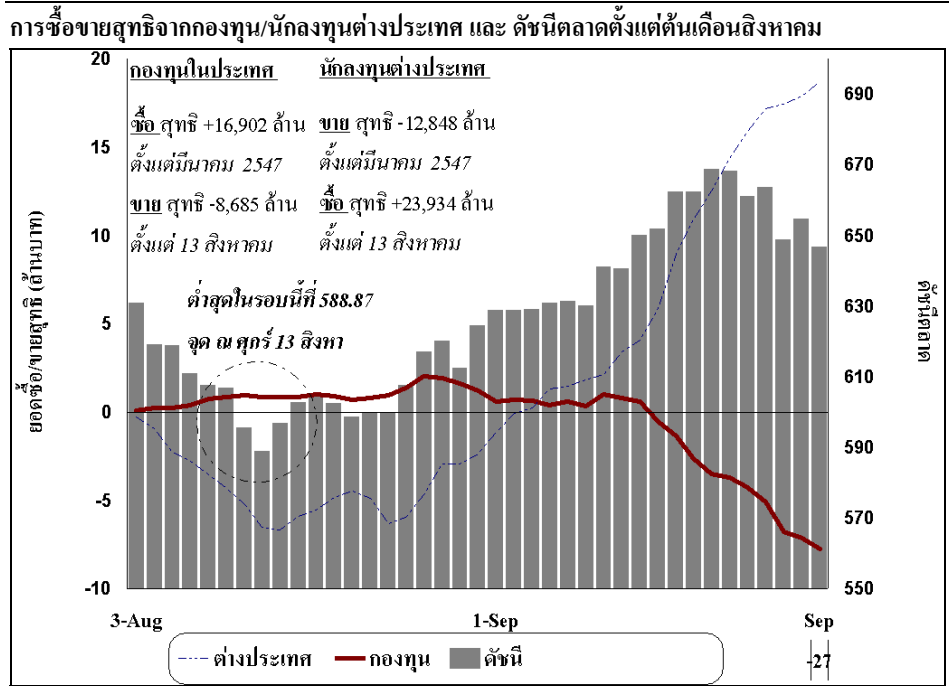
**ตลาดหุ้นโลก**

	ปิด	เปลี่ยน	%เปลี่ยน
ดาวโจนส์	9,989	-58.7	-0.58
แนสแด็ก	1,860	-19.6	-1.04
นิคกี	10,859	-35.8	-0.33
ฮั่งเส็ง	13,022	-44.9	-0.34

**ตลาดเงิน**

	ปิด	ก่อน	เปลี่ยน
บาท/ดอลลาร์	41.51	41.37	+0.14
เยน/ดอลลาร์	111.23	110.79	+0.44
MLR	5.75	5.75	+0.00
Interbank O/N	1.50	1.48	+0.02

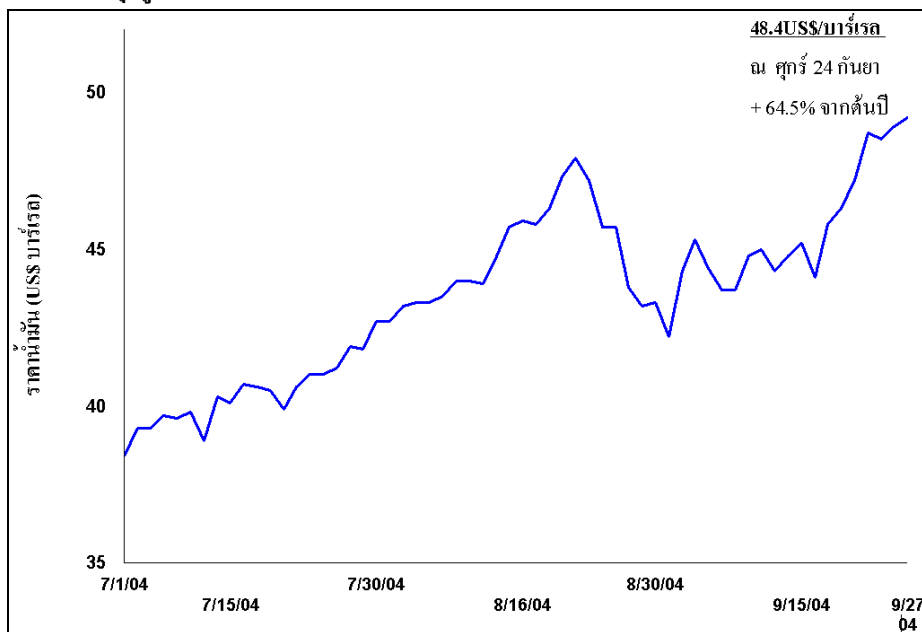
**ราคาน้ำมัน (ดอลลาร์/บาร์เรล)**

➤ ปัจจัยกดดันตลาด- 2 ประการ

1. **ราคาน้ำมัน** ที่ตลาดนิวยอร์กปรับตัวสูงขึ้นอีก \$0.32 ต่อบาร์เรล เป็นราคาปิดสูงสุดที่ \$49.2 เนื่องจากพายุเฮอริเคนหลายลูกกำลังโจมตีแหล่งผลิตน้ำมันที่สำคัญในภาคตะวันออกเฉียงเหนือของอเมริกา และ กบฏที่สร้างความรุนแรงในไนจีเรีย ราคาน้ำมันพุ่งต่อไปจากจิตวิทยาทางลบที่เกิดขึ้นกับปัญหาอุปทาน แม้มีความพยายามของรัฐบาลสหรัฐฯที่จะใช้สำรองน้ำมันไปก่อนชั่วคราว อย่างไรก็ตามก็คิดตลาดหุ้นหลักในสหรัฐก็มีภาวะวิตกกังวลคือ ไม่ได้ลงมากอย่างที่คาดการณ์เอาไว้

**ราคาน้ำมันพุ่งสูงขึ้นต่อเนื่อง**



2. **ความแปรผันในกรณี KTB** มีการเลื่อนการตัดสินใจการต่ออายุคุณวิโรจน์ นวลแขในตำแหน่งประธานผู้บริหารออกไปในวันที่ 30 กันยายน แทนที่จะเป็นเมื่อวาน ทำให้ตลาดยังมีความกังวลเรื่อง KTB อาจจะไม่จำกัดอยู่ที่ตัวธนาคารกลับไปเป็นปัญหาการเมืองระดับประเทศหรือไม่ โดยประเด็นความเกี่ยวข้องกับการทำงานของธนาคารแห่งประเทศไทย (ที่ต้องยอมรับว่าเป็นทีมงานที่บริหารงานได้ดีในสายตาดังคมการลงทุนตลอดระยะเวลาที่ผ่านมา) แต่ตรงกันข้ามการบริหารงานของ KTB มีข้อบกพร่องอย่างเห็นได้ชัด

ตลาดคงจะต้องพิจารณาแผนการปรับปรุงการบริหารใหม่ของ KTB ว่าจะมีความลงตัวมากกว่าเดิมหลังจากสิ้นเดือนนี้ ในกรณีหุ้น KTB ทั้งด้านการรับรู้ปัญหาและ การวางปัญหาหนี้เสียที่เกิดขึ้นในราคาหุ้นมากพอควร และ หากการตัดสินใจเรื่องนี้เป็นที่น่าพอใจก็สามารถสร้างความมั่นใจให้ระบบในความสัมพันธ์ของการบริหารงานของระบบสถาบันการเงินได้ก็จะมีผลบวกต่อตลาดได้ แต่หากมีผลตรงกันข้าม ก็จะมีผลลบมากเช่นกัน

### ➤ การลงมติฟื้นฟู TPI ผ่าน- 68% ของเจ้าหนี้ลงมติ 99% บอกว่าเห็นด้วย

กรณีการลงมติแผนฟื้นฟู TPI ต่างจากที่เราได้เข้าใจแต่แรกว่าต้องมีปริมาณเกิน 75% โดยรวม แต่การตีความออกมาว่าเป็นเกินครึ่ง และ 3 ใน 4 ส่วนของจำนวนนั้น แต่ก็ต้องเกินครึ่งอีก จึงต้องขอภัยในข้อผิดพลาดครั้งนี้ด้วย

- หลังจากนั้น คณะกรรมการก็จะนำแผนรายละเอียดกลับไปแก้ไขเพื่อให้ลงมติขั้นสุดท้าย โดยสาระสำคัญคือการเพิ่มทุนที่น่าจะนำพันธมิตรธุรกิจเข้ามาแทนที่กลุ่มธนาคารเลย ในราคาหุ้นระดับหนึ่ง (คาดว่าสูงกว่าธนาคาร) ประเด็นการลดหนี้/คืนเงินกู้ รวมทั้งมีโอกาสจะจัดการกระจายหุ้นใหม่ให้มีโครงสร้างดีขึ้นด้วย
- **อังคารที่ 12 ตุลาคม 2547:** คณะกรรมการเจ้าหนี้เสนอแผนขั้นสุดท้ายเพื่อขอมติสนับสนุน ต้องได้รับเสียง 50% (มีส่วนเพิ่มเติมคือ เจ้าหนี้ 1 ชั้น ใน 3 ชั้นคือ A B C ต้องมีเสียงลงมติ 3 ใน 4 ส่วนด้วย) และ ผู้แทนที่มีอำนาจจะต้องมาลงมติเองที่ประเทศไทย หากแผนผ่านเจ้าหนี้ที่พิทักษ์ทรัพย์จะนำแผนไปผ่านการพิจารณาที่ศาลล้มละลายกลาง
- **จันทร์ที่ 1 พฤศจิกายน 2547:** ศาลล้มละลายกลางตัดสินแผนฟื้นฟู ก็คงจะมีการคัดค้านจากคุณประชัย เดี่ยวไพรัตน์ในกระบวนการนั้น หากไม่มีการประนีประนอมกันก่อน (เกิดขึ้นได้ยาก) โดยทางปฏิบัติหากเจ้าหนี้ และ ลูกหนี้ตกลงกันได้เองไม่ว่ากรณีใด ศาลก็ทำการเพียงรับรู้ข้อตกลง และ บังคับให้ปฏิบัติตามแผนเท่านั้น ในกรณีนี้ตกลงกันไม่ได้ศาลจึงต้องตัดสิน

โดยสาระสำคัญของการปรับแผนน่าจะอยู่ที่ พันธมิตรธุรกิจเข้ามาแทนที่กลุ่มธนาคารเลย ราคาเพิ่มทุน การลดหนี้ และ การกระจายหุ้น เช่น การแปลงหนี้เป็นทุนจากธนาคารควรจะเปลี่ยนแปลงไปเป็นการเพิ่มทุนจำนวนพอ ๆ กับแผนเดิม คือราคาให้ที่ 12,000 ล้านบาทที่ราว 3 บาท ได้เงิน 3.6 หมื่นล้าน มากกว่าของเดิม 1 หมื่นล้าน โดยกลุ่มใหม่ก็จะถือ 90% เหมือนที่ธนาคารจะทำ และ เอาเงินดังกล่าวไปลดมูลหนี้ 900 ล้าน US\$ มากกว่าของเดิมที่ 670 ล้าน US\$

### สรุปการปรับโครงสร้างหนี้ตามแผน 5 ורתันต์ (ในรูปล้าน US\$)

หนี้ที่ต้องใช้	2,720	# 1	1,350	# 1	500	5 ปีแรก
				# 2	850	5 ปีต่อไป
		# 2	450	# 1	150	10 ปีแรก
				# 2	300	12 ปีต่อไป
		# 3	250			ขายหุ้น TPIPL 249 ล้านหุ้น @ 40 บาท/หุ้น
				< 250		ขายเกินยกให้บริษัท
				> 250		ขายต่ำกว่าธนาคารยกให้
		# 4	670			แปลงหนี้เป็นทุน
						(11,773 ล้านหุ้น) x (ราคา 2.28 บาท จากพาร์ 1 บาท)
หนี้ยกให้	225					

หรือ จากนั้นธนาคารอาจจะถูกขอลดหนี้อย่างน้อยเท่ามูลเดิมคือ 225 ล้าน หรืออาจจะมากถึง 400 ล้าน US\$ (14% ของมูลหนี้) ณ 400 ล้านโดยมูลหนี้ค่าจะลดลงมา เหลือ 1.62 พันล้าน US\$ และ น่าจะมีการยึดหนี้สอดคล้องกับร่างแผนฟื้นฟูเดิม ซึ่งกลุ่มพันธมิตรก็ได้เพิ่มทุนในราคาสูงขึ้นก็เป็นหลักประกันได้พอควร

จากนั้นธนาคารอาจจะถูกขอลดหนี้อย่างน้อยเท่ามูลเดิมคือ 225 ล้าน หรืออาจจะมากถึง 400 ล้าน US\$ (14% ของมูลหนี้) ณ 400 ล้านโดยมูลหนี้ค่าจะลดลงมาเหลือ 1.62 พันล้าน US\$ และ น่าจะมีการยึดหนี้สอดคล้องกับร่างแผนฟื้นฟูเดิม ซึ่งกลุ่มพันธมิตรก็ได้เพิ่มทุนในราคาสูงขึ้นก็เป็นหลักประกันได้พอควร

ผลดังกล่าวหากทำได้ก็จะเป็นผลให้มูลค่าทางบัญชีสูงขึ้นเป็นประโยชน์ และ เป็นไปได้มากกว่า เนื่องจากหากธนาคารเพิ่มทุนได้ที่ 2.28 บาทก็จะนำไปทำกำไรต่ออยู่ดี แต่ก็สร้างการเผชิญหน้าในระหว่างแผนมากกว่า และ การกระจายหุ้นต่อไปมีความเสี่ยงกว่าธุรกิจธนาคาร จึงควรจะทำเสียเลย

#### สรุปราคาตามมูลค่าบัญชีตามแผน 5 อร์หันต์

ทุนเดิม	78,489			
ขาดทุนสะสม	(86,359)			
ส่วนเพิ่มอื่นๆ	4,868		พาร์ @ 10	พาร์ @ 1
ส่วนทุน	12,739		1.6	0.16
ลดทุน 10 บาท เหลือ 1 บาท				
	<b>70,640</b>			
Cap 1	7,849	<b>BPS 1</b>	1.0	0.1
RL 1	(15,719)			
แปลงหนี้เป็นทุน				
	<b>26,842</b>	ราคา	22.8	2.28
		จำนวนหุ้น	1,177	11,773
		รวม	1,962	19,622
Cap 2	34,691	<b>BPS 2</b>	17.7	1.8
ลดหนี้				
	8,550		7.3	0.7
RL 1	(7,169)			
<b>ทุนรวม</b>		<b>BPS 3</b>	<b>24.9</b>	<b>2.5</b>

#### ➤ หุ้นหลักธนาคารใหญ่ยังเหยี่ยงไหว หุ้นอุตสาหกรรมขนาดใหญ่/กลางที่พื้นฐานดี หรือ เติบโตมากจะเด่นกว่า

โดยเราเห็นว่าหุ้น PTT, ADVANC/SHIN และ SCC จะเป็นหุ้นที่ให้ความมั่นคงต่อตลาดได้เนื่องจากฐานธุรกิจแข็งแกร่ง และ เรายังเห็นว่าหุ้นสถาบันการเงินจะมีความแปรผันมากในเวลาต่อไปเนื่องจากต้องรับแรงกดดันจากตลาดรวม การขยายตัวทางเศรษฐกิจที่มีผลต่อการเติบโตทางสินเชื่อ ผลต่างอัตราดอกเบี้ยโลกโดยแรงกระทบจากค่าเงินบาท และ การจัดชั้นหนี้เสียที่เข้มงวดขึ้น อย่างไรก็ตาม หุ้นธนาคารใหญ่ เช่น BBL และ SCB น่าจะมีแรงต้านปัจจัยต่างๆ ได้ดีเนื่องจากมีฐานธุรกิจ และการจัดการที่ดี ในภาวะชะลอตัวหรือเชิงรุก

	ศุกร์ 13 สค	ปัจจุบัน	เปลี่ยน
ตลาด SET	588.87	646.78	9.8%

หุ้นขนาดใหญ่				เป้าหมาย	โอกาสขึ้น
ADVANC	90.5	100	10.5%	104	4.0%
AOT	49.25	49.5	0.5%	60	21.2%
BBL	87.5	92.5	5.7%	133	43.8%
BEC	17.7	18.2	2.8%	21	15.4%
KBANK	42.5	44.25	4.1%	65	46.9%
KTB	7.8	8.5	9.0%	13.75	61.8%
PTT	147	171	16.3%	227	32.7%
PTTEP	286	296	3.5%	314	6.1%
SCB	42	44.5	6.0%	56	25.8%
SCC	218	244	11.9%	308	26.2%
SHIN	34.5	38.75	12.3%	48	23.9%

หุ้นขนาดกลาง/เล็ก ที่ได้แก่ DELTA-TVO จากโอกาส และ ศักยภาพการฟื้นตัวในระยะกลาง หุ้นเดินเรือ เน้น RCL ซึ่งมีโอกาสขึ้นไปที่เป็นเป้าหมายสูงสุด SSI ที่ได้ตอบรับปัจจัยเสี่ยงเรื่องการขอให้ลดหย่อนมาตรการภาษีของผู้รับเหมาไปแล้วมากขึ้นเรื่อย ๆ และ หุ้น BCP-DR1 ครอบครองเป้าหมายที่ 21 บาท จากกำไรที่เพิ่มขึ้นของธุรกิจโรงกลั่น ส่วนด้านหุ้นขนาดเล็กเจาะรายตัวจะขอเน้นในเวลาต่อไป เนื่องจากในขณะนี้ความเสี่ยงตลาดมากขึ้นจึงขอให้อยู่ในหุ้นที่มีสภาพคล่องสูงก่อน

หุ้นขนาดกลาง	ศุกร์ 13 สค	ปัจจุบัน	เปลี่ยน	เป้าหมาย	โอกาสขึ้น
ASP	69	77.5	12.3%	116	49.7%
BECL	21.4	23.4	9.3%	33	41.0%
DELTA	16.8	19.5	16.1%	24	23.1%
HANA	18.6	20.8	11.8%	26	25.0%
ITD	6.65	8.9	33.8%	11.5	29.2%
KK	27	28.75	6.5%	40	39.1%
NPC	89.5	103	15.1%	147	42.7%
PSL	32.5	41	26.2%	56	36.6%
RATCH	37.75	38.25	1.3%	46	20.3%
RCL	17.2	20.5	19.2%	38	85.4%
SATTEL	11.8	13.9	17.8%	19	36.7%
SSI	26.5	26.25	-0.9%	35	33.3%
TOC	52	63	21.2%	75	19.0%
TTA	29.5	41.5	40.7%	55	32.5%
UCOM	46.5	56	20.4%	62	10.7%

## ข่าวกระทบทิศทางการหุ้น

- **AEONTS < 32.00 บาท ทயอยสะสม > ผลดำเนินการไตรมาสสองเติบโตต่อเนื่อง 24.4% yoy**

บริษัท อีออน ธนสินทรัพย์ (AEONTS) ประกาศผลการดำเนินงานไตรมาส 2 (20 พ.ค. - 20 ส.ค.) เติบโตต่อเนื่อง โดยมีกำไรสุทธิเท่ากับ 198 ล้านบาท เพิ่มขึ้น 24.8% qoq และ เพิ่มขึ้น 24.4% yoy โดยมีสาเหตุหลักของการเพิ่มขึ้น จากรายได้ด้านบัตรเครดิตและสินเชื่อส่วนบุคคลมากที่สุด ค่าใช้จ่ายเพิ่มขึ้นในสัดส่วนที่ลดลงเมื่อเปรียบเทียบกับรายได้ นอกจากนี้ ยังมีการประกาศจ่ายปันผลที่ 0.46บาท/หุ้น (XD date 4 ส.ค.) และการแปลงสินทรัพย์เป็นหลักทรัพย์จะช่วยให้อัตราส่วนหนี้สินรวมต่อส่วนผู้ถือหุ้นลดลง ดังนั้นแนะนำ **ทยอยสะสม** ที่ราคาเป้าหมาย 36.0 บาท

เราได้ปรับประมาณการกำไรสุทธิในปี 47 เพิ่มขึ้น 2% เป็น 730 ล้านบาท จากการเติบโตของรายได้จากสินเชื่อบัตรเครดิตและสินเชื่อส่วนบุคคลในครึ่งปีแรกที่ผ่านมา แนวโน้มการขยายตัวยังมีอย่างต่อเนื่องจากการขยายสาขาและฐานลูกค้าเพิ่มไปยังต่างจังหวัด ความสามารถในการทำกำไรอยู่ในเกณฑ์สูง จาก อัตราส่วนผลตอบแทนต่อส่วนผู้ถือหุ้น (ROE) ที่ระดับ 33% ฐานะการเงินจะปรับตัวดีขึ้น โดยคาดว่า อัตราส่วนหนี้สินรวมต่อส่วนของผู้ถือหุ้น (D/E ratio) จะปรับตัวลดลงเหลือที่ระดับ 5-6:1 หลังจากมีการแปลงสินทรัพย์เป็นหลักทรัพย์ (Securitization)

เรามองเห็นว่า AEONTS จะสามารถเติบโตได้อย่างต่อเนื่องจากฐานลูกค้าที่กว้าง และผลกระทบจากมาตรการของภาครัฐในการควบคุมหนี้สินในภาคครัวเรือนจะมีผลกระทบกับ AEONTS น้อยกว่าผู้ประกอบการรายอื่นๆ เนื่องจากกลุ่มเป้าหมายของ AEONTS อยู่ในระดับกลางถึงล่าง อย่างไรก็ตามเนื่องจากมีชื่อขายอยู่ในระดับสูง (PER ที่ระดับ 11x ของประมาณการ 2004F EPS หรือ 3.2x ของ 2004F ของ BVPS) เมื่อเปรียบเทียบกับบริษัทในอุตสาหกรรมเดียวกัน (KTC PER 8.7 เท่า และ P/BVPS ที่ 1.1 เท่า) ดังนั้นจึงเปลี่ยนคำแนะนำเป็น **ทยอยสะสม** ที่ราคาเป้าหมายที่ 36.0 บาท/หุ้น หรือเท่ากับ PER ที่ 12.0 เท่า โดยมีอัตราส่วนผลตอบแทนเงินปันผลที่ระดับ 2.74% <เอกสารแนบ>

### สาขากรุงเทพฯ

#### สำนักงานใหญ่

สำนักงานใหญ่เมอร์คิวรี่ ทาวเวอร์ ชั้น 8-10  
540 ถนนเพลินจิต แขวงลุมพินี  
เขตปทุมวัน กรุงเทพฯ 10330  
โทร 0-2658-6300  
โทรสาร 0-2658-6301

#### สาขาพารุค

125 อาคารดิโอดีคสยามพลาซ่า ชั้น 3 ถนน  
พารุค แขวงวังบูรพาภิรมย์ เขตพระนคร  
กรุงเทพฯ 10200  
โทร 0-2225-0242  
โทรสาร 0-2225-0523

#### สาขาเอ็มโพเรียม

622 อาคารเอ็มโพเรียม ชั้น 14  
ถนนสุขุมวิท แขวงคลองตัน เขตคลองเตย  
กรุงเทพฯ 10110  
โทร 0-2664-9800  
โทรสาร 0-2664-9811

#### สาขายาวราช

215 อาคารแกรนด์ไชน่า ชั้น 4  
ถนนยาวราช แขวงสัมพันธวงศ์  
เขตสัมพันธวงศ์ กรุงเทพฯ 10100  
โทร 0-2622-9412  
โทรสาร 0-2622-9383

#### สาขาทาวนิออนทาวน์

1201/114 ซอยลาดพร้าว 94 (ปีนิมิต)  
ถนนศรีราชา แขวงวังทองหลาง  
เขตวังทองหลาง กรุงเทพฯ 10310  
โทร 0-2935-6111  
โทรสาร 0-2935-6070

#### สาขานครราชสีมา 1

154/1 อาคารราชสีมาเซ็นเตอร์ ชั้น 3  
ห้อง 3B ถนนมัสยิด อำเภอเมือง  
จังหวัดนครราชสีมา 30000  
โทร (044) 269-400  
โทรสาร (044) 269-410

#### สาขาชลบุรี

57/1-2 ถนนพาสเตอร์  
ตำบลบางปลาสร้อย อำเภอเมืองชลบุรี  
จังหวัดชลบุรี 20000  
โทร (038) 792-479  
โทรสาร (038) 792-493

#### สาขาสุมทรวงกรม

74/27-28 ซ.บางจะเกร็ง 4 ถนนพระราม 2 ต.  
แม่กลอง อ.เมือง จ.สมุทรสงคราม 75000  
โทร. (034) 724-062 ถึง 67  
โทรสาร (034)-724-068

#### สาขาภูเก็ต

22/39-40 อาคารราชนิเวศพลาซ่า  
ถนนหลวงพ่อดำ วัลลภ ตำบลตลาดใหญ่  
อำเภอเมืองภูเก็ต จังหวัดภูเก็ต 83000  
โทร (076) 355-730-6  
โทรสาร (076) 355-737

#### สาขาโตก

159 อาคารเสริมมิตร ชั้น 25  
ซอยสุขุมวิท 21 ถนนโตก แขวงคลองเตย  
เหนือ เขตวัฒนา กรุงเทพฯ 10110  
โทร 0-2665-7000  
โทรสาร 0-2665-7050

#### สาขาศรีนครินทร์

1145 หมู่ที่ 5 อาคารเอกไพลินทาวเวอร์ ชั้น 3  
ถนนศรีนครินทร์ ตำบลสำโรงเหนือ  
อำเภอเมืองสมุทรปราการ  
จังหวัดสมุทรปราการ 10270  
โทร 0-2758-7003  
โทรสาร 0-2758-7248

#### สาขาฟิวเจอร์ พาร์ค รังสิต

ศูนย์การค้า ฟิวเจอร์ พาร์ค รังสิต ห้อง 118  
ชั้น 1 F เลขที่ 161 ม.2 ถ.พหลโยธิน ต.ประชาธิ  
ราช อ.ธัญบุรี จ.ปทุมธานี 12130  
โทร 0-2958-0591  
โทรสาร 0-2958-0590

#### สาขานิยะ

52 อาคารนิยะพลาซ่า 20 ถนนสีลม แขวงสุริ  
ยวงศ์ เขตบางรัก กรุงเทพฯ 10500  
โทร 0-2231-2700  
โทรสาร 0-2231-2349-50

#### สาขาค้างจังหวัด

##### สาขาเชียงใหม่ 1

244 อาคารสำนักงาน ชั้น 2-3  
ถนนวิบูลย์ ตำบลหายยา อำเภอเมืองเชียงใหม่  
จังหวัดเชียงใหม่ 50100  
โทร (053) 284-000  
โทรสาร (053) 284-019

##### สาขานครราชสีมา 2

อาคารสำนักงานชั้น 7 เดอะมอลล์นครราชสีมา  
1242/2 ถนนมิตรภาพ ตำบลในเมือง อำเภอ  
เมือง จังหวัดนครราชสีมา 30000  
โทร (044) 288-455  
โทรสาร (044) 288-466

#### สาขาระยอง

180/1-2 อาคารสามัคคี ชั้น 2  
ถนนสุขุมวิท ตำบลเชิงเนิน  
อำเภอเมืองระยอง จังหวัดระยอง 20110  
โทร (038) 862-022-9  
โทรสาร (038) 862-043

#### สาขาหาดใหญ่ 1

1,3,5 ถนนคูคูทิส 3  
ตำบลหาดใหญ่ อำเภอหาดใหญ่  
จังหวัดสงขลา 90110  
โทร (074) 346-400  
โทรสาร (074) 239-509

#### สาขาอุบลราชธานี

44/4 อาคารราชพัสดุ ถนนบำรุงราษฎร์  
ตำบลอุบลราชธานี อำเภออุบลราชธานี  
จังหวัดสระแก้ว 27120  
โทร (037) 226-347-8  
โทรสาร (037) 226-346

#### สาขาญาติ

56 อาคารญาติ ชั้น 3 ห้อง 3/1  
ถนนสีลม แขวงสุริยวงศ์ เขตบางรัก  
กรุงเทพฯ 10500  
โทร 0-2231-2700  
โทรสาร 0-2231-2463, 231-2576

#### สาขางามวงศ์วาน

30/39-50 อาคารสำนักงานเดอะมอลล์งามวงศ์  
วาน ชั้น 14 ถนนงามวงศ์วาน ตำบลบางเขน  
อำเภอเมืองนนทบุรี  
จังหวัดนนทบุรี 11000  
โทร 0-2550-0577  
โทรสาร 0-2550-0566

#### สาขาท่าพระ

99 อาคารสำนักงานเดอะมอลล์ ท่าพระ ชั้น  
14 ถนนรัชดาภิเษก-ท่าพระ แขวงบุคคโล เขต  
ธนบุรี กรุงเทพฯ 10600  
โทร 0-2876-6500  
โทรสาร 0-2876-6531

#### สาขาปิ่นเกล้า

7/129 อาคารเซ็นทรัลปิ่นเกล้า ชั้น 3 ห้อง 302  
ถนนบรมราชชนนี แขวงอรุณอมรินทร์  
เขตบางกอกน้อย กรุงเทพฯ 10700  
โทร 0-2884-9847  
โทรสาร 0-2884-6920

#### สาขาเชียงใหม่ 2

201/3 ถนนพหลโยธิน ตำบลหายยา  
อำเภอเมืองเชียงใหม่ จังหวัดเชียงใหม่ 50100  
โทร (053) 284-138  
โทรสาร (053) 284-138

#### สาขาสุรินทร์

137/5-6 ถนนศิริรัฐ ตำบลในเมือง  
อำเภอเมือง จังหวัดสุรินทร์ 32000  
โทร (044) 531-600-3  
โทรสาร (044) 519-378

#### สาขาจันทบุรี

203 ชั้น 2 ธนาคารนครหลวงไทย  
ถนนขวาง ตำบลตลาด อำเภอเมืองจันทบุรี  
จังหวัดจันทบุรี 22000  
โทร (039) 346-626-30  
โทรสาร (039) 346-631

#### สาขาหาดใหญ่ 2

29 ชั้น 6 อาคารสิการ์เดินพลาซ่า  
ถนนประชาธิปไตย ตำบลหาดใหญ่  
อำเภอหาดใหญ่ จังหวัดสงขลา 90110  
โทร (074) 247-199  
โทรสาร (074) 247-701

#### สาขายะลา

18 ถนนสองพี่น้อง ตำบลสะเตง  
อำเภอเมือง จังหวัดยะลา 95000  
โทร (073) 255-493-7  
โทรสาร (073) 255-498

#### สาขาซีคอนสแควร์

904 อาคารซีคอนสแควร์ ชั้น G ห้อง 1008  
ถนนศรีนครินทร์ แขวงหนองบอน เขต  
ประเวศ กรุงเทพฯ 10260  
โทร 0-2721-9949  
โทรสาร 0-2721-8320

#### สาขาลาดพร้าว

1693 อาคารสำนักงานศูนย์การค้าเซ็น  
ทรัลพลาซ่า ลาดพร้าว ชั้น 9 ห้อง 903, 905-  
905/1 ถนนพหลโยธิน แขวงลาดพร้าว เขต  
จตุจักร กรุงเทพฯ 10900  
โทร 0-2541-1411  
โทรสาร 0-2541-1108

#### สาขางาแฟ

275 หมู่ที่ 1 เดอะมอลล์บางแค ชั้น 8 ถนน  
เพชรเกษม แขวงบางแคเหนือ เขตบางแค  
กรุงเทพฯ 10160  
โทร 0-2804-4235  
โทรสาร 0-2804-4251

#### สาขาสาทรนคร

100/46 อาคารสาทรนคร ทาวเวอร์ ชั้น 24C  
ถนนสาทรเหนือ แขวงสีลม เขตบางรัก  
กรุงเทพฯ 10500  
โทร 0-2636-7550-6  
โทรสาร 0-2636-7565

#### สาขาลำปาง

48/11-12 ถนนพหลโยธิน ตำบลสบตุ๋ย อำเภอเมือง  
ลำปาง จังหวัดลำปาง 52100  
โทร (054) 319-211  
โทรสาร (054) 319-216

#### สาขาอุบลราชธานี

187-189 ถนนอุบลราชธานี ตำบลในเมือง อำเภอ  
เมืองอุบลราชธานี จังหวัดอุบลราชธานี 34000  
โทร (045) 265-633  
โทรสาร (045) 265-639

#### สาขาสุมทรวงกรม

930/13ก ชั้น 2 ถนนเอกชัย 1  
ตำบลมหาชัย อำเภอเมืองสมุทรสาคร  
จังหวัดสมุทรสาคร 74000  
โทร (034) 811-377  
โทรสาร (034) 811-383

#### สาขาสุราษฎร์ธานี

216/3 หมู่ที่ 4 ถนนชนเกษม  
ตำบลมะขามเตี้ย อำเภอเมืองสุราษฎร์ธานี  
จังหวัดสุราษฎร์ธานี 84000  
โทร (077) 205-460  
โทรสาร (077) 205-475

“เอกสารฉบับนี้จัดทำขึ้นจากแหล่งข้อมูลที่ บล. กิมเิ่ง (ประเทศไทย) จำกัด (มหาชน) เห็นว่าน่าเชื่อถือ ประกอบกับที่คนส่วนน้อยของผู้จัดทำ ซึ่งมีได้หมายถึงความถูกต้องหรือสมบูรณ์ของข้อมูลดังกล่าวแต่อย่างใด และเอกสารนี้จัดทำขึ้นเพื่อประโยชน์ในการใช้เป็นข้อมูลประกอบการตัดสินใจในการลงทุนเท่านั้น มิได้มีวัตถุประสงค์เพื่อที่จะชักชวนหรือชักนำการซื้อขายหลักทรัพย์ใดโดยเด็ดขาดหรือเป็นการทั่วไปแต่อย่างใด นักลงทุนพึงใช้ข้อมูลในเอกสารนี้ประกอบการตัดสินใจและความเห็นอื่น ๆ และพิจารณาเนื้อหาของงบการเงินการตัดสินใจการลงทุนให้เหมาะสมแก่กรณี ทั้งนี้ความเห็นที่แสดงอยู่ในเอกสารนี้เป็นความเห็นส่วนตัวของผู้จัดทำ บล. กิมเิ่ง (ประเทศไทย) จำกัด (มหาชน) ตลอดจนผู้บริหารและพนักงานของบริษัทไม่จำเป็นต้องเห็นพ้องกับความเห็นที่แสดงอยู่ในเอกสารนี้ด้วยแต่อย่างใด