
ตลาดหุ้นไทย

	ปิด	เปลี่ยน	%เปลี่ยน
SET	648.80	-14.71	-2.22
SET 50	44.86	-1.17	-2.54
มูลค่า (ด้านหุ้น)	2,658.02	+142.09	+5.65
มูลค่า (ด้านบาท)	25,232.54	+3,039.17	+13.69

กลุ่มผู้ลงทุน

(ด้านบาท)	สถาบัน	ต่างประเทศ	รายย่อย
รายวัน			
ซื้อ	2,198	6,708	16,327
ขาย	3,877	6,446	14,911
สุทธิ	-1,678.6	+262.4	+1,416.2
ตั้งแต่ต้นเดือน			
ซื้อ	25,536	76,598	278,756
ขาย	33,490	56,793	290,606
สุทธิ	-7,954.2	+19,804.5	-11,850.3
ตั้งแต่ต้นปี			
ซื้อ	320,057	757,344	2,734,766
ขาย	297,528	795,325	2,719,313
สุทธิ	+22,529.2	-37,981.9	+15,452.7

ตลาดหุ้นโลก

	ปิด	เปลี่ยน	%เปลี่ยน
ดาวโจนส์	10,039	-70.3	-0.70
แนสแด็ก	1,886	+0.7	+0.04
นิกเกอิ	11,019	+0.0	+0.00
ฮั่งเส็ง	13,280	+8.2	+0.06

ตลาดเงิน

	ปิด	ก่อน	เปลี่ยน
บาท/ดอลลาร์	41.32	41.34	-0.02
เยน/ดอลลาร์	110.81	110.58	+0.23
MLR	5.75	5.75	+0.00
Interbank O/N	1.48	1.50	-0.02

ราคาน้ำมัน (ดอลลาร์/บาร์เรล)


บทวิเคราะห์

- **EGCOMP** : วางแผนขยายการลงทุนเพิ่มในต่างประเทศ เนื่องจาก "ดี" การเติบโตในประเทศมีจำกัด
- **PICO** : แม้จะปรับลดประมาณการ แต่ราคาหุ้นยังถูก "ซื้อ"
- **KBANK** : NPLs ที่เพิ่มขึ้นอาจมีผลลบทางจิตวิทยาต่อราคาหุ้น "ซื้อลงทุน"
- **TMB** : ปรับตัวต่อเนื่อง เตรียมเป็น Universal bank "ทยอยสะสม"

สรุปปัจจัยกระทบตลาด/ประเมินแนวโน้มตลาด

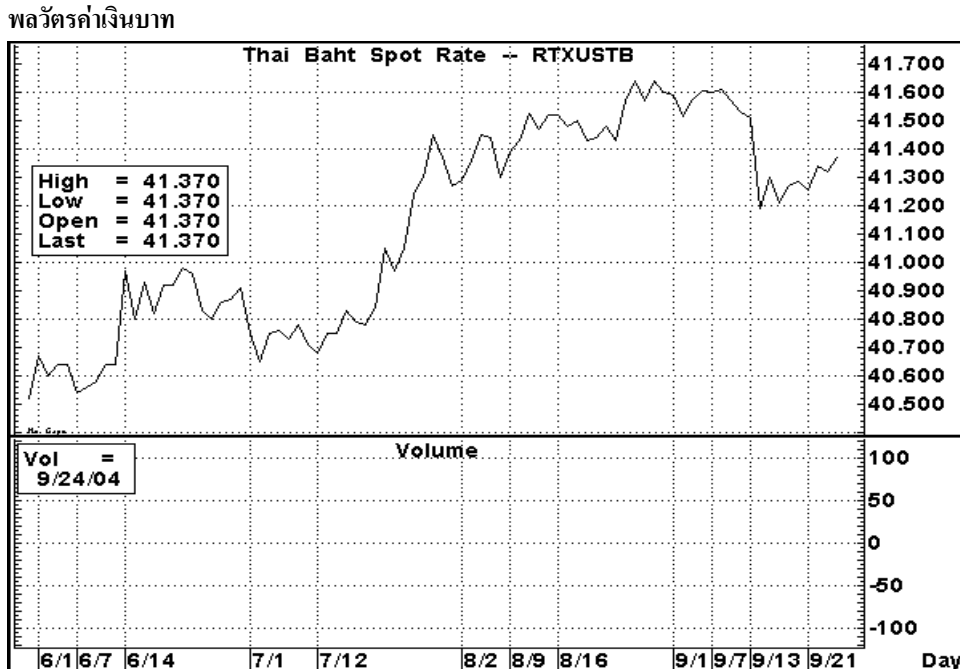
➤ ตลาดซึ่มซบปัจจัยลบหลังขึ้นมาแรงแล้วในระยะสั้น- แต่ตลาดยังดี

ตั้งแต่ต้นอาทิตย์ เราได้มองการปรับตัวจากปัจจัยเสี่ยงต่าง ๆ ที่ได้วางไว้ 6 ประการ และคิดว่าตลาดน่าจะปรับตัวลงบ้างเนื่องจากขึ้นมาแรงใน 3 สัปดาห์ อย่างไรก็ตาม มีปัจจัยเสี่ยงอีก 2 ประการ + กับราคาน้ำมันที่ปรับตัวสูงขึ้นเข้ามากดดันตลาดเมื่อวานคือ ความกังวลหนี้เสีย KBANK โดยมองว่าอาจจะมีผลกระทบต่อระบบธนาคาร และการขาดดุลการค้า ในขณะที่สหรัฐขึ้นดอกเบี้ยโดยมุ่งไปที่เสถียรภาพเงินบาทด้วย เราจะได้ทำการวิเคราะห์โดยสรุปคือ

ปัจจัยเสี่ยง 6 ประการที่วางไว้ล่วงหน้า	มุมมอง
ผลลบของการสนับสนุนราคาพลังงาน	ราคาน้ำมันปรับตัวสูงขึ้นแรง
การชะลอตัวเศรษฐกิจมากกว่าคาด	ยังไม่มีผลกระทบมาก
สมรรถภาพกำไรรายบริษัท	ยังไม่มีผลกระทบมาก
ความแปรผันของ TPI	เจ้าหน้าที่ลงมติจันทร์ 27 รับรู้ไปมากแล้ว
ปัญหาการก่อการร้ายสากล หรือ ในประเทศ	ยังไม่มีผลกระทบมาก
การเลือกตั้งอย่างช้าเดือนมีนาคมปีหน้า	ยังไม่มีผลกระทบมาก
ปัจจัยเสี่ยง 2 ประการที่วิ่งเข้ามากระทบ	
ความกังวลหนี้เสีย KBANK และ ผลต่อระบบ	หุ้นกลุ่มธนาคารถูกแรงขายมากเป็นพิเศษ
การขาดดุลการค้า ในขณะที่สหรัฐขึ้นดอกเบี้ย	ค่าเงินบาทไม่ได้ถูกกระทบเป็นนัยยะ

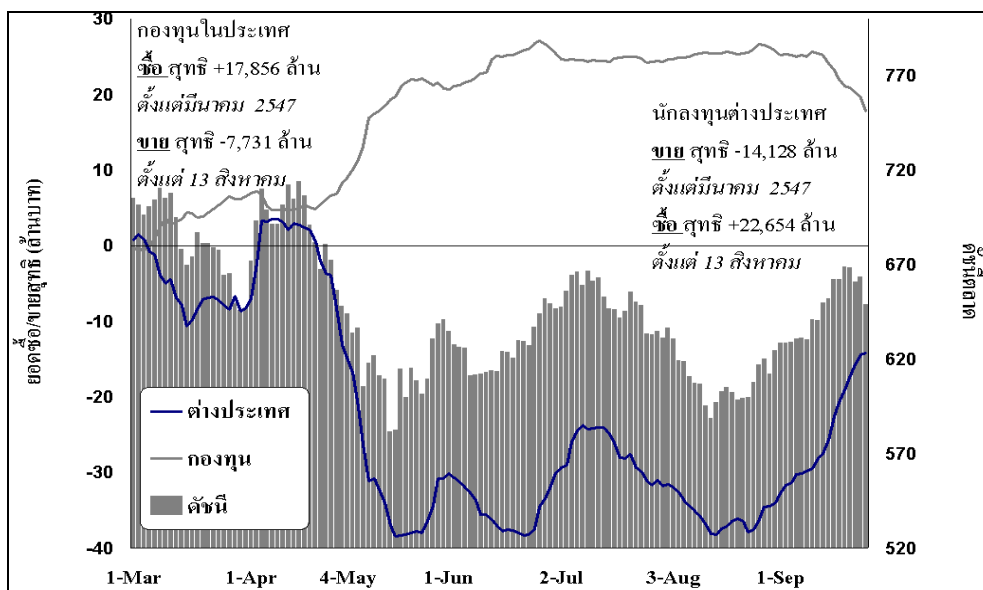
- การจัดชั้นหนี้เสียใหม่ของ KBANK ไม่ได้เป็นปรากฏการณ์ทั้งระบบ และ ไม่มี ความกังวลเรื่องคุณภาพการปล่อยกู้เช่นที่เกิดกับ KTB แม้เราได้ปรับราคาเป้าหมาย KBANK ลงเป็น 54 บาท (ดูรายละเอียดรายงานวิจัยในวันนี้) เพื่อปรับความเหมาะสมของคาดการณ์กำไรต่อภาษีที่จะต้องจ่ายในปีหน้า ระดับการลงทุนก็ยังเป็นเชิงบวก หากมองหุ้นธนาคารที่ตกลงมากจากความกังวลเรื่องหนี้เสีย และ อัตราดอกเบี้ยก็ได้ตอบสนองความเสี่ยงไปมากพอควร โดยเรายังแนะนำ ซื้อ BBL และ SCB โดย KTB ก็ยังมีส่วนต่างไปที่ราคาเป้าหมายสูง

- การขาดดุลการค้ารายงานออกมาในเดือนสิงหาคม 2547 คิดลบ 216 ล้าน US\$ ซึ่งการขาดดุลการค้าจะทำให้เจ้าหน้าที่การรักษาเสถียรภาพเงินบาทไปอยู่ที่ดุลการท่อกึ่งเชิง กลัวยังไม่มีผลกระทบต่อเงินบาทมากนักโดยเฉพาะอย่างยิ่งในช่วงที่อัตราดอกเบี้ยสหรัฐสูงขึ้นอีก โดยสนับสนุนอีกแรงจาก ดอลลาร์อ่อน เบียดสหรัฐ การที่ค่าเงินมีเสถียรภาพเป็นบวกต่อการลงทุนในตลาดด้วย



➤ **คุณภาพตลาดยังดี เน้นเรื่องการลงทุนรายหุ้นเป็นหลักต่อไป**

ในการซื้อ/ขายจากระดับที่ปรับลดลงมาจะเห็นว่ากองทุนเป็นตัวขายหลักมาในระยะหลัง ๆ โดยต่างชาติเป็นผู้ซื้อหลัก และ เมื่อบริษัทนักลงทุนกลุ่มนี้เข้าไปปรับหุ้นหลังจากที่ขายมาแล้วราว 1.5 หมื่นล้านบาท เราจึงเห็นว่าคุณภาพการซื้อขายในตลาดดี คือ มีการซื้อ/ขายกันเป็นธุรกิจปกติ ตลาดจะสามารถรับรู้ และมีกลไกตั้งราคาหุ้นรายตัวได้ตามปัจจัย กระทบหุ้น โดยไม่มีลักษณะ การขาย หรือ ซื้อ ขาดเดียวต่อไป ดังนั้นภาวะการลงทุนในระยะกลางจึงเป็นบวก



หุ้นแนะนำ

- **หุ้นขนาดใหญ่**-PTT, SHIN, SCC, BBL, SCB, KBANK
- **หุ้นขนาดกลาง**- ได้ปรับตัวลงมากในระดับที่ลงทุนได้ คือ RCL, TTA, PSL, ITD, UCOM, NPC, TOC, DELTA, SSI
- **หุ้นขนาดเล็ก**- ปรับพอร์ตระดับนี้ใหม่ และ เป็นส่วนหนึ่งของรายงานประจำเดือนตุลาคม 2547 ได้แก่ Q-CON, CSL, AH, TPC, TK, SSI, LPN HMPRO, SKR, MAJOR, OISHI, TVO

ข่าวกระทบทิศทางหุ้น

- **EGCOMP <67.50 บาท : ถือ>** วางแผนขยายการลงทุนเพิ่มในต่างประเทศ เนื่องจากการเติบโตในประเทศมีจำกัด

ผู้บริหารของ บมจ. ผลิตไฟฟ้า (EGCOMP) ได้เปิดเผยว่าบริษัทมีแผนที่จะขยายการลงทุนเพิ่มในต่างประเทศผ่านการซื้อหุ้นในโรงไฟฟ้าต่างประเทศ เนื่องจากว่าโรงไฟฟ้าแห่งใหม่ในประเทศไทยจะยังไม่เกิดขึ้นจนกระทั่งปี 2554 ส่งผลให้บริษัทจึงต้องหาโครงการโรงไฟฟ้าในต่างประเทศที่มีศักยภาพ เพื่อลงทุนก่อให้เกิดการเติบโตของผลกำไรต่อบริษัทระยะยาว โดยโครงการล่าสุดที่บริษัทจะเริ่มเจรจาซื้อหุ้นบางส่วนคือ

โรงไฟฟ้าทางสาละวินในดงของประเทศลาว ซึ่งจะทำการเจรจาในปีหน้า

ในปัจจุบันบริษัทได้มีโครงการที่ลงทุนอยู่ในประเทศลาวอยู่แล้ว 1 โครงการคือ โครงการโรงไฟฟ้าน้ำเทิน 2 ซึ่งบริษัทถือหุ้นอยู่ 25% มีกำลังการผลิต 1,070 เมกกะวัตต์ มีมูลค่าการลงทุนทั้งโครงการอยู่ที่ 1.1 พันล้านเหรียญ โดยจะจัดหาแหล่งเงินทุนโดยใช้อัตราส่วนหนี้สินต่อทุน 3 ต่อ 1 มีอัตราผลตอบแทนอยู่ที่ประมาณ 13-15% โดยโครงการนี้กำลังรออนุมัติการค้าประกันเงินกู้บางส่วนจากธนาคารโลก ซึ่งคาดว่าจะได้ข้อสรุปภายในต้นปีหน้า อย่างไรก็ตามถ้าธนาคารโลกไม่อนุมัติการค้าประกันบริษัทก็ยังยืนยันที่จะเดินหน้าโครงการนี้ต่อไปแต่อาจจะต้องเพิ่มเงินลงทุนในโครงการดังกล่าวมากกว่าเดิมที่คาดว่าจะใช้เงินประมาณ 70 ล้านดอลลาร์

ราคาหุ้นในปัจจุบันแม้ว่าจะไม่แพงนักซื้อขายอยู่ที่ PER 7.6 เท่า และมีอัตราเงินปันผลตอบแทน 4.1% แต่ปัจจัยที่ยังคงกดดันราคาหุ้นให้ยังไม่สามารถปรับตัวขึ้นได้มากนัก มาจากปัญหาในเรื่องการค้างชำระ VAT ซึ่งยังคงไม่มีข้อสรุปในปัจจุบันนี้ ราคาจึงอยู่ในระหว่างการรอดูผลกระทบที่จะเกิดจากปัญหาดังกล่าวก่อนที่จะมีการปรับประมาณการและคำแนะนำของเรา ดังนั้นในเบื้องต้นเรายังคงคำแนะนำ ถือ โดยมีราคาเป้าหมายตามปัจจัยพื้นฐานอยู่ที่ 89 บาท <เอกสารแนบ>

- **PICO <3.62 บาท : ซื้อ>** แม้จะปรับลดประมาณการ แต่ราคาหุ้นยังถูก

เรายังคงมีมุมมองด้านบวกและให้คำแนะนำ "ซื้อ" บมจ. ปิโก (ไทยแลนด์) (PICO) แม้ว่าจะมีการปรับลดประมาณการกำไรปีนี้ลดลง 19% เพื่อสะท้อนถึงผลประกอบการที่ชะลอตัวในไตรมาส 3/47 (1 พฤษภาคม – 31 กรกฎาคม 2547) ซึ่งบริษัทมีกำไรสุทธิ 5 ล้านบาท ลดลงจาก 6 ล้านบาทและ 13 ล้านบาท ในไตรมาส 3/46 และไตรมาส 2/47 ตามลำดับ สาเหตุการลดลงของกำไรมาจากต้นทุนและค่าใช้จ่ายที่เพิ่มสูงขึ้น รวมทั้งผลกระทบของฤดูกาล อย่างไรก็ตาม ธุรกิจจัดกิจกรรมการตลาดมีการเติบโตอย่างมาก

การเติบโตของบริษัทจะถูกขับเคลื่อนจากการที่ตลาดการจัดกิจกรรมการตลาด มีแนวโน้มการขยายตัวสูง ประกอบกับอุตสาหกรรมยานยนต์ซึ่งเป็นกลุ่มลูกค้าหลักของ PICO มีการเติบโตอย่างต่อเนื่อง โดยเราคาดว่ากำไรสุทธิของบริษัทจะเพิ่มขึ้น 12% เป็น 34 ล้านบาท (0.52 บาท/หุ้น) ในปีบัญชี 2547 และเพิ่มขึ้นอีก 31% มาเป็น 44 ล้านบาท (0.68 บาท/หุ้น) ในปีบัญชี 2548 และคาดว่าบริษัทจะจ่ายเงินปันผลรวม 0.21 บาท/หุ้น ซึ่งคิดเป็นอัตราผลตอบแทน 5.7% (บริษัทมีการจ่ายเงินปันผลระหว่างกาลไปแล้ว 0.18 บาท/หุ้น)

นับได้ว่าหุ้นซื้อขายที่ราคาไม่แพง มี PER 7.0 เท่า ซึ่งยังมี Upside อีกถึง 71% เมื่อเทียบกับราคาที่เหมาะสมที่ 6.20 บาท จากการประเมินโดยอ้างอิง PER ที่ระดับ 12 เท่า <เอกสารแนบ>

- **KBANK < 44.50 บาท ช้อลงทุน > NPLs ที่เพิ่มขึ้นอาจมีผลลบทางจิตวิทยาต่อราคาหุ้น**

ราคาหุ้นธนาคารกรุงไทย (KBANK) ได้ปรับตัวลดลงเมื่อวานนี้ 3.8% จากประเด็นข่าวการเพิ่มขึ้นของ NPL ที่อาจเพิ่มขึ้น 2-3% ตามมาตรการการตั้งสำรองที่เข้มงวดขึ้นของธนาคารแห่งประเทศไทย (BoT) เราเห็นว่า NPL ที่อาจจะเพิ่มขึ้น จะไม่ส่งผลกระทบต่อกำไรสุทธิของธนาคารในปี 47 อย่างไรก็ตาม ความกังวลของนักลงทุนเรื่องคุณภาพสินทรัพย์ที่อ่อนแอลง, แนวโน้มการเพิ่มทุนในอนาคตเพื่อรองรับธุรกิจสินเชื่อเช่าซื้อ และ ภาระภาษีจ่ายที่จะเพิ่มขึ้นในปี 48 ทำให้เราปรับลด ราคาเป้าหมายของ KBANK เหลือ 54 บาท และยังคงคำแนะนำ ช้อลงทุน

ในปี 2547 เรายังคงประมาณการผลกำไรสุทธิของ KBANK ไว้เท่ากับ 14,678 ล้านบาท อย่างไรก็ตาม ได้ปรับลดประมาณการกำไรสุทธิในปี 2005 ลง 20% เหลือ 12,675 ล้านบาท เนื่องจากธนาคารจะเริ่มจ่ายภาษีเงินได้นิติบุคคลที่จะเริ่มตั้งแต่ไตรมาสแรกปี 2548 ส่วนฐานะการเงินของธนาคารยังอยู่ในเกณฑ์ที่ดี โดยมีอัตราส่วนเงินกองทุนรวมต่อสินทรัพย์เสี่ยง (BIS ratio) รวมกำไรสุทธิในครึ่งปีแรก เท่ากับ 13.9%

จากประเด็นความกังวลของนักลงทุนในเรื่อง NPL, ความเป็นไปได้ในการเพิ่มทุนในอนาคต และ ภาษีจ่ายที่จะเพิ่มขึ้น เราจึงได้ปรับลดราคาเป้าหมายของ KBANK ลง 17% เหลือ 54 บาท เท่ากับ 2.2 ของประมาณการมูลค่าทางบัญชีในปี 2547 หรือเท่ากับ 8.6x ของ 2004F PER โดยยังคงคำแนะนำ ช้อลงทุน <เอกสารแนบ>

- **TMB < 3.68 บาท ทอยยสะสม > ปรับตัวต่อเนื่อง เตรียมเป็น Universal bank**

หลังจากการประชุมนักวิเคราะห์ เรามีมุมมองที่เป็นบวกมากขึ้นสำหรับ ธนาคารทหารไทย (TMB) โดยฝ่ายบริหารได้ชี้แจงถึง หน้าที่ไม่ก่อให้เกิดรายได้ (NPL) และนโยบายการตั้งสำรองที่ผ่านการตรวจสอบเชิงคุณภาพจากธนาคารแห่งประเทศไทย (BoT) แล้ว, ความก้ำกึ่งในการปรับโครงสร้างองค์กรและการปรับกลยุทธ์ที่จะสรรหาบุคลากรภายนอกมาสร้างความแข็งแกร่งให้ธนาคาร ในด้าน Consumer finance และ risk management นอกจากนี้ เนื่องจากธนาคารมีความเชี่ยวชาญในด้านสินเชื่อก่อสร้าง ก็จะสามารถได้รับประโยชน์เพิ่มขึ้นหากภาครัฐมีการลงทุนในโครงการสาธารณูปโภคขั้นพื้นฐานมากขึ้น

ในปี 2004 เราเชื่อว่า TMB จะมีผลประกอบการกำไรสุทธิเท่ากับ 4,422 ล้านบาท แม้ว่าผลประกอบการในครึ่งปีแรกจะสูงเท่ากับ 2,883 ล้านบาท ทั้งนี้เนื่องจากคาดว่า ธนาคารจะมีค่าใช้จ่ายเพิ่มมากขึ้นในช่วงครึ่งปีหลังจาก ค่าใช้จ่ายตัดจ่ายค่าความนิยม (Goodwill amortization), ค่าใช้จ่ายในการรวมกิจการ, และ ค่าที่ปรึกษาทางการเงิน นอกจากนี้คาดว่าเงินให้สินเชื่อจะยังไม่เติบโตมากนัก เนื่องจากธนาคารมีนโยบายที่จะแก้ไข NPL และปรับปรุงองค์กร เป็นลำดับแรก

เราได้ปรับคำแนะนำของ TMB จาก ถือ เป็น ทอยยสะสม เนื่องจากการปรับตัวที่มีความก้าวหน้าอย่างต่อเนื่อง และแนวโน้มที่ดีจากนโยบายที่มุ่งการเป็นธนาคารพาณิชย์ที่ให้บริการเต็มรูปแบบ (Universal bank) โดยยังคงเป้าหมายราคาเหมาะสม ที่ 4.30 บาท หรือเท่ากับ 1.6 เท่า ของประมาณการมูลค่าบัญชีในปี 47 <เอกสารแนบ>

สาขากรุงเทพฯ

สำนักงานใหญ่

สำนักงานใหญ่เมอร์คิวรี ทาวเวอร์ ชั้น 8-10
540 ถนนเพลินจิต แขวงลุมพินี
เขตปทุมวัน กรุงเทพฯ 10330
โทร 0-2658-6300
โทรสาร 0-2658-6301

สาขาพารุค

125 อาคารดิโอดีศยามพลาซ่า ชั้น 3 ถนน
พารุค แขวงวังบูรพาภิรมย์ เขตพระนคร
กรุงเทพฯ 10200
โทร 0-2225-0242
โทรสาร 0-2225-0523

สาขาเอ็มโพเรียม

622 อาคารดิเอ็มโพเรียม ชั้น 14
ถนนสุขุมวิท แขวงคลองตัน เขตคลองเตย
กรุงเทพฯ 10110
โทร 0-2664-9800
โทรสาร 0-2664-9811

สาขายาวราช

215 อาคารแกรนด์ไชน่า ชั้น 4
ถนนยาวราช แขวงสัมพันธวงศ์
เขตสัมพันธวงศ์ กรุงเทพฯ 10100
โทร 0-2622-9412
โทรสาร 0-2622-9383

สาขาพารุคอินทราเน็ท

1201/114 ซอยลาดพร้าว 94 (ปีนิมิต)
ถนนศรีวิภา แขวงวังทองหลาง
เขตวังทองหลาง กรุงเทพฯ 10310
โทร 0-2935-6111
โทรสาร 0-2935-6070

สาขานครราชสีมา 1

154/1 อาคารราชสีมาเซ็นเตอร์ ชั้น 3
ห้อง 3B ถนนมัสยิด อำเภอเมือง
จังหวัดนครราชสีมา 30000
โทร (044) 269-400
โทรสาร (044) 269-410

สาขาชลบุรี

57/1-2 ถนนพาสเตอร์
ตำบลบางปลาสร้อย อำเภอเมืองชลบุรี
จังหวัดชลบุรี 20000
โทร (038) 792-479
โทรสาร (038) 792-493

สาขาสุมทรวงกรม

74/27-28 ซ.บางจะเกร็ง 4 ถนนพระราม 2 ต.
แม่กลอง อ.เมือง จ.สมุทรสงคราม 75000
โทร. (034) 724-062 ถึง 67
โทรสาร (034)-724-068

สาขาภูเก็ต

22/39-40 อาคารราชนิเวศพลาซ่า
ถนนหลวงพ่อดำ วัลลภ ตำบลตลาดใหญ่
อำเภอเมืองภูเก็ต จังหวัดภูเก็ต 83000
โทร (076) 355-730-6
โทรสาร (076) 355-737

สาขาโตก

159 อาคารเสริมมิตร ชั้น 25
ซอยสุขุมวิท 21 ถนนอโศก แขวงคลองเตย
เหนือ เขตวัฒนา กรุงเทพฯ 10110
โทร 0-2665-7000
โทรสาร 0-2665-7050

สาขาศรีนครินทร์

1145 หมู่ที่ 5 อาคารเอกโพลินทาวเวอร์ ชั้น 3
ถนนศรีนครินทร์ ตำบลสำโรงเหนือ
อำเภอเมืองสมุทรปราการ
จังหวัดสมุทรปราการ 10270
โทร 0-2758-7003
โทรสาร 0-2758-7248

สาขาฟิวเจอร์ พาร์ค รังสิต

ศูนย์การค้า ฟิวเจอร์ พาร์ค รังสิต ห้อง 118
ชั้น 1 F เลขที่ 161 ม.2 ถ.พหลโยธิน ต.ประชาธิ
ราช อ.ธัญบุรี จ.ปทุมธานี 12130
โทร 0-2958-0591
โทรสาร 0-2958-0590

สาขานิยะ

52 อาคารธนิยะพลาซ่า 20 ถนนสีลม แขวงสุริ
ยวงศ์ เขตบางรัก กรุงเทพฯ 10500
โทร 0-2231-2700
โทรสาร 0-2231-2349-50

สาขาต่างจังหวัด

สาขาเชียงใหม่ 1

244 อาคารสำนักงาน ชั้น 2-3
ถนนวิภาวดี ตำบลหายยา อำเภอเมืองเชียงใหม่
จังหวัดเชียงใหม่ 50100
โทร (053) 284-000
โทรสาร (053) 284-019

สาขานครราชสีมา 2

อาคารสำนักงานชั้น 7 เดอะมอลล์นครราชสีมา
1242/2 ถนนมิตรภาพ ตำบลในเมือง อำเภอ
เมือง จังหวัดนครราชสีมา 30000
โทร (044) 288-455
โทรสาร (044) 288-466

สาขาระยอง

180/1-2 อาคารสามัคคี ชั้น 2
ถนนสุขุมวิท ตำบลเชิงเนิน
อำเภอเมืองระยอง จังหวัดระยอง 20110
โทร (038) 862-022-9
โทรสาร (038) 862-043

สาขาหาดใหญ่ 1

1,3,5 ถนนคูคูทิส 3
ตำบลหาดใหญ่ อำเภอหาดใหญ่
จังหวัดสงขลา 90110
โทร (074) 346-400
โทรสาร (074) 239-509

สาขาอุบลราชธานี

44/4 อาคารราชพัสดุ ถนนบำรุงราษฎร์
ตำบลอุบลราชธานี อำเภออุบลราชธานี
จังหวัดสระแก้ว 27120
โทร (037) 226-347-8
โทรสาร (037) 226-346

สาขาญาติ

56 อาคารญาติ ชั้น 3 ห้อง 3/1
ถนนสีลม แขวงสุริยวงศ์ เขตบางรัก
กรุงเทพฯ 10500
โทร 0-2231-2700
โทรสาร 0-2231-2463, 231-2576

สาขางามวงศ์วาน

30/39-50 อาคารสำนักงานเดอะมอลล์งามวงศ์
วาน ชั้น 14 ถนนงามวงศ์วาน ตำบลบางเขน
อำเภอเมืองนนทบุรี
จังหวัดนนทบุรี 11000
โทร 0-2550-0577
โทรสาร 0-2550-0566

สาขาท่าพระ

99 อาคารสำนักงานเดอะมอลล์ ท่าพระ ชั้น
14 ถนนรัชดาภิเษก-ท่าพระ แขวงบุคคโล เขต
ธนบุรี กรุงเทพฯ 10600
โทร 0-2876-6500
โทรสาร 0-2876-6531

สาขาปิ่นเกล้า

7/129 อาคารเซ็นทรัลปิ่นเกล้า ชั้น 3 ห้อง 302
ถนนบรมราชชนนี แขวงอรุณอมรินทร์
เขตบางกอกน้อย กรุงเทพฯ 10700
โทร 0-2884-9847
โทรสาร 0-2884-6920

สาขาเชียงใหม่ 2

201/3 ถนนพหลโยธิน ตำบลหายยา
อำเภอเมืองเชียงใหม่ จังหวัดเชียงใหม่ 50100
โทร (053) 284-138
โทรสาร (053) 284-138

สาขาสุรินทร์

137/5-6 ถนนศิริรัฐ ตำบลในเมือง
อำเภอเมือง จังหวัดสุรินทร์ 32000
โทร (044) 531-600-3
โทรสาร (044) 519-378

สาขาจันทบุรี

203 ชั้น 2 ธนาคารนครหลวงไทย
ถนนขวาง ตำบลตลาด อำเภอเมืองจันทบุรี
จังหวัดจันทบุรี 22000
โทร (039) 346-626-30
โทรสาร (039) 346-631

สาขาหาดใหญ่ 2

29 ชั้น 6 อาคารสิการ์เดินพลาซ่า
ถนนประชาธิปไตย ตำบลหาดใหญ่
อำเภอหาดใหญ่ จังหวัดสงขลา 90110
โทร (074) 247-199
โทรสาร (074) 247-701

สาขายะลา

18 ถนนสองพี่น้อง ตำบลสะเตง
อำเภอเมือง จังหวัดยะลา 95000
โทร (073) 255-493-7
โทรสาร (073) 255-498

สาขาซีคอนสแควร์

904 อาคารซีคอนสแควร์ ชั้น G ห้อง 1008
ถนนศรีนครินทร์ แขวงหนองบอน เขต
ประเวศ กรุงเทพฯ 10260
โทร 0-2721-9949
โทรสาร 0-2721-8320

สาขาลาดพร้าว

1693 อาคารสำนักงานศูนย์การค้าเซ็น
ทรัลพลาซ่า ลาดพร้าว ชั้น 9 ห้อง 903, 905-
905/1 ถนนพหลโยธิน แขวงลาดพร้าว เขต
จตุจักร กรุงเทพฯ 10900
โทร 0-2541-1411
โทรสาร 0-2541-1108

สาขางา่ง

275 หมู่ที่ 1 เดอะมอลล์บางแค ชั้น 8 ถนน
เพชรเกษม แขวงบางแคเหนือ เขตบางแค
กรุงเทพฯ 10160
โทร 0-2804-4235
โทรสาร 0-2804-4251

สาขาสาทรนคร

100/46 อาคารสาทรนคร ทาวเวอร์ ชั้น 24C
ถนนสาทรเหนือ แขวงสีลม เขตบางรัก
กรุงเทพฯ 10500
โทร 0-2636-7550-6
โทรสาร 0-2636-7565

สาขาลำปาง

48/11-12 ถนนพหลโยธิน ตำบลสบตุ๋ย อำเภอเมือง
ลำปาง จังหวัดลำปาง 52100
โทร (054) 319-211
โทรสาร (054) 319-216

สาขาลพบุรี

187-189 ถนนอุปราช ตำบลในเมือง อำเภอ
เมืองลพบุรี จังหวัดลพบุรี 34000
โทร (045) 265-633
โทรสาร (045) 265-639

สาขาสุมทรวงกรม

930/13ก ชั้น 2 ถนนเอกชัย 1
ตำบลมหาชัย อำเภอเมืองสมุทรสาคร
จังหวัดสมุทรสาคร 74000
โทร (034) 811-377
โทรสาร (034) 811-383

สาขาสุราษฎร์ธานี

216/3 หมู่ที่ 4 ถนนชนเกษม
ตำบลมะขามเตี้ย อำเภอเมืองสุราษฎร์ธานี
จังหวัดสุราษฎร์ธานี 84000
โทร (077) 205-460
โทรสาร (077) 205-475

“เอกสารฉบับนี้จัดทำขึ้นจากแหล่งข้อมูลที่ บล. กิมเอ็ง (ประเทศไทย) จำกัด (มหาชน) เห็นว่าน่าเชื่อถือ ประกอบกับที่คนส่วนน้อยของผู้จัดทำ ซึ่งมีได้หมายถึงความถูกต้องหรือสมบูรณ์ของข้อมูลดังกล่าวแต่อย่างใด และเอกสารนี้จัดทำขึ้นเพื่อประโยชน์ในการใช้เป็นข้อมูลประกอบการตัดสินใจในการลงทุนเท่านั้น มิได้มีวัตถุประสงค์เพื่อที่จะชักชวนหรือชักนำการซื้อขายหลักทรัพย์ใดโดยเด็ดขาดหรือเป็นการทั่วไปแต่อย่างใด นักลงทุนพึงใช้ข้อมูลในเอกสารนี้ประกอบการตัดสินใจและความเห็นอื่น ๆ และพิจารณาเนื้อหาของงบการเงินการตัดสินใจการลงทุนให้เหมาะสมแก่กรณี ทั้งนี้ความเห็นที่แสดงอยู่ในเอกสารนี้เป็นความเห็นส่วนตัวของผู้จัดทำ บล. กิมเอ็ง (ประเทศไทย) จำกัด (มหาชน) ตลอดจนผู้บริหารและพนักงานของบริษัทไม่จำเป็นต้องเห็นพ้องกับความเห็นที่แสดงอยู่ในเอกสารนี้ด้วยแต่อย่างใด