
**บทวิเคราะห์**

- TVO : ผู้นำในอุตสาหกรรมน้ำมันถั่วเหลือง “ซื้อ”

**สรุปปัจจัยกระทบตลาด/ประเมินแนวโน้มตลาด**

- ราคาน้ำมัน และ ดุลการค้าจะเข้ามากระทบปัจจัยตลาด- การซื้อ/ขายของนักลงทุนต่างชาติจะมีอิทธิพลมาก

ในสัปดาห์นี้ตลาดได้เหวี่ยงไว้มากที่สุดในช่วงที่ตลาดปรับตัวขึ้นจากจุดต่ำสุดต่ำกว่า 600 จุดกลางเดือนสิงหาคมจากการซื้อสุทธิจากต่างชาติเป็นหลัก ในวันนี้เนื่องจากมีกระแสข่าวที่เป็นลบหลัก 2 ประการคือ ราคาน้ำมันที่สูงขึ้นมาก และ การขาดดุลการค้าในเดือนสิงหาคม เป็นการทดสอบจุดแข็งแกร่งของตลาดไทยได้ดีมาก โดยตัวแปรหลักอยู่ที่การซื้อขายจากนักลงทุนต่างชาติที่ซื้อเข้ามามากกว่าจะเริ่มขายออกหรือไม่ และ การซื้อคืนของกองทุน และ นักลงทุนรายบุคคลที่จะมีการกลับมาได้เร็วหรือไม่แน่นอน

**ตลาดหุ้นไทย**

|                   | ปิด       | เปลี่ยน | %เปลี่ยน |
|-------------------|-----------|---------|----------|
| SET               | 663.51    | +2.59   | +0.39    |
| SET 50            | 46.03     | +0.19   | +0.41    |
| มูลค่า (ล้านหุ้น) | 2,515.93  | -281.30 | -10.06   |
| มูลค่า (ล้านบาท)  | 22,193.37 | +1.60   | +0.01    |

**กลุ่มผู้ลงทุน**

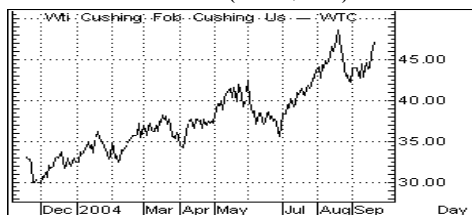
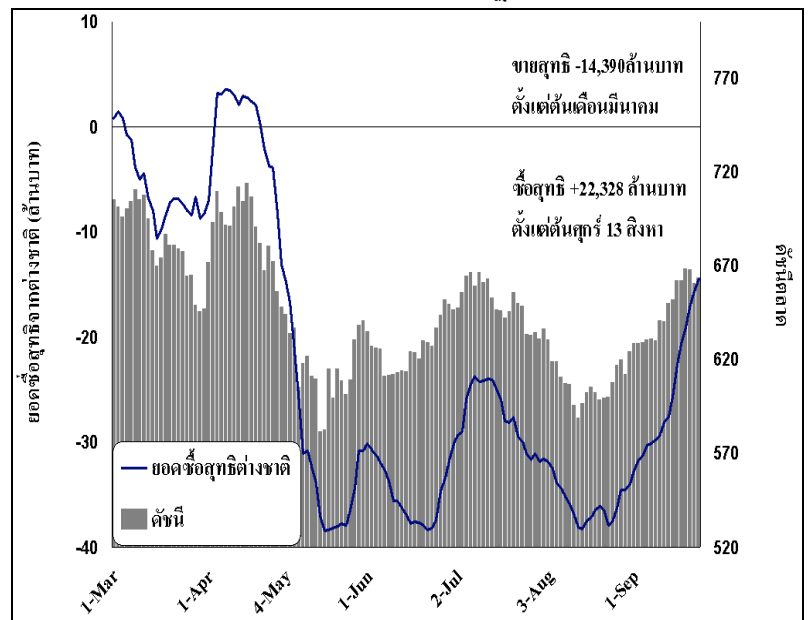
| (ล้านบาท)       | สถาบัน    | ต่างประเทศ | รายย่อย   |
|-----------------|-----------|------------|-----------|
| รายวัน          |           |            |           |
| ซื้อ            | 1,486     | 5,163      | 15,544    |
| ขาย             | 2,335     | 3,883      | 15,976    |
| สุทธิ           | -848.4    | +1,279.7   | -431.4    |
| ตั้งแต่ต้นเดือน |           |            |           |
| ซื้อ            | 23,338    | 69,890     | 262,430   |
| ขาย             | 29,613    | 50,348     | 275,696   |
| สุทธิ           | -6,275.6  | +19,542.1  | -13,266.5 |
| ตั้งแต่ต้นปี    |           |            |           |
| ซื้อ            | 317,859   | 750,636    | 2,718,439 |
| ขาย             | 293,652   | 788,880    | 2,704,403 |
| สุทธิ           | +24,207.8 | -38,244.3  | +14,036.5 |

**ตลาดหุ้นโลก**

|          | ปิด    | เปลี่ยน | %เปลี่ยน |
|----------|--------|---------|----------|
| ดาวโจนส์ | 10,109 | -135.8  | -1.33    |
| แนสแด็ก  | 1,886  | -35.5   | -1.85    |
| นิคเกอิ  | 11,019 | -61.5   | -0.55    |
| ฮั่งเส็ง | 13,272 | -32.3   | -0.24    |

**ตลาดเงิน**

|               | ปิด    | ก่อน   | เปลี่ยน |
|---------------|--------|--------|---------|
| บาท/ดอลลาร์   | 41.34  | 41.26  | +0.09   |
| เยน/ดอลลาร์   | 110.58 | 109.70 | +0.88   |
| MLR           | 5.75   | 5.75   | +0.00   |
| Interbank O/N | 1.50   | 1.50   | +0.00   |

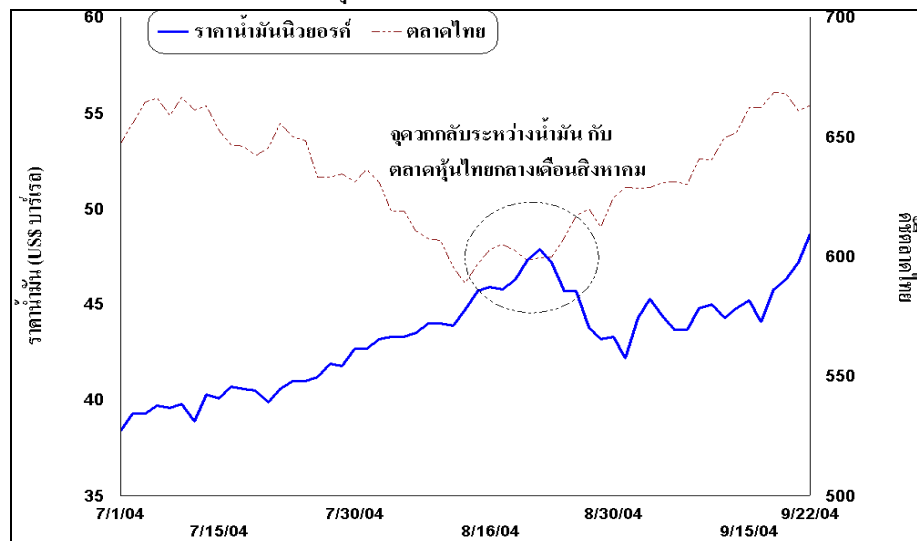
**ราคาน้ำมัน (ดอลลาร์/บาร์เรล)**

**การเคลื่อนไหวของดัชนีตลาดไทยตั้งแต่ต้นเดือนกรกฎาคม- 23 กันยายน**


**ปัจจัยลบที่เข้ามากระทบตลาด**

- ราคาน้ำมันปรับตัวสูงขึ้นอีก โดยที่ราคาส่งมอบในเดือนพฤศจิกายน 2547 เพิ่มขึ้น \$1.59 ต่อบาร์เรล เป็น \$48.35 ต่ำกว่าจุดสูงสุดในเวลาซื้อขายที่ \$49.40 เพียง \$1 เท่านั้น เนื่องมาจาก น้ำมันคงคลังของสหรัฐลดลง fell 9.1 ล้านบาร์เรลเหลือ 269.5 ล้านเมื่ออาทิตย์ก่อน เนื่องจากพายุเฮอริเคนที่เข้ารัฐที่ผลิตน้ำมันที่สำคัญในภาคตะวันออกเฉียงตอนล่างของอเมริกา บวกกับความต้องการใช้น้ำมันที่สูงขึ้นทำให้เป็นการลดลงติดต่อกันเป็นอาทิตย์ที่ 8

ใน 3 สัปดาห์ที่ผ่านมา แต่ตลาดทั่วโลกยอมรับความจริงว่าการใช้ทรัพยากรพลังงานต้องเปลี่ยนรูปแบบไปอย่างสิ้นเชิงในเวลาต่อไป โดยตลาดน้ำมันผันผวนมากไม่เป็นธรรมชาติธุรกิจ เช่นขึ้น/ลงวันละ 4-5% และ อาจมองว่าผลจากพายุจะเป็นผลระยะสั้น แต่ในปัจจุบันราคาน้ำมัน ได้วิ่งเข้าใกล้ระดับ \$50 เป็นจุดที่น่าวิตกต่อตลาดเช่นกัน

**สัมพันธ์ภาพราคาน้ำมัน และ ตลาดหุ้นไทย**



- ตัวเลขดุลการค้าเบื้องต้นจากกระทรวงพาณิชย์ในเดือนสิงหาคม 2547 ออกมาติดลบ 216 ล้านดอลลาร์ จากการนำเข้าพลังงาน และ เครื่องจักร โดยการส่งออกก็นับว่ายังโตได้ดีถึง 27.7% ในเดือนสิงหาคม และ 22.9% ในรอบ 8 เดือน การขาดดุลการค้าจะทำให้ผู้นำหนักรักษาเสถียรภาพเงินบาทไปอยู่ที่ดุลการท่องเที่ยวเป็นหลัก ซึ่งที่จริงแล้วการที่ดอลลาร์อ่อนก็นับว่าช่วยได้มาก ค่าเงินบาท/US\$ ที่ต่ำกว่า 42 เป็นระดับที่พอรับได้หลังจากที่การขึ้นดอกเบี้ยสหรัฐ และ ตัวเลขดุลการค้าขาดดุลที่เป็นลบต่อค่าเงินออกมาให้ตลาดได้รับรู้

**ข้อมูลดุลการค้าของไทยในรอบ 8 เดือนแรก ปี 2547**

|                    | มค-47   | กพ-47   | มีค-47  | เมย-47  | พค-47   | มิย-47  | กค 47   | สค 47   | 8 เดือน 47 |
|--------------------|---------|---------|---------|---------|---------|---------|---------|---------|------------|
| ดุลการค้า          | 34      | 510     | (308)   | (357)   | 10      | 165     | 95      | (216)   | (67)       |
| การส่งออก          | 6,897   | 7,218   | 7,846   | 7,102   | 7,950   | 8,346   | 8,007   | 8,286   | 61,652     |
| % เติบโต           | 17.0%   | 22.0%   | 23.0%   | 21.0%   | 22.0%   | 29.0%   | 24.8%   | 27.7%   | 22.9%      |
| การนำเข้า          | (6,863) | (6,708) | (8,154) | (7,459) | (7,940) | (8,181) | (7,912) | (8,501) | (61,718)   |
| % เติบโต           | 17.0%   | 28.0%   | 37.0%   | 30.0%   | 34.0%   | 42.0%   | 22.8%   | 33.4%   | 30.0%      |
| ค่าบริการ          | 808     | 598     | 516     | 338     | 204     | 275     | 515     | na      | na         |
| ดุลบัญชีเดินสะพัด  | 842     | 1,108   | 208     | (19)    | 214     | 440     | 610     | na      | na         |
| ดุลทุน และ การเงิน | (1,101) | (468)   | (79)    | 643     | (774)   | 247     | na      | na      | na         |
| ตัวกันผิดพลาด      | 406     | 28      | 55      | (47)    | 405     | 14      | na      | na      | na         |
| ดุลการชำระเงิน     | 147     | 668     | 184     | 577     | (155)   | 430     | 409     | na      | na         |



➤ **หุ้นหลักขนาดใหญ่เป็นตัววัดใจ**

โดยเราเห็นว่าหุ้น PTT, ADVANC และ SCC จะเป็นตัวแปรผันได้ทั้งข้าง และ ขึ้น ซึ่งกลุ่มธนาคารก็มีความแกว่งไกวมาก (แต่ก็ได้ปรับตัวลงมาหลายวันแล้ว) เรามองว่า การรักษาคุณภาพตลาดน่าจะมาจก 1) การถือหุ้นของนักลงทุนต่างชาติ หรือ การเข้าสะสมต่อ 2) การกลับเข้าซื้อของนักลงทุนรายย่อย และ กองทุนต่าง ๆ

|          | ศุกร์ 13 สค | ปัจจุบัน | เปลี่ยน |
|----------|-------------|----------|---------|
| ตลาด SET | 588.87      | 663.51   | 12.7%   |

| หุ้นขนาดใหญ่ |       |       | เปลี่ยน | เป้าหมาย | โอกาสขึ้น |
|--------------|-------|-------|---------|----------|-----------|
| ADVANC       | 90.5  | 102   | 12.7%   | 104      | 2.0%      |
| AOT          | 49.25 | 49.75 | 1.0%    | 60       | 20.6%     |
| BBL          | 87.5  | 97.5  | 11.4%   | 133      | 36.4%     |
| BEC          | 17.7  | 18.3  | 3.4%    | 21       | 14.8%     |
| KBANK        | 42.5  | 46.25 | 8.8%    | 65       | 40.5%     |
| KTB          | 7.8   | 8.75  | 12.2%   | 13.75    | 57.1%     |
| PTT          | 147   | 170   | 15.6%   | 227      | 33.5%     |
| SCB          | 42    | 46.75 | 11.3%   | 56       | 19.8%     |
| SCC          | 218   | 252   | 15.6%   | 308      | 22.2%     |
| SHIN         | 34.5  | 38.75 | 12.3%   | 48       | 23.9%     |

การซื้อคืนจะขึ้นอยู่กับกรมองปัจจัยบวกถ่วงกับความเสถียรเป็นหลัก โดยเราได้มองกรอบปัจจัยเหล่านี้ไว้คร่าว ๆ 6 ประการ โดยมองว่าตลาดจะผันผวนไปในทางข้าง แต่การซื้อขายยังคงดี และ น่าจะมีการเก็งกำไรกลับในหุ้นใหญ่หากดัชนีจะลงไปมากก็ตาม

1. การเก็งกำไรกลับตัวของราคาน้ำมันที่ผันผวนอยู่ในระดับสูงในระยะต่อไป
2. เสถียรภาพอัตราดอกเบี้ยไทย-สหรัฐ จากสภาพคล่องในประเทศราว 9 แสนล้าน และ สินเชื่อที่ยังโตไม่มาก
3. เสถียรภาพค่าเงินบาท และ ดอลลาร์สหรัฐ หลังจากตลาดได้รับข่าวดุลการค้าขาดดุล และ การขึ้นดอกเบี้ยสหรัฐ
4. การโยกเงินเข้ามาในหุ้นทั่วโลก และ เอเชียอาคเนย์ต่อเนื่อง จากการขายน้ำมัน และ ดอลลาร์
5. การทำกำไรของบริษัท และ การเติบโตเศรษฐกิจที่จะออกมาในไตรมาส 3/47 และ เดือนสิงหาคม
6. การทยอยเข้าตลาดของบริษัทต่าง ๆ

## ข่าวกระทบทิศทางหุ้น

- **บมจ. น้ำมันพืชไทย (TVO) : ผู้นำในอุตสาหกรรมน้ำมันถั่วเหลือง**

เราเริ่มต้นคำแนะนำ "ซื้อ" สำหรับหุ้นของ บมจ. น้ำมันพืชไทย (TVO) โดยมีปัจจัยสนับสนุนหลักดังต่อไปนี้ 1) ความต้องการบริโภคน้ำมันพืชขยายตัวเฉลี่ยปีละ 10% 2) การขยายกำลังการผลิตอีก 500 ตันเมล็ด/วันในไตรมาส 2/47 เริ่มเดินเครื่องเต็มกำลัง 3) ยังมีส่วนต่างจากราคาเหมาะสมอยู่ 35% และ 4) อัตราเงินปันผลตอบแทนสูงถึง 7.2%

TVO เป็นผู้ดำเนินการผลิตน้ำมันถั่วเหลือง, กากถั่วเหลือง และ ผลิตภัณฑ์พลอยได้อื่น ๆ บริษัทต้องนำเข้าวัตถุดิบเมล็ดถั่วเหลืองถึง 85% ของปริมาณวัตถุดิบทั้งหมด และส่วนที่เหลือรับซื้อจากผู้ขายในประเทศ ปัจจุบัน TVO มีโรงงานผลิตอยู่ 3 แห่งในจังหวัดนครปฐม โดยมีกำลังการผลิต 4,000 ตันเมล็ด/วัน และ 250 ตันน้ำมันดิบ/วัน ซึ่งทางบริษัทมีแผนระยะยาวที่จะขยายโรงกลั่นเป็น 300 ตันน้ำมันดิบ/วัน

TVO ประกาศผลประกอบการไตรมาส 2/47 มีกำไรสุทธิ 210 ล้านบาท เพิ่มขึ้น 11% จากไตรมาสก่อน (qoq) และ 20% จากช่วงเดียวกันของปีก่อน (yoy) ยอดขายเพิ่มขึ้น 27% qoq และ 22% yoy เป็น 3,848 ล้านบาท เนื่องจากเดินเครื่องส่วนขยายใหม่ในไตรมาส 2 และบริษัทมีต้นทุนเมล็ดถั่วเหลืองราคาถูก อัตรากำไรขั้นต้นใกล้เคียงกับไตรมาส 1/47 ที่ 10% งวดครึ่งแรกปี 47 บริษัทมีกำไรสุทธิรวมเท่ากับ 400 ล้านบาท (0.8 บาท/หุ้น) หรือคิดเป็น 58% ของประมาณการกำไรทั้งปีของเรา

เราคาดการณ์กำไรปกติปี 47 เท่ากับ 693 ล้านบาท หรือเติบโต 11.4% เนื่องจากการขยายกำลังการผลิต อย่างไรก็ตามเราคาดว่าอัตรากำไรขั้นต้นน่าจะอยู่ในระดับใกล้เคียงกับปีก่อนที่ 10.4% ยอดขายคาดว่าจะเพิ่มขึ้น 9.3% เป็น 13,702 ล้านบาท เนื่องจากคาดว่าในปีนี้มีผลปริมาณผลผลิตจะขาดแคลนส่งผลให้ราคาเมล็ดถั่วเหลืองจะสูงกว่าปีก่อน อีกทั้งราคาน้ำมันพืชที่สามารถทดแทนได้คาดว่าจะปรับตัวสูงขึ้นเช่นกัน

ราคาหุ้น TVO ซื้อขายค่อนข้างถูกเมื่อเทียบกับประมาณการของเราคือซื้อขายที่ PER ปี 47 ที่ 8.8 เท่า และยังให้อัตราเงินปันผลตอบแทนสูงถึง 7.2% เราเชื่อว่าราคาขายน้ำมันพืชจะยังคงอยู่ในช่วงขาขึ้นเมื่อเทียบกับปีก่อน เราประเมินมูลค่าหุ้นด้วยวิธี PER ปี 47 ที่ 12 เท่าจะได้ราคาเหมาะสมเท่ากับ **16.90 บาท/หุ้น** <เอกสารแนบ>

### สาขากรุงเทพฯ

#### สำนักงานใหญ่

สำนักงานใหญ่เมอร์คิวรี ทาวเวอร์ ชั้น 8-10  
540 ถนนเพลินจิต แขวงลุมพินี  
เขตปทุมวัน กรุงเทพฯ 10330  
โทร 0-2658-6300  
โทรสาร 0-2658-6301

#### สาขาพารุค

125 อาคารดิโอดีศยามพลาซ่า ชั้น 3 ถนน  
พารุค แขวงวังบูรพาภิรมย์ เขตพระนคร  
กรุงเทพฯ 10200  
โทร 0-2225-0242  
โทรสาร 0-2225-0523

#### สาขาเอ็มโพเรียม

622 อาคารเอ็มโพเรียม ชั้น 14  
ถนนสุขุมวิท แขวงคลองตัน เขตคลองเตย  
กรุงเทพฯ 10110  
โทร 0-2664-9800  
โทรสาร 0-2664-9811

#### สาขายาวราช

215 อาคารแกรนด์ไชน่า ชั้น 4  
ถนนยาวราช แขวงสัมพันธวงศ์  
เขตสัมพันธวงศ์ กรุงเทพฯ 10100  
โทร 0-2622-9412  
โทรสาร 0-2622-9383

#### สาขาพาวนิชอินทราเน็ท

1201/114 ซอยลาดพร้าว 94 (ปีนิมิตร)  
ถนนศรีราชา แขวงวังทองหลาง  
เขตวังทองหลาง กรุงเทพฯ 10310  
โทร 0-2935-6111  
โทรสาร 0-2935-6070

#### สาขานครราชสีมา 1

154/1 อาคารราชสีมาเซ็นเตอร์ ชั้น 3  
ห้อง 3B ถนนมัสยิด อำเภอเมือง  
จังหวัดนครราชสีมา 30000  
โทร (044) 269-400  
โทรสาร (044) 269-410

#### สาขาชลบุรี

57/1-2 ถนนพาสเตอร์  
ตำบลบางปลาสร้อย อำเภอเมืองชลบุรี  
จังหวัดชลบุรี 20000  
โทร (038) 792-479  
โทรสาร (038) 792-493

#### สาขาสุมทรวงกรม

74/27-28 ซ.บางจะเกร็ง 4 ถนนพระราม 2 ต.  
แม่กลอง อ.เมือง จ.สมุทรสงคราม 75000  
โทร. (034) 724-062 ถึง 67  
โทรสาร (034) 724-068

#### สาขาภูเก็ต

22/39-40 อาคารราชนิเวศพลาซ่า  
ถนนหลวงพ่อดำ วัลลภ ตำบลตลาดใหญ่  
อำเภอเมืองภูเก็ต จังหวัดภูเก็ต 83000  
โทร (076) 355-730-6  
โทรสาร (076) 355-737

#### สาขาโศก

159 อาคารเสริมมิตร ชั้น 25  
ซอยสุขุมวิท 21 ถนนโศก แขวงคลองเตย  
เหนือ เขตวัฒนา กรุงเทพฯ 10110  
โทร 0-2665-7000  
โทรสาร 0-2665-7050

#### สาขาศรีนครินทร์

1145 หมู่ที่ 5 อาคารเอกไพลินทาวเวอร์ ชั้น 3  
ถนนศรีนครินทร์ ตำบลสำโรงเหนือ  
อำเภอเมืองสมุทรปราการ  
จังหวัดสมุทรปราการ 10270  
โทร 0-2758-7003  
โทรสาร 0-2758-7248

#### สาขาฟิวเจอร์ พาร์ค รังสิต

ศูนย์การค้า ฟิวเจอร์ พาร์ค รังสิต ห้อง 118  
ชั้น 1 F เลขที่ 161 ม.2 ถ.พหลโยธิน ต.ปะราชา  
รังสิต อ.ธัญบุรี จ.ปทุมธานี 12130  
โทร 0-2958-0591  
โทรสาร 0-2958-0590

#### สาขานิยะ

52 อาคารธนิยะพลาซ่า 20 ถนนสีลม แขวงสุริ  
ยวงศ์ เขตบางรัก กรุงเทพฯ 10500  
โทร 0-2231-2700  
โทรสาร 0-2231-2349-50

#### สาขาค้างจังหวัด

##### สาขาเชียงใหม่ 1

244 อาคารสำนักงาน ชั้น 2-3  
ถนนวิบูลย์ ตำบลหายยา อำเภอเมืองเชียงใหม่  
จังหวัดเชียงใหม่ 50100  
โทร (053) 284-000  
โทรสาร (053) 284-019

##### สาขานครราชสีมา 2

อาคารสำนักงานชั้น 7 เดอะมอลล์นครราชสีมา  
1242/2 ถนนมิตรภาพ ตำบลในเมือง อำเภอ  
เมือง จังหวัดนครราชสีมา 30000  
โทร (044) 288-455  
โทรสาร (044) 288-466

#### สาขาระยอง

180/1-2 อาคารสามัคคี ชั้น 2  
ถนนสุขุมวิท ตำบลเชิงเนิน  
อำเภอเมืองระยอง จังหวัดระยอง 20110  
โทร (038) 862-022-9  
โทรสาร (038) 862-043

#### สาขาหาดใหญ่ 1

1,3,5 ถนนจุติอุทิศ 3  
ตำบลหาดใหญ่ อำเภอหาดใหญ่  
จังหวัดสงขลา 90110  
โทร (074) 346-400  
โทรสาร (074) 239-509

#### สาขาอุบลราชธานี

44/4 อาคารราชพัสดุ ถนนบำรุงราษฎร์  
ตำบลอุบลราชธานี อำเภออุบลราชธานี  
จังหวัดอุบลราชธานี 27120  
โทร (037) 226-347-8  
โทรสาร (037) 226-346

#### สาขาญาติ

56 อาคารญาติ ชั้น 3 ห้อง 3/1  
ถนนสีลม แขวงสุริยวงศ์ เขตบางรัก  
กรุงเทพฯ 10500  
โทร 0-2231-2700  
โทรสาร 0-2231-2463, 231-2576

#### สาขางามวงศ์วาน

30/39-50 อาคารสำนักงานเดอะมอลล์งามวงศ์  
วาน ชั้น 14 ถนนงามวงศ์วาน ตำบลบางเขน  
อำเภอเมืองนนทบุรี  
จังหวัดนนทบุรี 11000  
โทร 0-2550-0577  
โทรสาร 0-2550-0566

#### สาขาท่าพระ

99 อาคารสำนักงานเดอะมอลล์ ท่าพระ ชั้น  
14 ถนนรัชดาภิเษก-ท่าพระ แขวงบุคคโล เขต  
ธนบุรี กรุงเทพฯ 10600  
โทร 0-2876-6500  
โทรสาร 0-2876-6531

#### สาขาปิ่นเกล้า

7/129 อาคารเซ็นทรัลปิ่นเกล้า ชั้น 3 ห้อง 302  
ถนนบรมราชชนนี แขวงอรุณอมรินทร์  
เขตบางกอกน้อย กรุงเทพฯ 10700  
โทร 0-2884-9847  
โทรสาร 0-2884-6920

#### สาขาเชียงใหม่ 2

201/3 ถนนพหลโยธิน ตำบลหายยา  
อำเภอเมืองเชียงใหม่ จังหวัดเชียงใหม่ 50100  
โทร (053) 284-138  
โทรสาร (053) 284-138

#### สาขาสุรินทร์

137/5-6 ถนนศิริรัฐ ตำบลในเมือง  
อำเภอเมือง จังหวัดสุรินทร์ 32000  
โทร (044) 531-600-3  
โทรสาร (044) 519-378

#### สาขาจันทบุรี

203 ชั้น 2 ธนาคารนครหลวงไทย  
ถนนขวาง ตำบลตลาด อำเภอเมืองจันทบุรี  
จังหวัดจันทบุรี 22000  
โทร (039) 346-626-30  
โทรสาร (039) 346-631

#### สาขาหาดใหญ่ 2

29 ชั้น 6 อาคารสิการ์เดินพลาซ่า  
ถนนประชาธิปไตย ตำบลหาดใหญ่  
อำเภอหาดใหญ่ จังหวัดสงขลา 90110  
โทร (074) 247-199  
โทรสาร (074) 247-701

#### สาขายะลา

18 ถนนสองพี่น้อง ตำบลสะเตง  
อำเภอเมือง จังหวัดยะลา 95000  
โทร (073) 255-493-7  
โทรสาร (073) 255-498

#### สาขาซีคอนสแควร์

904 อาคารซีคอนสแควร์ ชั้น G ห้อง 1008  
ถนนศรีนครินทร์ แขวงหนองบอน เขต  
ประเวศ กรุงเทพฯ 10260  
โทร 0-2721-9949  
โทรสาร 0-2721-8320

#### สาขาลาดพร้าว

1693 อาคารสำนักงานศูนย์การค้าเซ็น  
ทรัลพลาซ่า ลาดพร้าว ชั้น 9 ห้อง 903, 905-  
905/1 ถนนพหลโยธิน แขวงลาดพร้าว เขต  
จตุจักร กรุงเทพฯ 10900  
โทร 0-2541-1411  
โทรสาร 0-2541-1108

#### สาขางาแฟ

275 หมู่ที่ 1 เดอะมอลล์บางแค ชั้น 8 ถนน  
เพชรเกษม แขวงบางแคเหนือ เขตบางแค  
กรุงเทพฯ 10160  
โทร 0-2804-4235  
โทรสาร 0-2804-4251

#### สาขาสาทรนคร

100/46 อาคารสาทรนคร ทาวเวอร์ ชั้น 24C  
ถนนสาทรเหนือ แขวงสีลม เขตบางรัก  
กรุงเทพฯ 10500  
โทร 0-2636-7550-6  
โทรสาร 0-2636-7565

#### สาขาลำปาง

48/11-12 ถนนพหลโยธิน ตำบลสบตุ๋ย อำเภอเมือง  
ลำปาง จังหวัดลำปาง 52100  
โทร (054) 319-211  
โทรสาร (054) 319-216

#### สาขาลพบุรี

187-189 ถนนอุปราช ตำบลในเมือง อำเภอ  
เมืองลพบุรี จังหวัดลพบุรี 34000  
โทร (045) 265-633  
โทรสาร (045) 265-639

#### สาขาสุมทรวงกรม

930/13ก ชั้น 2 ถนนเอกชัย 1  
ตำบลมหาชัย อำเภอเมืองสมุทรสาคร  
จังหวัดสมุทรสาคร 74000  
โทร (034) 811-377  
โทรสาร (034) 811-383

#### สาขาสุราษฎร์ธานี

216/3 หมู่ที่ 4 ถนนชนเกษม  
ตำบลมะขามเตี้ย อำเภอเมืองสุราษฎร์ธานี  
จังหวัดสุราษฎร์ธานี 84000  
โทร (077) 205-460  
โทรสาร (077) 205-475

“เอกสารฉบับนี้จัดทำขึ้นจากแหล่งข้อมูลที่ บล. กิมเอ็ง (ประเทศไทย) จำกัด (มหาชน) เห็นว่าน่าเชื่อถือ ประกอบกับที่คนส่วนน้อยของผู้จัดทำ ซึ่งมีได้หมายถึงความถูกต้องหรือสมบูรณ์ของข้อมูลดังกล่าวแต่อย่างใด และเอกสารนี้จัดทำขึ้นเพื่อประโยชน์ในการใช้เป็นข้อมูลประกอบการตัดสินใจในการลงทุนเท่านั้น มิได้มีวัตถุประสงค์เพื่อที่จะชักชวนหรือชักนำการซื้อขายหลักทรัพย์ใดโดยเฉพาะหรือเป็นการทั่วไปแต่อย่างใด นักลงทุนพึงใช้ข้อมูลในเอกสารนี้ประกอบกับข้อมูลและความเห็นอื่น ๆ และพิจารณาเนื้อหาของงบการเงินการตัดสินใจการลงทุนให้เหมาะสมแก่กรณี ทั้งนี้ความเห็นที่แสดงอยู่ในเอกสารนี้เป็นความเห็นส่วนตัวของผู้จัดทำ บล. กิมเอ็ง (ประเทศไทย) จำกัด (มหาชน) ตลอดจนผู้บริหารและพนักงานของบริษัทไม่จำเป็นต้องเห็นพ้องกับความเห็นที่แสดงอยู่ในเอกสารนี้ด้วยแต่อย่างใด