

8 กันยายน 2547

**บริษัท ศิครินทร์ จำกัด (มหาชน) (SKR)**

 ใหม่ : ชื่อ  
เดิม : -

**บริการ/การแพทย์**
**ดาวเด่นในฝั่งตะวันออกของกรุงเทพฯ**
**ราคา 8.15 บาท**  
**ราคาเป้าหมาย 13.50 บาท**

SKR เป็นโรงพยาบาลชั้นนำที่ให้บริการประชาชนในเขตอุตสาหกรรม จังหวัดสมุทรปราการและชานเมืองฝั่งตะวันออกของกรุงเทพฯ คิดเป็น 77% ของคนไข้ทั้งหมด จำนวนการเข้ารับรักษามีจำนวนสูงขึ้น เนื่องจากมีคนไข้หลายประเภทและการเติบโตจากหน่วยงานของบริษัทต่าง ๆ ที่มีประกันชีวิต

ในขณะที่โรงพยาบาล ไม่สามารถที่จะรองรับผู้ป่วยได้มากกว่าที่เป็นอยู่ ทาง SKR ได้มีการปรับปรุงในส่วนของการให้บริการคนไข้ เพิ่มจำนวนพื้นที่และการบริหารเวลารักษาของนายแพทย์ทุกคนที่มีการจำกัด ทางโรงพยาบาลได้มีแผนการที่จะขยายธุรกิจในช่วงต่อไปไม่ว่าจะเป็นร้านค้าปลีก พื้นที่สำหรับหน่วยงานประกันสังคมและสร้างตึกใหม่ ที่จะสามารถรองรับผู้ป่วยได้มากขึ้นอีก 80 เตียง (จากในปัจจุบัน 280 เตียง) นอกจากนี้การขยายครั้งสำคัญที่จะมีขึ้นในปี พ.ศ. 2549-2550 คือ ตึกใหม่ซึ่งจะรองรับผู้ป่วยเพิ่มขึ้นอีก 200 เตียงโดยคิดเป็นมูลค่า 400 ล้านบาท โครงการที่จะเกิดขึ้นทั้งหมดนี้จะมาจากเงินสดภายในของบริษัท SKR-WI และการกู้ยืมจากสถาบันการเงิน

นอกเหนือจากนี้เงินลงทุนที่ประสบกับการขาดทุนก่อนหน้านี้ก็เริ่มจะปรับตัวดีขึ้น โดยที่การถือหุ้น 48% ของศิครินทร์ หาดใหญ่ และ 38% ของเทพารักษ์ โรงพยาบาลได้กลับสู่สภาพที่ดีขึ้นและจะสามารถทำกำไรให้กับบริษัทได้ในปีนี้ รวมทั้ง SKR ได้ตัดจำหน่ายรายการสำรองผลขาดทุนที่เกินกว่าเงินลงทุนมีมูลค่ารวม 325 ล้านบาท หรือ 3.25 บาทต่อหุ้น ในช่วงปรับโครงสร้างหนี้

หุ้นของ SKR ถือว่ามีราคาต่ำกว่าราคาที่เหมาะสม เมื่อเทียบกับ PER ในกลุ่มโรงพยาบาลด้วยกัน (12-15 เท่า) และการเติบโตประมาณ 20% ต่อปีใน พ.ศ. 2547-2549 ในขณะที่มี PER อยู่เพียงแค่ 7 เท่า จากวิธีคิดลดกระแสเงินสด ราคาเป้าหมายควรจะอยู่ที่ 13.5 บาทต่อหุ้น ทำให้มีส่วนต่างอยู่ถึง 66% เราจึงแนะนำ “ซื้อ”

นักวิเคราะห์: สุวัฒน์ ลิ้มไกรลาศศิริ  
โทร : (662) 658-6300 ต่อ. 1480  
E-mail:  
[suwat.l@kimeng.co.th](mailto:suwat.l@kimeng.co.th)

อย่างไรก็ตามความเสี่ยงที่มีอยู่จะมาจากการซื้อขายหุ้นที่เบาบาง การรับรู้ของตลาดในหุ้นโรงพยาบาลต่าง ๆ และความสามารถที่จะทำกำไรในบริษัทขนาดเล็ก เราเชื่อว่า SKR เป็นหุ้นที่มีราคาต่ำแต่มีกำไรเติบโตที่น่าพอใจและไม่กระทบกระเทือนต่อราคาน้ำมันและอัตราดอกเบี้ยที่สูงขึ้น

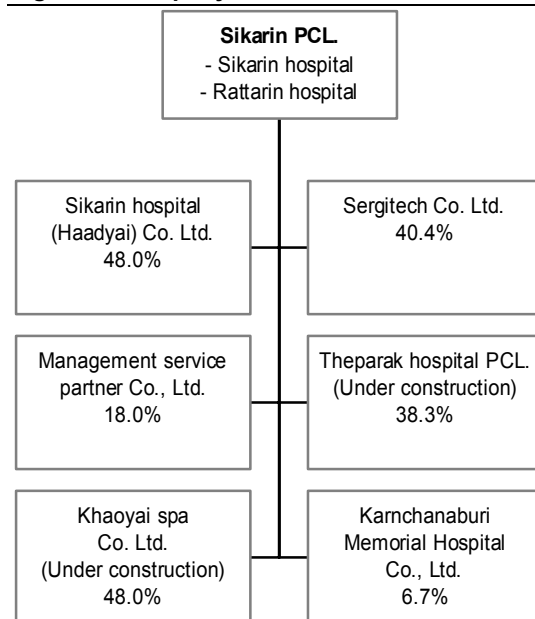
**Figure 1: Earnings summary**

	2002	2003	2004F	2005F	2006F
Sales (Btmn)	725	772	885	935	1,451
EBITDA (Btmn)	152	118	161	187	184
Norm profit (Btmn)	94	54	117	130	121
Net profit (Btmn)	104	97	117	130	121
EPS (Bt)	1.15	0.97	1.17	1.30	1.21
PER (x)	7.07	8.38	6.99	6.26	6.72
EV/EBITDA (x)	4.24	6.63	3.43	3.42	3.39
Free cash flow (Btmn)	63.71	268.82	171.60	186.54	271.59
CF/share (Bt)	0.71	2.69	1.72	1.87	2.72
BV/share (Bt)	1.64	3.97	5.05	5.75	6.32
Price/BV (x)	4.98	2.05	1.62	1.42	1.29
DPS (Bt)	-	-	0.50	0.59	0.65
Dividend yield (%)	0.00%	0.00%	6.08%	7.30%	7.99%
Gearing	net cash	net cash	net cash	net cash	net cash
ROE (%)	117.7%	35.7%	25.9%	24.1%	20.1%
ROA (%)	15.6%	9.8%	9.8%	11.6%	10.1%

Source: SKR and Kelive/Research estimates

### การปรับโครงสร้างหนี้ที่ประสบความสำเร็จ

SKR ก่อตั้งขึ้นในวันที่ 5 มีนาคม พ.ศ. 2522 โดยมีทุนจดทะเบียนที่ 16 ล้านบาท เนื่องจากมีภาวะเศรษฐกิจตกต่ำในปี พ.ศ. 2540 ทำให้ SKR จำเป็นต้องมีการปรับโครงสร้างหนี้ในปี พ.ศ. 2543 หนี้ของ SKR ถูกเพิกถอนและถูกโยกย้ายไปสู่หมวดหนี้ฟูกิจการในเดือนมีนาคม ปีที่ผ่านมา อย่างไรก็ตามทางบริษัทประสบความสำเร็จในการปรับโครงสร้างหนี้ด้วยระยะเวลาไม่ถึง 1 ปี ซึ่งดูได้จากการทำกำไรอย่างต่อเนื่องของบริษัท หนี้ของ SKR จึงได้ย้ายกลับมาในหมวดบริการ/การแพทย์ และกลับมาซื้อขายได้อีกในเดือนสิงหาคม พ.ศ. 2546

**Figure 2: Company structure**

Source: SKR and Kelive/Research estimates

### จำนวนผู้ป่วยที่เพิ่มมากขึ้น จำเป็นต้องมีการจัดระเบียบของระบบภายใน

SKR เป็นผู้ให้บริการการแพทย์ที่มีคุณภาพแก่กลุ่มเป้าหมายลูกค้าในแถบสมุทรปราการ ซึ่งได้แก่คนไข้ที่มีรายได้สูงถึงปานกลาง โรงพยาบาลศิครินทร์ได้ให้บริการอย่างเต็มรูปแบบสำหรับทั้งผู้ป่วยในและนอก ซึ่งมีความสามารถที่จะรองรับผู้ป่วยนอกได้ถึง 2,000 ราย/วัน และผู้ป่วยใน 180 ราย/วัน ในขณะที่โรงพยาบาลสิรินทร มีความสามารถที่จะรองรับผู้ป่วยนอก 600 ราย/วัน และผู้ป่วยใน 100 ราย/วัน ถึงแม้ว่า SKR จะมีแพทย์ประจำที่ชำนาญ ถึง 47 คน และแพทย์ชั่วคราวที่ 200 คน ที่น่าจะเพียงพอก็ตาม แต่จำนวนคนไข้ที่หมอนเวียนก็มากจนเกือบไม่สามารถรองรับไหว ดังนั้นความต้องการในส่วนของการบริหารและการบริการแบบรวดเร็วจึงเป็นสิ่งจำเป็น

SKR กำลังมีการปรับปรุงในส่วนของบริการของระบบคอมพิวเตอร์ (IT) ใหม่ ซึ่งจะทำให้มีการหมอนเวียนของผู้ป่วยรวดเร็วยิ่งขึ้นและการจัดการพื้นที่ให้ดีขึ้น รวมถึงการบริหารงานของแพทย์ที่ดีขึ้น ด้วยสภาพการทำงานที่รวดเร็ว SKR จะสามารถรองรับผู้ป่วยได้มากกว่าเดิม อย่างไรก็ตามความสามารถในการรองรับคนไข้ก็ยังถูกจำกัด เนื่องจากมีพื้นที่ที่ไม่เพียงพอ

**Figure 3: Avg. turnover IPD and OPD**

	2000	2001	2002	2003	2004F	2005F	2006F
OPD	1,351	1,678	1,985	2,069	2,225	2,463	2,840
Full capacity/day	2,280	2,280	2,280	2,880	2,880	2,880	3,660
%	59%	74%	87%	72%	77%	86%	78%
Avg. spending (Bt)	1,100	1,106	1,111	1,117	1,122	1,128	1,133
IPD	98	115	132	127	134	138	164
Avg. spending (Bt)	1,267	1,273	1,279	1,286	1,292	1,299	1,305
Total revenue	633	647	796	788	894	945	1,466
% growth		2%	23%	-1%	13%	6%	55%
Cost of medical	340	413	475	514	589	605	959
Gross margin	46%	36%	40%	35%	34%	36%	35%

Source: SKR and Kelive/research estimates

เราเชื่อว่า SKR อยู่ในสถานะภาพที่จะเติบโตจากการเปิดสนามบิเนสสุวรรณภูมิ ซึ่งจะมาจากฐานลูกค้าที่เพิ่มสูงขึ้น ค่าใช้จ่ายโดยเฉลี่ยของลูกค้าเพิ่มสูงขึ้นมาตลอด เนื่องจากมีคนไข้หลายประเภทและการเติบโตของจำนวนบริษัทขนาดใหญ่และเบี่ย ประกันจากการเจรจาสัญญาที่มีอยู่แล้วและเพิ่มความสัมพันธ์ที่ดีกับบริษัทประกันภัยต่าง ๆ

### การขยายโครงการในอนาคตเพื่อที่จะรองรับการหมอนเวียนของผู้ป่วยที่เพิ่มมากขึ้น

การรองรับผู้ป่วยต่อวันที่ถูกจำกัดเป็นแรงผลักดันให้บริษัทพิจารณาในการขยายโครงการต่าง ๆ ภายในไตรมาส 4 ของปีหน้า SKR จะเปิดตัวอาคารสิครินทร์ 2 ซึ่งมีมูลค่า 180 ล้านบาท และสามารถรองรับผู้ป่วยในได้ถึง 80 เตียง/วัน ในขณะที่เดียวกัน ทางบริษัทจะทำการก่อสร้างอาคารร้านค้าปลีก มูลค่า 40 ล้านบาท เพื่อให้บริการอาหารและเครื่องดื่มที่ดีขึ้นแก่ผู้ป่วย

ภายในปี พ.ศ. 2550 SKR มีแผนที่จะเปิดโครงการสุดท้าย คืออาคารสิครินทร์ 3 ซึ่งมีมูลค่า 400 ล้านบาท โดยอาคารที่ 3 นี้จะสามารถให้บริการผู้ป่วยในเพิ่มได้อีก 200 เตียง/วัน โดยที่เราคาดว่าระดับการหมอนเวียนของผู้ป่วยจะเพิ่มขึ้นอีกเท่าตัว โครงการที่กล่าวมาจะมาจากเงินสดภายในของบริษัทและการออกจำหน่ายหุ้นวอร์เรนต์ (WARRANT) รวมไปถึงการกู้ยืมจากธนาคาร ถึงแม้ว่า SKR จะจำเป็นต้องกู้เงินจากธนาคาร แต่สถานะทางการเงินยังคงแข็งแกร่ง โดยมีกระแสเงินสดเฉลี่ย 100 ล้านบาท/ปี และหนี้สินในขณะนี้อยู่ที่ 339.50 ล้านบาทหรือ 0.82 บาท/หุ้น

**Figure 4: Details of SKR-W1**

Date	Progression
30 Aug. 04	SEC approve filing
6 Sept. 04	* SKR send no. of SKR-W1 which each shareholder will obtain benefits and rights to set
	* SET approve filing
8 Sept. 04	SET submit SKR-W1 as registered listed securities.
10 Sept. 04	1st day of trading

Source: SKR

SKR-W1 จะเริ่มทำการซื้อขายในวันที่ 10 กันยายนนี้ เป็นจำนวน 40 ล้านหน่วย โดยให้กับผู้ถือหุ้นเดิมสัดส่วน 5 หุ้นสามัญ ต่อ 2 หน่วยวอร์แรนท์ โดยไม่คิดมูลค่า อัตราการใช้สิทธิ 1 : 1 ราคา 13.50 บาท/หุ้น ซึ่งจะหมดอายุภายใน 4 ปี หลังจากออกจำหน่าย หุ้น SKR ได้ขึ้นเครื่องหมาย XW ไปเมื่อวันที่ 16 ธันวาคม 2546

#### ทรัพย์สินที่ประสบกับการขาดทุนมาก่อนได้แปลงเป็นการทำกำไร

ทาง SKR มีการลงทุนในบริษัทต่าง ๆ เช่น โรงพยาบาลศิรินครินทร์หาดใหญ่ (48%) บริษัทเซอร์จิคเทค จำกัด (40.4%) บริษัทเขาใหญ่ สปา จำกัด (48%) โรงพยาบาลเทพารักษ์ (38.3%) บริษัท MSP จำกัด (18%) และ โรงพยาบาลกาญจนบุรี เมมมอริล (6.7%) ซึ่งส่วนใหญ่ประสบภาวะขาดทุนมาก่อน แต่ในปัจจุบันได้เริ่มทำกำไรขึ้นมาบ้างแล้ว โดยเฉพาะ โรงพยาบาลศิรินครินทร์ หาดใหญ่และโรงพยาบาล เทพารักษ์ ส่วนทาง SKR ได้คาดการณ์ว่าบริษัทย่อยที่เข้าลงทุนเหล่านี้จะเริ่มทำกำไรให้บริษัทได้ภายในปีนี้

อย่างไรก็ตาม SKR ได้ตัดสินใจตัดจำหน่ายรายการสำรองผลขาดทุนที่เกินกว่าเงินลงทุนจากบริษัทที่ไม่เกี่ยวข้องกับธุรกิจโรงพยาบาล ซึ่งมูลค่าที่ตัดจำหน่ายเงินลงทุนไปจำนวนรวมทั้ง 144 ล้านบาท จากบริษัทเขาใหญ่ สปา จำกัด และ 181 ล้านบาท จากโรงพยาบาลศิรินครินทร์ หาดใหญ่ ในระหว่างช่วงปรับโครงสร้างหนี้

#### กำไรสุทธิเพิ่มขึ้น 154% เนื่องมาจากมีการบันทึกรายการพิเศษ

ในช่วง 6 เดือนแรกของปีนี้ทาง SKR มีผลงานที่ดีขึ้น โดยมีกำไรสุทธิสูงขึ้นถึง 154% ที่ 21 ล้านบาท เนื่องจากทางบริษัทมีการบันทึกรายการพิเศษจำนวน 10.4 ล้านบาท จากการลงทุน อัตรากำไรขั้นต้นปรับตัวสูงขึ้นจาก 33% มาอยู่ที่ 35% เพราะทาง SKR เป็นธุรกิจที่ไม่ถูกระทบจากค่าน้ำมันที่แพงขึ้นและอัตราดอกเบี้ยที่สูงขึ้น

**Figure 5: Yearly earnings and quarterly performance**

	2003	2002	YOY	2Q04	1Q04	QOQ
Medical Services	754	708	7%	188	197	-5%
F&D	17	18	-2%	4	5	-5%
Total Revenue	788	796	-1%	207	203	2%
COGS	525	485	8%	134	135	-1%
Gross profit	263	311	-15%	73	68	8%
Gross margin	33%	39%		35%	33%	
SG&A	183	148	24%	43	51	-17%
Operating margin	10%	20%		15%	8%	
Interest expense	19	18	9%	5	5	-3%
Normalized profit	54	94	-42%	11	8	28%
Earnings	97	104	-6%	21	8	154%
Net profit margin	12%	13%		10%	4%	
EPS	0.97	1.15	-16%	0.21	0.08	154%

Source: SKR and Kelive/Research estimates

#### ความเสี่ยงจากคู่แข่งใหม่ในบริเวณใกล้เคียง

เนื่องจากการคาดการณ์ที่จะเปิดสนามบินใหม่ในปี 2548 SKR จึงกำลังพบกับความเสี่ยงโดยตรงจากคู่แข่งใหม่ ในบริเวณใกล้เคียง รวมถึงโรงพยาบาลไทยนครินทร์ โรงพยาบาลสมิติเวช โรงพยาบาลวชิรปราการและโรงพยาบาลบางนา 1และ2 นอกจากนั้นคู่แข่งอื่น ๆ เช่น นโยบาย 30 บาท รักษาทุกโรคของรัฐบาล ซึ่งมุ่งเน้นที่จะช่วยเหลือผู้ป่วยที่มีรายได้น้อยปานกลาง ในการลดค่ารักษาพยาบาล

## มูลค่าเหมาะสม

SKR มี PER ที่ต่ำมาก โดยซื้อขายอยู่ที่เพียง 7 เท่า ภายในสิ้นปีนี้ ในขณะที่หุ้นโรงพยาบาลอื่นมีค่า PER ซื้อขายอยู่สูงถึงประมาณ 12-15 เท่า จึงถือว่า SKR เป็นหุ้นที่ถูก ฐานทางการเงินนั้นยังคงดี โดยมีกระแสเงินสดจากการประกอบกิจการ คาดว่าจะสูงถึง 1.71 บาท/หุ้น และอัตรานี้คืนต่อทุนยังคงต่ำที่ประมาณ 0.5 เท่า ในปีนี้

เราเริ่มคำแนะนำที่ “ซื้อ” โดยวิธีคิดลดกระแสเงินสดและอัตราคิดลดที่ 12% โดยไม่ได้ทำการคาดการณ์การแปลงสภาพหุ้นวอร์เรนที่ ราคาเป้าหมายจึงให้ไว้ที่ 13.50 บาท/หุ้น ซึ่งมีส่วนต่างจากราคาปัจจุบันที่ 8.15 บาท อยู่ถึง 66% ความเสี่ยงจากการเข้าลงทุนในหุ้น SKR ในขณะนี้คือปริมาณซื้อขาย หุ้นบริษัทขนาดเล็กนั้นต่ำ และการขาดความสนใจของนักลงทุนในหุ้นขนาดเล็ก บวกกับยังมีความข้องใจในการทำกำไรในอนาคตอีกด้วย

Figure 6: Income statement

	2002	2003	2004F	2005F	2006F
Sales	725	772	885	935	1,451
Other income	71	16	9	10	15
Total revenues	796	788	894	945	1,466
Cost of goods sold	446	480	557	570	949
Depreciation and amortisation	39	44	43	48	58
SG&A and others expenses	148	183	176	188	334
EBITDA	152	118	161	187	184
Interest expenses	18	19	1	9	4
Net profit before extra items	94	54	117	130	121
Net profit	104	97	117	130	121
EPS growth	12%	-16%	20%	12%	-7%
PER	7.07	8.38	6.99	6.26	6.72
EV / EBITDA	4.24	6.63	3.43	3.42	3.39
BV / share	1.64	3.97	5.05	5.75	6.32
P / BV	4.98	2.05	1.62	1.42	1.29
P / sale	1.01	1.06	0.92	0.87	0.56
Debt / equity	0.04	0.74	0.49	0.28	0.04
No. of shares	90.00	100.00	100.00	100.00	100.00

Source: SKR and Kelive/research estimates

Figure 7: Balance sheet

	2002	2003	2004F	2005F	2006F
<b>ASSETS</b>					
Cash & deposits	63	269	509	339	215
Accounts receivable	57	56	66	70	109
Inventories	14	16	16	17	24
Total current assets	173	402	596	431	356
Property, plant and equipment	459	542	545	644	802
<b>Total Assets</b>	<b>665</b>	<b>996</b>	<b>1,185</b>	<b>1,123</b>	<b>1,204</b>
<b>LIABILITIES</b>					
OD + current portion of L-T debt	6	5	4	2	0
Account payable + Trust receipt	31	39	41	41	84
Other current liabilities	29	29	34	34	55
Total current liabilities	183	193	214	217	351
Long term debts	-	290	242	161	23
<b>Total liabilities</b>	<b>518</b>	<b>599</b>	<b>681</b>	<b>548</b>	<b>572</b>
<b>SHAREHOLDERS' EQUITIES</b>					
Shares + warrants	900	1,000	1,000	1,000	1,000
Premium on shares	340	365	365	365	365
Retained earnings + revaluation	(1,173)	(1,075)	(1,008)	(937)	(881)
<b>Total shareholders' equity</b>	<b>147</b>	<b>397</b>	<b>505</b>	<b>575</b>	<b>632</b>
<b>Total liabilities and equity</b>	<b>665</b>	<b>996</b>	<b>1,185</b>	<b>1,123</b>	<b>1,204</b>

Source: SKR and Kelive/research estimates

**Figure 8: Statement of cash flow**

	2002	2003	2004F	2005F	2006F
Net profit	104	97	117	130	121
+ Depreciation & amortization	39	44	43	48	58
+ Decrease in working capital	(27)	27	11	(1)	88
+ Others	4	(71)	-	-	-
<b>Operating cashflows</b>	<b>120</b>	<b>98</b>	<b>171</b>	<b>177</b>	<b>267</b>
Purchase of fixed assets	2	(127)	(47)	(146)	(216)
Investment in affiliated	(19)	(23)	57	-	-
Other investing activities	(25)	71	-	-	-
<b>Investing cashflows</b>	<b>(42)</b>	<b>(79)</b>	<b>10</b>	<b>(146)</b>	<b>(216)</b>
Payment of dividend	-	-	(50)	(59)	(65)
Equity Increase	-	125	40	-	-
Other debt financing	(60)	62	(122)	111	154
<b>Internal financing cash flows</b>	<b>(60)</b>	<b>187</b>	<b>(132)</b>	<b>51</b>	<b>89</b>
External financing	(18)	(206)	(49)	(82)	(140)
Issuing debentures and CDs	-	-	-	-	-
<b>Borrowing from banks</b>	<b>(18)</b>	<b>(206)</b>	<b>(49)</b>	<b>(82)</b>	<b>(140)</b>
<b>Last year outstanding debt</b>	<b>268</b>	<b>6</b>	<b>294</b>	<b>245</b>	<b>163</b>
<b>This year outstanding debt</b>	<b>250</b>	<b>(200)</b>	<b>245</b>	<b>163</b>	<b>23</b>

Source: SKR and Kelive/research estimates

**Figure 9: Financial ratios**

	2002	2003	2004F	2005F	2006F
Gross margin	33.08%	31.98%	32.07%	33.99%	30.63%
Tax rate	0.00%	0.00%	0.00%	0.00%	0.00%
Fixed costs / Total costs	29.55%	32.15%	28.21%	29.28%	29.21%
Collection period (days)	25.94	26.56	25.14	26.63	22.51
Inventory turnover (days)	11.40	11.54	10.67	10.55	7.83
Fixed asset turnover (days)	1.50	1.54	1.63	1.57	2.01
Payable period (days)	23.95	26.52	26.32	26.39	24.13
Debts to assets	38.18%	(24.12%)	22.50%	14.13%	1.97%
Times-interest-earned	6.32	3.81	130.42	15.18	28.47
Current ratio	94.47%	208.68%	278.77%	199.10%	101.23%
Quick ratio	83.81%	197.93%	268.82%	188.94%	92.06%
Debt equity ratio	0.04	0.74	0.49	0.28	0.04
Net debt equity ratio	net cash	net cash	net cash	net cash	net cash

Source: SKR and Kelive/research estimates

### สาขากรุงเทพฯ

#### สำนักงานใหญ่

สำนักงานใหญ่เออร์คิวี ทาวเวอร์ ชั้น 8-10  
540 ถนนเพลินจิต แขวงลุมพินี  
เขตปทุมวัน กรุงเทพฯ 10330  
โทร 0-2658-6300  
โทรสาร 0-2658-6301

#### สาขาพาหุรัด

125 อาคารดิโอลด์สยามพลาซ่า ชั้น 3 ถนน  
พาหุรัด แขวงวังบูรพาภิรมย์ เขตพระนคร  
กรุงเทพฯ 10200  
โทร 0-2225-0242  
โทรสาร 0-2225-0523

#### สาขาเอ็มโพเรียม

622 อาคารดิเอ็มโพเรียม ชั้น 14  
ถนนสุขุมวิท แขวงคลองตัน เขตคลองเตย  
กรุงเทพฯ 10110  
โทร 0-2664-9800  
โทรสาร 0-2664-9811

#### สาขายาวราช

215 อาคารแกรนด์ไฮมา ชั้น 4  
ถนนยาวราช แขวงสัมพันธวงศ์  
เขตสัมพันธวงศ์ กรุงเทพฯ 10100  
โทร 0-2622-9412  
โทรสาร 0-2622-9383

#### สาขาทาวนิออนทาวน์

1201/114 ซอยลาดพร้าว 94 (ป้อมิตร)  
ถนนศรีวิภา แขวงวังทองหลาง  
เขตวังทองหลาง กรุงเทพฯ 10310  
โทร 0-2935-6111  
โทรสาร 0-2935-6070

#### สาขานครราชสีมา 1

154/1 อาคารราชสีมาเซ็นเตอร์ ชั้น 3  
ห้อง 3B ถนนมิตรภาพ ตำบลตลาดใหญ่  
จังหวัดนครราชสีมา 30000  
โทร (044) 269-400  
โทรสาร (044) 269-410

#### สาขาชลบุรี

57/1-2 ถนนพาสเตอร์  
ตำบลบางปลาสร้อย อำเภอเมืองชลบุรี  
จังหวัดชลบุรี 20000  
โทร (038) 792-479  
โทรสาร (038) 792-493

#### สาขาสุมทรวงคราม

74/27-28 ซ.บางจะเกร็ง 4 ถนนพระราม 2 ต.  
แม่กลอง อ.เมือง จ.สมุทรสงคราม 75000  
โทร. (034) 724-062 ถึง 67  
โทรสาร (034)-724-068

#### สาขาภูเก็ต

22/39-40 อาคารราชนาวิกพลaza  
ถนนหลวงพ่อดำ ตำบลตลาดใหญ่  
อำเภอเมืองภูเก็ต จังหวัดภูเก็ต 83000  
โทร (076) 355-730-6  
โทรสาร (076) 355-737

#### สาขาโศก

159 อาคารเสริมมิตร ชั้น 25  
ซอยสุขุมวิท 21 ถนนโศก แขวงคลองเตย  
เหนือ เขตวัฒนา กรุงเทพฯ 10110  
โทร 0-2665-7000  
โทรสาร 0-2665-7050

#### สาขาศรีนครินทร์

1145 หมู่ที่ 5 อาคารเอกไพลินทาวเวอร์ ชั้น 3  
ถนนศรีนครินทร์ ตำบลสำโรงเหนือ  
อำเภอเมืองสมุทรปราการ  
จังหวัดสมุทรปราการ 10270  
โทร 0-2758-7003  
โทรสาร 0-2758-7248

#### สาขาฟิวเจอร์ พาร์ค รังสิต

ศูนย์การค้า ฟิวเจอร์ พาร์ค รังสิต ห้อง 118  
ชั้น 1 F เลขที่ 161 ม.2 ถ.พหลโยธิน ต.ปะราชา  
ธัญบุรี อ.ธัญบุรี จ.ปทุมธานี 12130  
โทร 0-2958-0591  
โทรสาร 0-2958-0590

#### สาขานิยะ

52 อาคารธนียะพลาซ่า 20 ถนนสีลม แขวงสุริ  
ยวงศ์ เขตบางรัก กรุงเทพฯ 10500  
โทร 0-2231-2700  
โทรสาร 0-2231-2349-50

#### สาขาต่างจังหวัด

##### สาขาเชียงใหม่ 1

244 อาคารสำนักงาน ชั้น 2-3  
ถนนวิภาวดี ตำบลหายยา อำเภอเมืองเชียงใหม่  
จังหวัดเชียงใหม่ 50100  
โทร (053) 284-000  
โทรสาร (053) 284-019

##### สาขานครราชสีมา 2

อาคารสำนักงานชั้น 7 เดอะมอลล์นครราชสีมา  
1242/2 ถนนมิตรภาพ ตำบลในเมือง อำเภอ  
เมือง จังหวัดนครราชสีมา 30000  
โทร (044) 288-455  
โทรสาร (044) 288-466

#### สาขาระยอง

180/1-2 อาคารสมาพันธ์ ชั้น 2  
ถนนสุขุมวิท ตำบลเชิงเนิน  
อำเภอเมืองระยอง จังหวัดระยอง 20110  
โทร (038) 862-022-9  
โทรสาร (038) 862-043

#### สาขาหาดใหญ่ 1

1,3,5 ถนนจตุรทิศ 3  
ตำบลหาดใหญ่ อำเภอหาดใหญ่  
จังหวัดสงขลา 90110  
โทร (074) 346-400  
โทรสาร (074) 239-509

#### สาขาอรัญประเทศ

44/4 อาคารราชพัสดุ ถนนบำรุงราษฎร์  
ตำบลอรัญประเทศ อำเภออรัญประเทศ  
จังหวัดสระแก้ว 27120  
โทร (037) 226-347-8  
โทรสาร (037) 226-346

#### สาขามูดา

56 อาคารมูดา ชั้น 3 ห้อง 3/1  
ถนนสีลม แขวงสุริยวงศ์ เขตบางรัก  
กรุงเทพฯ 10500  
โทร 0-2231-2700  
โทรสาร 0-2231-2463, 231-2576

#### สาขางามวงศ์วาน

30/39-50 อาคารสำนักงานเดอะมอลล์งามวงศ์  
วาน ชั้น 14 ถนนงามวงศ์วาน ตำบลบางเขน  
อำเภอเมืองนนทบุรี  
จังหวัดนนทบุรี 11000  
โทร 0-2550-0577  
โทรสาร 0-2550-0566

#### สาขาท่าพระ

99 อาคารสำนักงานเดอะมอลล์ ท่าพระ ชั้น  
14 ถนนรัชดาภิเษก-ท่าพระ แขวงมุกด ไท เขต  
ธนบุรี กรุงเทพฯ 10600  
โทร 0-2876-6500  
โทรสาร 0-2876-6531

#### สาขาปิ่นเกล้า

7/129 อาคารเซ็นทรัลปิ่นเกล้า ชั้น 3 ห้อง 302  
ถนนบรมราชชนนี แขวงอรุณอมรินทร์  
เขตบางกอกน้อย กรุงเทพฯ 10700  
โทร 0-2884-9847  
โทรสาร 0-2884-6920

#### สาขาเชียงใหม่ 2

201/3 ถนนมทิลล ตำบลหายยา  
อำเภอเมืองเชียงใหม่ จังหวัดเชียงใหม่ 50100  
โทร (053) 284-138  
โทรสาร (053) 284-138

#### สาขาสุรินทร์

137/7 ถนนศิริรัฐ ตำบลในเมือง อำเภอเมือง  
สุรินทร์ จังหวัดสุรินทร์ 32000  
โทร (044) 519-370  
โทรสาร (044) 519-476

#### สาขาจันทบุรี

203 ชั้น 2 ธนาคารนครหลวงไทย  
ถนนขวาง ตำบลตลาด อำเภอเมืองจันทบุรี  
จังหวัดจันทบุรี 22000  
โทร (039) 346-626-30  
โทรสาร (039) 346-631

#### สาขาหาดใหญ่ 2

29 ชั้น 6 อาคารถิการ์เดินพลาซ่า  
ถนนประชาธิปไตย ตำบลหาดใหญ่  
อำเภอหาดใหญ่ จังหวัดสงขลา 90110  
โทร (074) 247-199  
โทรสาร (074) 247-701

#### สาขายะลา

18 ถนนสองพี่น้อง ตำบลสะเดา  
อำเภอเมือง จังหวัดยะลา 95000  
โทร (073) 255-493-7  
โทรสาร (073) 255-498

#### สาขาซีคอนสแควร์

904 อาคารซีคอนสแควร์ ชั้น G ห้อง 1008  
ถนนศรีนครินทร์ แขวงหนองบอน เขต  
ประเวศ กรุงเทพฯ 10260  
โทร 0-2721-9949  
โทรสาร 0-2721-8320

#### สาขาลาดพร้าว

1693 อาคารสำนักงานศูนย์การค้าเซ็น  
ทรัลพลาซ่า ลาดพร้าว ชั้น 9 ห้อง 903, 905-  
905/1 ถนนพหลโยธิน แขวงลาดพร้าว เขต  
จตุจักร กรุงเทพฯ 10900  
โทร 0-2541-1411  
โทรสาร 0-2541-1108

#### สาขางาเคว

275 หมู่ที่ 1 เดอะมอลล์บางแค ชั้น 8 ถนน  
เพชรเกษม แขวงบางแคเหนือ เขตบางแค  
กรุงเทพฯ 10160  
โทร 0-2804-4235  
โทรสาร 0-2804-4251

#### สาขาสาทรนคร

100/46 อาคารสาทรนคร ทาวเวอร์ ชั้น 24C  
ถนนสาทรเหนือ แขวงสีลม เขตบางรัก  
กรุงเทพฯ 10500  
โทร 0-2636-7550-6  
โทรสาร 0-2636-7565

#### สาขาลำปาง

48/11-12 ถนนมนตรี ตำบลสุโขทัย อำเภอเมือง  
ลำปาง จังหวัดลำปาง 52100  
โทร (054) 319-211  
โทรสาร (054) 319-216

#### สาขาลอบราชธานี

187-189 ถนนอุปราชา ตำบลในเมือง อำเภอ  
เมืองอุบลราชธานี จังหวัดอุบลราชธานี 34000  
โทร (045) 265-633  
โทรสาร (045) 265-639

#### สาขาสุมทรวงคราม

930/13ก ชั้น 2 ถนนเอกชัย 1  
ตำบลมะขามเตี้ย อำเภอเมืองสมุทรสาคร  
จังหวัดสมุทรสาคร 74000  
โทร (034) 811-377  
โทรสาร (034) 811-383

#### สาขาสราญร์ธานี

216/3 หมู่ที่ 4 ถนนชนเกษม  
ตำบลมะขามเตี้ย อำเภอเมืองสุราษฎร์ธานี  
จังหวัดสุราษฎร์ธานี 84000  
โทร (077) 205-460  
โทรสาร (077) 205-475

“เอกสารฉบับนี้จัดทำขึ้นจากแหล่งข้อมูลที่ บล. กิมเอ็ง (ประเทศไทย) จำกัด (มหาชน) เห็นว่าน่าเชื่อถือประกอบกับทัศนคติส่วนตัวของผู้จัดทำ ซึ่งมีได้หมายถึงความถูกต้องหรือสมบูรณ์ของข้อมูลดังกล่าวแต่อย่างใด และเอกสารนี้ไม่ได้จัดทำขึ้นเพื่อประโยชน์ในการใช้เป็นข้อมูลประกอบการตัดสินใจในการลงทุนเท่านั้น มิได้มีวัตถุประสงค์เพื่อที่จะชักชวนหรือขึ้นการซื้อขายหลักทรัพย์ใดโดยเฉพาะหรือเป็นการทั่วไปแต่อย่างใด นักลงทุนพึงใช้ข้อมูลในเอกสารนี้ประกอบกับข้อมูลและความเห็นอื่น ๆ และพิจารณาความเหมาะสมในการตัดสินใจการลงทุนให้เหมาะสมแก่กรณี ทั้งนี้ความเห็นที่แสดงอยู่ในเอกสารนี้เป็นความเห็นส่วนตัวของผู้จัดทำ บล. กิมเอ็ง (ประเทศไทย) จำกัด (มหาชน) ตลอดจนผู้บริหารและพนักงานของบริษัทฯ ไม่จำเป็นต้องเห็นพ้องกับความเห็นที่แสดงอยู่ในเอกสารนี้ด้วยแต่อย่างใด