

27 สิงหาคม 2547


บทวิเคราะห์

- DCC : ราคาปรับตัวลดลงมากไป ในขณะที่ปัจจัยพื้นฐานไม่มีอะไรเปลี่ยนแปลงมากนัก “ซื้อลงทุน”
- ADVANC : ยอดลูกค้าเพิ่มสุทธิชะลอตัวลงแต่ ARPU สูงขึ้น “ซื้อลงทุน”
- KK : การซื้อหุ้นคืนจะช่วยให้ ROE เพิ่มสูงขึ้น “ซื้อลงทุน”

ตลาดหุ้นไทย

	ปิด	เปลี่ยน	%เปลี่ยน
SET	617.07	+9.38	+1.54
SET 50	42.56	+0.66	+1.58
มูลค่า (ด้านหุ้น)	4,165.82	+1,974.80	+90.13
มูลค่า (ด้านบาท)	22,233.06	+6,264.06	+39.23

กลุ่มผู้ลงทุน

(ด้านบาท)	สถาบัน	ต่างประเทศ	รายย่อย
รายวัน			
ซื้อ	2,056	5,536	14,641
ขาย	1,394	4,230	16,609
สุทธิ	+661.8	+1,306.3	-1,968.1
ตั้งแต่ต้นเดือน			
ซื้อ	19,517	45,930	134,189
ขาย	17,512	50,585	131,539
สุทธิ	+2,005.2	-4,655.1	+2,649.9
ตั้งแต่ต้นปี			
ซื้อ	291,219	671,852	2,421,322
ขาย	259,921	731,928	2,392,545
สุทธิ	+31,298.4	-60,075.5	+28,777.1

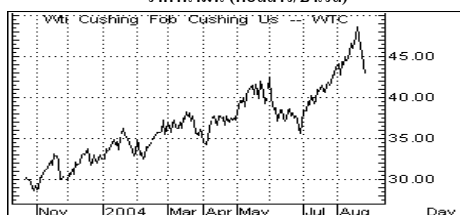
ตลาดหุ้นโลก

	ปิด	เปลี่ยน	%เปลี่ยน
ดาวโจนส์	10,173	-8.3	+0.08
แนสแด็ก	1,853	-7.8	-0.42
นิคเกอิ	11,129	-0.7	-0.01
ฮั่งเส็ง	12,793	+0.0	+0.00

ตลาดเงิน

	ปิด	ก่อน	เปลี่ยน
บาท/ดอลลาร์	41.64	41.57	+0.07
เยน/ดอลลาร์	109.64	110.08	-0.44
MLR	5.75	5.75	+0.00
Interbank O/N	1.38	1.38	+0.00

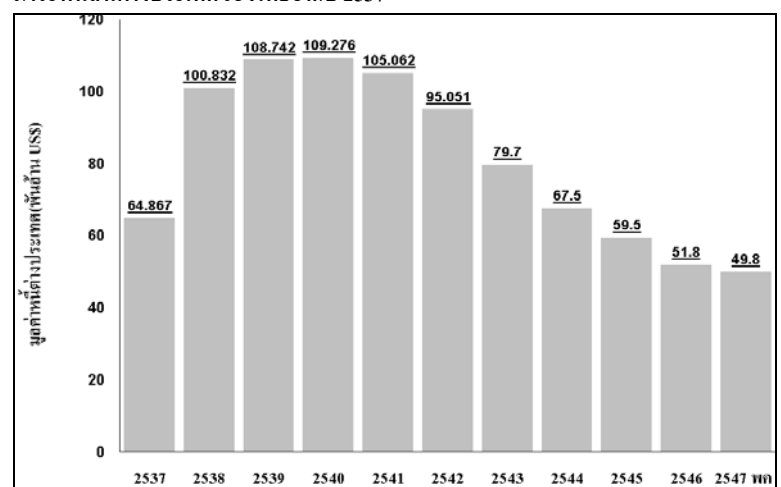
ราคาน้ำมัน (ดอลลาร์/บาร์เรล)


สรุปปัจจัยกระทบตลาด/ประเมินแนวโน้มตลาด

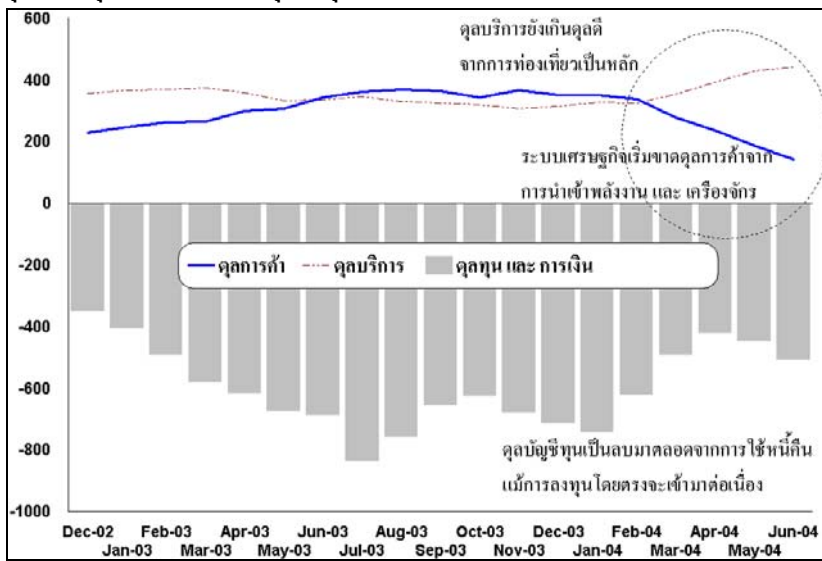
- ตลาดจะมีการซื้อขายคึกคักขึ้น แม้จะมีการขายทำกำไรหลังจากปรับขึ้นมา 4.8% จากศุกร์ 13

ปัจจัยที่ยังเป็นบวกต่อตลาดมีดังต่อไปนี้คือ

- แสตนดาร์ด & พัวร์ ได้ออกมาปรับระดับความน่าเชื่อถือของตราสารหนี้เงินตราต่างประเทศทั้งระยะสั้น และ ระยะยาวของประเทศไทย เนื่องจากมีฐานะทางการเงินและการคลังดีขึ้น เป็นการวางฐานในการบริหารเงินตราต่างประเทศหากมีความต้องการสินเชื่อในอนาคต ตัวเลขในปัจจุบันประเทศไทยได้ใช้หนี้กันอย่างต่อเนื่องมาตั้งแต่ปลายปี 2541 เนื่องจากสภาพคล่องสั้น บริษัท และ รัฐบาลจึงได้ลดหนี้ต่างประเทศจึงมีทุนไหลออกไปชำระหนี้ได้มาก และมีหนี้ต่างประเทศลดลงเหลือเพียง 49.8 พันล้าน US\$

ภาระหนี้สินต่างประเทศของไทยจากปี 2537


ดุลการค้า ดุลการชำระเงิน และ ดุลเงินทุน ของประเทศไทย



ดังนั้นการมีฐานะความเชื่อถือในระดับโลกจะเป็นพื้นที่ดีในการกู้ยืม และ บริหารเงินต่างประเทศของรัฐบาล และ ธนาคารพาณิชย์ หากในช่วงต่อไปของวัฏจักรขาขึ้น โดยหาก อัตราดอกเบี้ยสูงกว่าตลาดโลกโดยการเติบโตภายในก็จะสามารถดึงเงินทุนที่จะเข้ามา กินส่วนต่างได้ทั้งระยะสั้นระยะยาวอย่างมีประสิทธิภาพ ก็เป็นผลดีกับตลาดทุน/สินทรัพย์ที่เป็นเงินบาทด้วย ผลตกอยู่กับ ตลาด และ ธนาคารใหญ่คือ BBL, SCB, KTB, BAY และ KBANK โดยได้ปรับตัวขึ้นไปบ้างแล้วเมื่อวานนี้

- ราคาน้ำมันในตลาดนิวยอร์กก็ปิดตลาดลดลงอีก 37 เซนต์ เหลือ 43.10US\$ ต่อบาร์เรลเมื่อคืนวานก่อน เป็นวันที่ 5 หรือลดลง 6 US\$ จากการประนีประนอมของกลุ่มหัวรุนแรงในเมืองศักดิ์สิทธิ์ นาจาฟ ของแหล่งน้ำมันตอนใต้ของอิรัก อย่างไรก็ตามน้ำมันจะยังคงผันผวนต่อไป
- PTT ได้แสดงเจตจำนงจะรวมกิจการ RRC (โรงกลั่นระยอง) ที่เพิ่งเพิ่มสัดส่วนเป็น 100% เข้ากับ โรงกลั่นสตาร์ (SPRC) ที่ถืออยู่ 36% ในปัจจุบันทางไทยออยล์ก็ได้ยื่นขอเข้าตลาดต่อ กลด ไปแล้ว ในเบื้องต้นก็เป็นกัณฑ์เป็นการจัดระเบียบโรงกลั่นในมือ PTT ให้สามารถแสดงคุณภาพสินทรัพย์ที่ชัดเจนขึ้น

PTT's refinery capacity

Company	ประเภท	% การถือ ก่อนซื้อ RRC	% การถือ หลังซื้อRRC	กำลังการผลิต (บาร์เรล/วัน)	สัดส่วนที่ PTT
ไทยออยล์	Complex	49.99%	49.99%	220,000	109,978
โรงกลั่นระยอง(RRC)	Complex	36%	100%	150,000	150,000
โรงกลั่นสตาร์ (SPRC)	Complex	36%	36%	150,000	54,000
โรงกลั่นบางจาก (BCP)	Hydroskimming	9.28%	9.28%	120,000	11,136
โรงกลั่นของเอสโซ	Complex	0%	0%	170,000	-
โรงกลั่นทีพีไอ	Complex	0%	0%	215,000	-
รวม				1,025,000	325,114

Source : PTIT

➤ สรุปการแนะนำต่อเนื่องจากเมื่อวานนี้- เพิ่ม PTT เข้ามา และ การขายทำกำไรจะไม่เป็นผลในระยะกลาง

- **หุ้นกลุ่มที่แนะนำ** = เคนเรื่อ (รายงานคุณควาดี วันที่ 25 สิงหาคม 2547)
= มือถือ (ADVANC, SHIN, SHIN-W1, UCOM)
= ITD (ต่อเนื่องจากรายงานหลายครั้งก่อน)
= ธนาคารหลัก (BBL, SCB, KTB และ BAY)
- เพิ่ม _____ = PTT เป้าหมาย 227

▪ รายงานวิเคราะห์เบื้องต้น คาดการณ์ฟื้นตัวกลุ่มอสังหาริมทรัพย์ (รายละเอียดด้านล่าง)

= ชื่อ LPN: และ หุ้น SPALI, LALIN, MK, LH- เป็นหุ้นที่น่าสนใจ และ AP NOBLE, PF มีโอกาสฟื้นตัวจากการถูกมากเกินไป

ข่าวกระทบทิศทางหุ้น

• **DCC < 16.2 บาท : ชื่อลงทุน > ราคาปรับตัวลดลงมากไป ในขณะที่ปัจจัยพื้นฐานไม่มีอะไรเปลี่ยนแปลงมากนัก**

เมื่อวานเราได้มีโอกาสเข้าพบผู้บริหารของ บมจ. ไดนาสตีเซรามิค (DCC) ซึ่งระบุว่าแนวโน้มผลประกอบการในไตรมาสสามจะค่อนข้างทรงตัวจากไตรมาสสอง เนื่องจากในช่วงเดือน มิ.ย. - ส.ค. จะเป็นช่วงนอกฤดูขาย หรือ โดซีชั่น ในขณะที่ภาวะความต้องการชะลอตัวลง แต่แนวโน้มในไตรมาสที่ 2547 และ ไตรมาสแรกปี 2548 จะกลับมาโดดเด่นใหม่ ทางด้านกระแสข่าวการตัดราคากันระหว่างผู้ผลิตบางราย ไปยังตัวแทนจำหน่าย ในขณะที่ DCC มีจุดเด่นที่ การเปิดตลาดนัดกระเบื้องเป็นของตนเอง ทำให้สามารถเข้าถึงลูกค้าได้โดยตรง ซึ่งทาง DCC ยังสามารถรักษาราคาขายทรงตัวไว้ระดับเดิมได้ ทางด้านการปรับตัวสูงขึ้นของราคาน้ำมันไม่ส่งผลกระทบต่อต้นทุนการผลิตของ DCC เนื่องจาก มีต้นทุนด้านพลังงาน คิด 25% ของต้นทุนการผลิตรวม ซึ่งยังแบ่งเป็น ก๊าซ 21%, น้ำมัน 1% และ ไฟฟ้า 4% โดยก๊าซและ ไฟฟ้ายังไม่ได้ปรับขึ้นมากนัก

สำหรับแนวโน้มรวมในปี 2547 และ 2548 คาดหมายว่าจะยังมีแนวโน้มที่ยังเติบโตอย่างต่อเนื่อง จากกลยุทธ์ทางการเร่งพัฒนาช่องทางการขาย โดยเปิดตลาดนัดกระเบื้อง ทำให้สามารถเข้าถึงลูกค้าได้โดยตรง และ ด้วยกระเบื้องมีคุณลักษณะราคาถูก ง่ายในการดูแลรักษา จึงมีโอกาที่จะขยายตัวได้อีกมากในต่างจังหวัด

ราคาหุ้น DCC ปัจจุบัน ได้ปรับลดลงค่อนข้างหนัก ในขณะที่ปัจจัยพื้นฐานไม่มีอะไรที่เปลี่ยนแปลงมากนัก และ ชื่อขายที่ระดับค่อนข้างน่าสนใจคือ มี P/E เท่ากับ 8.4 เท่า, EV/EBITDA 5.1 เท่า, โดยปีนี้ทางบริษัทได้เพิ่มอัตราการจ่ายเงินปันผลเป็น 70% ของกำไร หรือ จะมีเงินปันผลในปีนี้เท่ากับ 1.3 บาท คิดเป็นเงินปันผลตอบแทนเท่ากับ 8% ดังนั้น เราคงคำแนะนำ "ชื่อลงทุน" โดยมีราคาเหมาะสมเท่ากับ 26 บาท ภายได้เงื่อนไข P/E ปี 2547 ประมาณ 13.5 เท่า <เอกสารแนบ>

• **ADVANC < 90.5 บาท : ชื่อลงทุน > ยอดลูกค้าเพิ่มสุทธิชะลอตัวลงแต่ ARPU สูงขึ้น**

เมื่อวานนี้ บมจ. แอดวานซ์ อินโฟร์ เซอร์วิส (ADVANC) รายงานตัวเลขจากการดำเนินงานเดือน ก.ค.47 มียอดผู้ใช้บริการเพิ่มขึ้นสุทธิชะลอตัวลงเมื่อเปรียบเทียบกับเดือนก่อนแต่มีระดับรายได้เฉลี่ยต่อเลขหมาย (ARPU) ที่สูงขึ้นเล็กน้อย

ในเดือน ก.ค. บริษัทมีลูกค้าเพิ่มสุทธิ 139,800 เลขหมาย เป็นยอดเพิ่มที่ลดลง 23% จากเดือนก่อนและต่ำที่สุดตั้งแต่เดือน ต.ค.46 ด้วยสาเหตุหลักจากผลกระทบทางฤดูกาลและไม่มีการออกโปรโมชันที่เป็นที่นิยม

ARPU เฉลี่ยถ่วงน้ำหนักระบบจดทะเบียนเพิ่มขึ้น 4.2% จากเดือนก่อนเป็น 1,263 บาท/เดือน โดย ARPU ของ GSM ADVANCE เพิ่มขึ้น 4% เป็น 1,265 บาท/เดือน ส่วน ARPU ของ GSM1800 เพิ่มขึ้น 6.4% เป็น 1,246 บาท/เดือน ในเดือน ก.ค. เราเชื่อว่าระดับ ARPU ระบบจดทะเบียนมีแนวโน้มที่น่าพอใจโดยมีแรงสนับสนุนจากบริการเสริมต่างๆ

ทั้งนี้ เราเชื่อว่าการชะลอตัวของยอดลูกค้าเพิ่มขึ้นสุทธิเป็นไปตามแนวทางที่เราคาดไว้ บริษัทมีจำนวนลูกค้าทั้งหมด 14.57 ล้านเลขหมาย ณ สิ้นเดือน ก.ค. โดยเราประมาณการยอดลูกค้า ณ สิ้นปีที่ 15 ล้านเลขหมาย

แม้การดำเนินงานของบริษัทดูเหมือนจะไม่มีกำไรเติบโตเด่นชัดในเดือน ก.ค.-ส.ค. เราคาดว่าจะเห็นการขยายตัวในไตรมาส 4 ด้วยเหตุผลทางฤดูกาล ทั้งนี้ เรายังคงประเมินราคาเหมาะสมของหุ้น ADVANC ด้วยวิธีส่วนลดกระแสเงินสดที่ 104 บาท/หุ้น สูงกว่าราคาปัจจุบันราว 15%

เราเชื่อว่าบริษัทยังมีศักยภาพในการเติบโตในระยะยาว นอกจากนี้ยังมีจุดแข็งด้านฐานะการเงินที่แข็งแกร่งทำให้มีความคล่องตัวในการลงทุนในเทคโนโลยีใหม่ ประกอบกับการจ่ายเงินปันผลอย่างสม่ำเสมอโดยเราประมาณอัตราเงินปันผลตอบแทนปีนี้ที่ 4.8% เมื่อเปรียบเทียบกับราคาหุ้นปัจจุบัน ดังนั้น เรายังคงคำแนะนำ **ซื้อลงทุน** <เอกสารแนบ>

- **KK < 29.50 บาท : ซื้อลงทุน > การซื้อหุ้นคืนจะช่วยให้ ROE เพิ่มสูงขึ้น**

เรามีมุมมองที่เป็นบวกต่อ แผนการซื้อหุ้นคืนของ บริษัท เกียรตินาคิน (KK) ที่ประกาศในวันที่ 25 สิงหาคมที่ผ่านมา เนื่องจากผลกระทบภายหลังจากการซื้อหุ้นคืน จะทำให้ กำไรต่อหุ้น (EPS) และ อัตราผลตอบแทนต่อหุ้น (ROE) เพิ่มสูงขึ้น นอกจากนี้หลังจากการซื้อหุ้นคืนฐานะทางการเงินก็ยังอยู่ในเกณฑ์ที่ดี และ ราคาหุ้นก็ค่อนข้างต่ำกว่าปัจจัยพื้นฐาน ดังนั้น จึงยังคง แนะนำ **ซื้อลงทุน**

ในช่วงครึ่งปีแรกของ 2547 KK มีกำไรสุทธิทั้งสิ้น 1,219 ล้านบาท เราประมาณการว่า KK จะมีกำไรสุทธิทั้งปีเท่ากับ 2,210 ล้านบาท โดยคาดว่า ในช่วงครึ่งปีหลังความสามารถในการทำกำไรจะลดลงเล็กน้อยจากธุรกิจที่ซบถตัวลง จาก สินเชื่อเช่าซื้อรถยนต์, สินเชื่อโครงการอสังหาริมทรัพย์ และธุรกิจการประมูลสินทรัพย์ อย่างไรก็ตาม ฐานะทางการเงินยังคงอยู่ในเกณฑ์ที่ดี เนื่องจากอัตราส่วนเงินกองทุนรวมต่อสินทรัพย์เสี่ยง สิ้น มิ.ย. 47 เท่ากับ 29.6% และจะลดลงเพียง 3.2% หากมีซื้อหุ้นคืนเต็มจำนวนวงเงินที่ประมาณการไว้

นอกจากนี้ ราคาของหุ้น KK ยังมีความน่าสนใจ โดยปัจจุบัน ยังมีการซื้อขายที่ 0.9 เท่าของประมาณการมูลค่าทางบัญชีในปี 2547 จึงยังคงคำแนะนำ **ซื้อลงทุน** ที่ราคาเป้าหมาย 40 บาท โดยมีอัตราส่วนผลตอบแทนจากเงินปันผลเท่ากับ 7.96% <เอกสารแนบ>

สาขากรุงเทพฯ

สำนักงานใหญ่

สำนักงานใหญ่เมอร์คิวรี่ ทาวเวอร์ ชั้น 8-10
540 ถนนเพลินจิต แขวงลุมพินี
เขตปทุมวัน กรุงเทพฯ 10330
โทร 0-2658-6300
โทรสาร 0-2658-6301

สาขาพารุค

125 อาคารดิโอดีศยามพลาซ่า ชั้น 3 ถนน
พารุค แขวงวังบูรพาภิรมย์ เขตพระนคร
กรุงเทพฯ 10200
โทร 0-2225-0242
โทรสาร 0-2225-0523

สาขาเอ็มโพเรียม

622 อาคารเอ็มโพเรียม ชั้น 14
ถนนสุขุมวิท แขวงคลองตัน เขตคลองเตย
กรุงเทพฯ 10110
โทร 0-2664-9800
โทรสาร 0-2664-9811

สาขายาวราช

215 อาคารแกรนด์ไชน่า ชั้น 4
ถนนยาวราช แขวงสัมพันธวงศ์
เขตสัมพันธวงศ์ กรุงเทพฯ 10100
โทร 0-2622-9412
โทรสาร 0-2622-9383

สาขาพานิชย์นิคม

1201/114 ซอยลาดพร้าว 94 (ปีนิคม)
ถนนศรีราชา แขวงวังทองหลาง
เขตวังทองหลาง กรุงเทพฯ 10310
โทร 0-2935-6111
โทรสาร 0-2935-6070

สาขานครราชสีมา 1

154/1 อาคารราชสีมาเซ็นเตอร์ ชั้น 3
ห้อง 3B ถนนมัสยิด อำเภอเมือง
จังหวัดนครราชสีมา 30000
โทร (044) 269-400
โทรสาร (044) 269-410

สาขาชลบุรี

57/1-2 ถนนพาสเตอร์
ตำบลบางปลาสร้อย อำเภอเมืองชลบุรี
จังหวัดชลบุรี 20000
โทร (038) 792-479
โทรสาร (038) 792-493

สาขาสุมทรวงกรม

74/27-28 ซ.บางจะเกร็ง 4 ถนนพระราม 2 ต.
แม่กลอง อ.เมือง จ.สมุทรสงคราม 75000
โทร. (034) 724-062 ถึง 67
โทรสาร (034) 724-068

สาขาภูเก็ต

22/39-40 อาคารราชนิคมพลาซ่า
ถนนหลวงพ่อดำ เขตคลองใหญ่
อำเภอเมืองภูเก็ต จังหวัดภูเก็ต 83000
โทร (076) 355-730-6
โทรสาร (076) 355-737

สาขาโตก

159 อาคารเสริมมิตร ชั้น 25
ซอยสุขุมวิท 21 ถนนโตก แขวงคลองเตย
เหนือ เขตวัฒนา กรุงเทพฯ 10110
โทร 0-2665-7000
โทรสาร 0-2665-7050

สาขาศรีนครินทร์

1145 หมู่ที่ 5 อาคารเอกไพลินทาวเวอร์ ชั้น 3
ถนนศรีนครินทร์ ตำบลสำโรงเหนือ
อำเภอเมืองสมุทรปราการ
จังหวัดสมุทรปราการ 10270
โทร 0-2758-7003
โทรสาร 0-2758-7248

สาขาฟิวเจอร์ พาร์ค รังสิต

ศูนย์การค้า ฟิวเจอร์ พาร์ค รังสิต ห้อง 118
ชั้น 1 F เลขที่ 161 ม.2 ถ.พหลโยธิน ต.ประชาธิ
ราช อ.ธัญบุรี จ.ปทุมธานี 12130
โทร 0-2958-0591
โทรสาร 0-2958-0590

สาขานิยะ

52 อาคารนิยะพลาซ่า 20 ถนนสีลม แขวงสุริ
ยวงศ์ เขตบางรัก กรุงเทพฯ 10500
โทร 0-2231-2700
โทรสาร 0-2231-2349-50

สาขาค้างจังหวัด

สาขาเชียงใหม่ 1

244 อาคารสำนักงาน ชั้น 2-3
ถนนวิบูลย์ ตำบลหายยา อำเภอเมืองเชียงใหม่
จังหวัดเชียงใหม่ 50100
โทร (053) 284-000
โทรสาร (053) 284-019

สาขานครราชสีมา 2

อาคารสำนักงานชั้น 7 เดอะมอลล์นครราชสีมา
1242/2 ถนนมิตรภาพ ตำบลในเมือง อำเภอ
เมือง จังหวัดนครราชสีมา 30000
โทร (044) 288-455
โทรสาร (044) 288-466

สาขาระยอง

180/1-2 อาคารสามัคคี ชั้น 2
ถนนสุขุมวิท ตำบลเชิงเนิน
อำเภอเมืองระยอง จังหวัดระยอง 20110
โทร (038) 862-022-9
โทรสาร (038) 862-043

สาขาหาดใหญ่ 1

1,3,5 ถนนคูคูทิส 3
ตำบลหาดใหญ่ อำเภอหาดใหญ่
จังหวัดสงขลา 90110
โทร (074) 346-400
โทรสาร (074) 239-509

สาขาอุบลราชธานี

44/4 อาคารราชพัสดุ ถนนบำรุงราษฎร์
ตำบลอุบลราชธานี อำเภออุบลราชธานี
จังหวัดสระแก้ว 27120
โทร (037) 226-347-8
โทรสาร (037) 226-346

สาขาญาติ

56 อาคารญาติ ชั้น 3 ห้อง 3/1
ถนนสีลม แขวงสุริยวงศ์ เขตบางรัก
กรุงเทพฯ 10500
โทร 0-2231-2700
โทรสาร 0-2231-2463, 231-2576

สาขางามวงศ์วาน

30/39-50 อาคารสำนักงานเดอะมอลล์งามวงศ์
วาน ชั้น 14 ถนนงามวงศ์วาน ตำบลบางเขน
อำเภอเมืองนนทบุรี
จังหวัดนนทบุรี 11000
โทร 0-2550-0577
โทรสาร 0-2550-0566

สาขาท่าพระ

99 อาคารสำนักงานเดอะมอลล์ ท่าพระ ชั้น
14 ถนนรัชดาภิเษก-ท่าพระ แขวงบุคคโล เขต
ธนบุรี กรุงเทพฯ 10600
โทร 0-2876-6500
โทรสาร 0-2876-6531

สาขาปิ่นเกล้า

7/129 อาคารเซ็นทรัลปิ่นเกล้า ชั้น 3 ห้อง 302
ถนนบรมราชชนนี แขวงอรุณอมรินทร์
เขตบางกอกน้อย กรุงเทพฯ 10700
โทร 0-2884-9847
โทรสาร 0-2884-6920

สาขาเชียงใหม่ 2

201/3 ถนนพหลโยธิน ตำบลหายยา
อำเภอเมืองเชียงใหม่ จังหวัดเชียงใหม่ 50100
โทร (053) 284-138
โทรสาร (053) 284-138

สาขาสุรินทร์

137/5-6 ถนนศิริรัฐ ตำบลในเมือง
อำเภอเมือง จังหวัดสุรินทร์ 32000
โทร (044) 531-600-3
โทรสาร (044) 519-378

สาขาจันทบุรี

203 ชั้น 2 ธนาคารนครหลวงไทย
ถนนขวาง ตำบลลาด อำเภอมืองจันทบุรี
จังหวัดจันทบุรี 22000
โทร (039) 346-626-30
โทรสาร (039) 346-631

สาขาหาดใหญ่ 2

29 ชั้น 6 อาคารสิการ์เดินพลาซ่า
ถนนประชาธิปไตย ตำบลหาดใหญ่
อำเภอหาดใหญ่ จังหวัดสงขลา 90110
โทร (074) 247-199
โทรสาร (074) 247-701

สาขายะลา

18 ถนนสองพี่น้อง ตำบลสะเตง
อำเภอมือง จังหวัดยะลา 95000
โทร (073) 255-493-7
โทรสาร (073) 255-498

สาขาซีคอนสแควร์

904 อาคารซีคอนสแควร์ ชั้น G ห้อง 1008
ถนนศรีนครินทร์ แขวงหนองบอน เขต
ประเวศ กรุงเทพฯ 10260
โทร 0-2721-9949
โทรสาร 0-2721-8320

สาขาลาดพร้าว

1693 อาคารสำนักงานศูนย์การค้าเซ็น
ทรัลพลาซ่า ลาดพร้าว ชั้น 9 ห้อง 903, 905-
905/1 ถนนพหลโยธิน แขวงลาดพร้าว เขต
จตุจักร กรุงเทพฯ 10900
โทร 0-2541-1411
โทรสาร 0-2541-1108

สาขางาแฟ

275 หมู่ที่ 1 เดอะมอลล์บางแค ชั้น 8 ถนน
เพชรเกษม แขวงบางแคเหนือ เขตบางแค
กรุงเทพฯ 10160
โทร 0-2804-4235
โทรสาร 0-2804-4251

สาขาสาทรนคร

100/46 อาคารสาทรนคร ทาวเวอร์ ชั้น 24C
ถนนสาทรเหนือ แขวงสีลม เขตบางรัก
กรุงเทพฯ 10500
โทร 0-2636-7550-6
โทรสาร 0-2636-7565

สาขาลำปาง

48/11-12 ถนนพหลโยธิน ตำบลสบตุ๋ย อำเภอเมือง
ลำปาง จังหวัดลำปาง 52100
โทร (054) 319-211
โทรสาร (054) 319-216

สาขาลอบสราษธานี

187-189 ถนนอุปราชา ตำบลในเมือง อำเภอ
เมืองอุบลราชธานี จังหวัดอุบลราชธานี 34000
โทร (045) 265-633
โทรสาร (045) 265-639

สาขาสุมทรวงกรม

930/13ก ชั้น 2 ถนนเอกชัย 1
ตำบลมหาชัย อำเภอมืองสมุทรสาคร
จังหวัดสมุทรสาคร 74000
โทร (034) 811-377
โทรสาร (034) 811-383

สาขาสุราษฎร์ธานี

216/3 หมู่ที่ 4 ถนนชนเกษม
ตำบลมะขามเตี้ย อำเภอเมืองสุราษฎร์ธานี
จังหวัดสุราษฎร์ธานี 84000
โทร (077) 205-460
โทรสาร (077) 205-475

“เอกสารฉบับนี้จัดทำขึ้นจากแหล่งข้อมูลที่ บล. กิมเิ่ง (ประเทศไทย) จำกัด (มหาชน) เห็นว่าน่าเชื่อถือ ประกอบกับที่คนส่วนน้อยของผู้จัดทำ ซึ่งมีได้หมายถึงความถูกต้องหรือสมบูรณ์ของข้อมูลดังกล่าวแต่อย่างใด และเอกสารนี้จัดทำขึ้นเพื่อประโยชน์ในการใช้เป็นข้อมูลประกอบการตัดสินใจในการลงทุนเท่านั้น มิได้มีวัตถุประสงค์เพื่อที่จะชักชวนหรือชักนำการซื้อขายหลักทรัพย์ใดโดยเฉพาะหรือเป็นการทั่วไปแต่อย่างใด นักลงทุนพึงใช้ข้อมูลในเอกสารนี้ประกอบการตัดสินใจและความเห็นอื่น ๆ และพิจารณาเนื้อหาของงบการเงินการตัดสินใจการลงทุนให้เหมาะสมแก่กรณี ทั้งนี้ความเห็นที่แสดงอยู่ในเอกสารนี้เป็นความเห็นส่วนตัวของผู้จัดทำ บล. กิมเิ่ง (ประเทศไทย) จำกัด (มหาชน) ตลอดจนผู้บริหารและพนักงานของบริษัทไม่จำเป็นต้องเห็นพ้องกับความเห็นที่แสดงอยู่ในเอกสารนี้ด้วยแต่อย่างใด