

25 สิงหาคม 2547

## กลุ่มขนส่ง

 ใหม่ : เพิ่มน้ำหนัก  
เดิม : ปานกลาง

### แนวโน้มเติบโตจากการค้าและค่าระวาง

หลังจากที่เราเข้าพบผู้บริหารของบริษัทในกลุ่มขนส่งทางเรือ เรามีความเชื่อมั่นมากขึ้นกับธุรกิจขนส่งสินค้าทางเรือ โดยมีปัจจัยสนับสนุนคือ 1. การค้าระหว่างประเทศยังขยายตัวได้ แม้ว่าจะมีผลกระทบจากปัจจัยเรื่องราคาน้ำมัน 2. ค่าระวางเรือเทกอง (Time charter rate) เริ่มมีสัญญาณฟื้นตัวอย่างมีนัยสำคัญ และ 3. ค่าเงินบาทที่อ่อนตัวลงคาดว่าจะช่วยกระตุ้นให้การส่งออกเพิ่มขึ้น ด้วย 3 ปัจจัยนี้ทำให้เราเชื่อมั่นว่าหุ้นกลุ่มขนส่งทางเรือจะปรับตัวได้มากกว่าตลาด ดังนั้นเราจึงปรับเพิ่มคำแนะนำในหุ้นกลุ่มนี้จาก "ปานกลาง" เป็น "เพิ่มน้ำหนัก"

ดัชนีค่าระวางสำหรับเรือบรรทุกแบบเทกอง (Baltic index) เริ่มปรับตัวขึ้นอย่างมีนัยสำคัญมาตั้งแต่ปลายเดือนมิถุนายนเป็นต้นมา โดย ณ วันที่ 20 ส.ค. ดัชนี Baltic dry index ปรับเพิ่มขึ้นถึง 60% และ ดัชนี Baltic handymax index ปรับเพิ่มขึ้น 42% เมื่อเทียบกับจุดต่ำสุดเมื่อเดือน มิ.ย. ที่ผ่านมา และมีแนวโน้มที่จะค่อย ๆ ปรับตัวขึ้น แม้เราเห็นว่าโอกาสที่จะขึ้นไปทำจุดสูงสุดครั้งใหม่นั้นค่อนข้างเป็นไปได้ยาก แต่ก็นับได้ว่าค่าระวางในปัจจุบันก็ยังอยู่ในระดับสูงกว่าอดีตที่ผ่านมา ซึ่งบริษัทเรือจะได้ประโยชน์ในส่วนเรือที่ยังไม่มีสัญญาเช่าระยะยาวเมื่อค่าระวางมีแนวโน้มปรับตัวขึ้น

นักวิเคราะห์: คาวดี ชีรอกิตติกุล  
Tel : 0-2658-6300 Ext. 1470  
Daowadee.t@kimeng.co.th

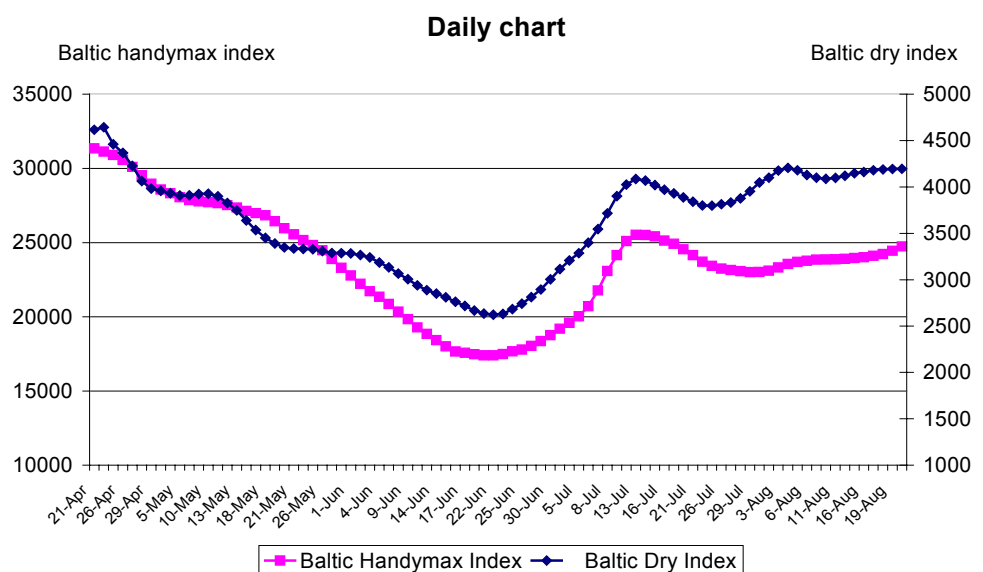
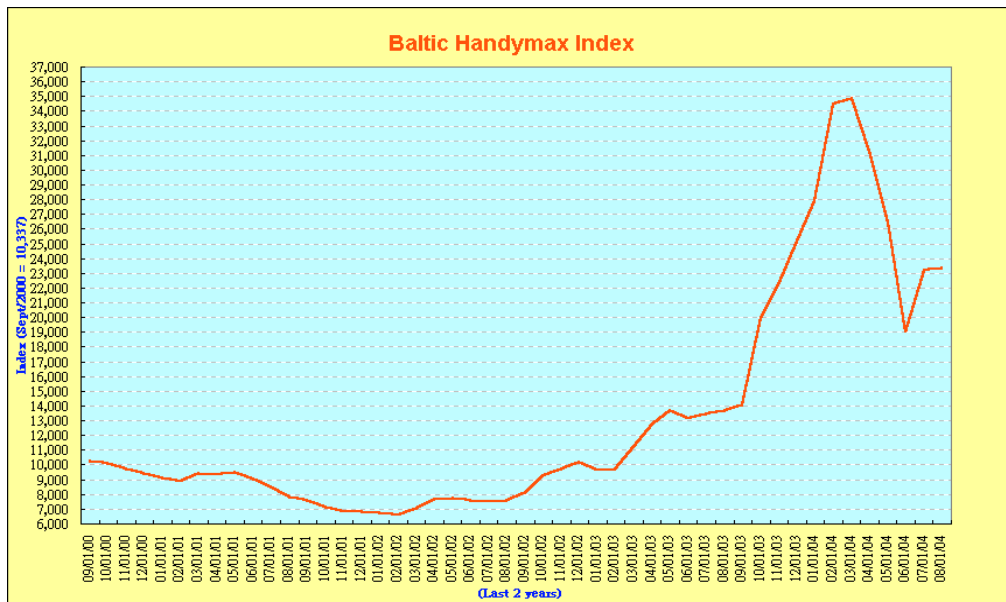
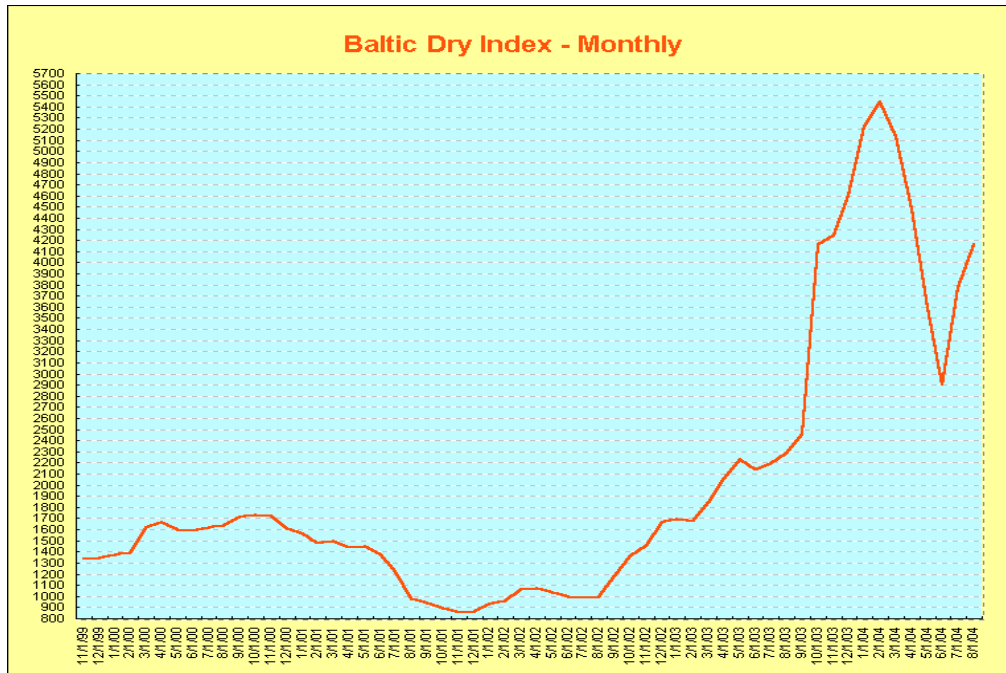


Figure 1 : Ship types

Ship types	Size	Cargoes
Capesize	>80,000	Ironore, coal, grain
Panamax	60-80,000	Ironore, coal, grain, bauxite, phosphate
Handysize	40-60,000	Ironore, coal, steels, cement, potash
Handysize*	10-40,000	Coal, steels, cement, potash
General cargo*	10-25,000	Coal, steels, cement, potash

\*Rice, sugar, salt, gypsum, forestprods, scrap, sulphur and product cargoes



## โครงสร้างของกองเรือ

ปัจจุบัน TTA มีเรือ 43 ลำใช้ในการดำเนินธุรกิจ โดยมีเรือ 8-9 ลำ ที่มีสัญญาเช่าระยะยาว (มากกว่า 1 ปี) คิดเป็นประมาณ 18% ของกองเรือทั้งหมดค่าระวางเฉลี่ย 20,000-25,000 US\$/วัน

ด้าน PSL ปัจจุบันมีเรือ 51 ลำ (ลำที่ 52 รับมอบประมาณเดือนกันยายน) มีสัดส่วนเรือที่มีสัญญาเช่าระยะยาว (มากกว่า 1 ปี) เท่ากับ 3 ลำหรือคิดเป็น 6% สัญญาเช่าระยะกลาง 3-12 เดือนจำนวน 39 ลำ คิดเป็น 76% และส่วนที่เหลือเป็นราคาตลาด (Spot rate) จำนวน 9 ลำ คิดเป็น 18% ของกองเรือทั้งหมด โดยมีค่าระวางเฉลี่ยอยู่ที่ 12,612 US\$/วัน

Figure 2: PSL's vessel contract

Period	Num. of vessels	%
2-3 years	1	2%
1-2 year	2	4%
6-12 months	16	31%
3-6 months	23	45%
Spot	9	18%
<b>Total</b>	<b>51</b>	<b>100%</b>
<b>Average rate fixed</b>	<b>12,612 USD</b>	

Source: Company reports and KElive Research

เราปรับประมาณการกำไรปกติของ TTA ในปี 47 และ ปี 48 (รอบบัญชี ต.ค. – ก.ย.) เพิ่มขึ้น 5% และ 28% เป็น 4,262 ล้านบาท (6.61 บาท/หุ้น) และ 4,611 ล้านบาท (7.15 บาท/หุ้น) ตามลำดับ เพื่อสะท้อนต้นทุนในการดำเนินงานที่ต่ำ ประกอบกับค่าระวางปรับตัวขึ้นอย่างมีนัยสำคัญ โดยเราคาดว่าอัตรากำไรขั้นต้นในปีนี้จะทำได้ 50% จากปีก่อนทำได้ 24%

เราคาดว่า TTA จะจ่ายปันผลทั้งปีเท่ากับ 2.50 บาท/หุ้น คิดเป็นอัตราเงินปันผลตอบแทนเท่ากับ 8% ราคาหุ้น TTA ปัจจุบันซื้อขายที่ PER ปี 47 แค่ 4.9 เท่า เพื่อสะท้อนปัจจัยค่าระวางขาขึ้น เราปรับราคาเหมาะสมจาก 50 บาท เป็น 55 บาท โดยอิง PER ที่ 8.6 เท่า และยังคงคำแนะนำ "ซื้อ"

Figure 3 : TTA Earnings summary

(Oct-Sep)	2001	2002	2003	2004F	2005F
Sales (Btmn)	3,449	3,293	4,524	9,645	11,078
EBITDA (Btmn)	754	661	1,214	5,274	6,013
<b>Normalised earnings (Btmn)</b>	<b>367</b>	<b>350</b>	<b>779</b>	<b>4,262</b>	<b>4,611</b>
Earnings (Btmn)	331	410	1,003	4,151	4,611
EPS (Bt)	7.79	9.65	1.83	6.43	7.15
PER (x)*	4.0	3.2	17.1	4.9	4.4
EV/EBITDA (x)*	4.2	5.0	16.6	4.7	3.7
Cash flow (Btmn)	546	630	1,344	4,931	5,772
CF/share (Bt)	19.3	18.3	1.9	7.1	9.8
BVPS (Bt)	6.2	16.0	3.1	11.2	15.8
P/BV (x)*	5.0	2.0	10.2	2.8	2.0
DPS (Bt)	-	0.25	0.50	2.50	2.89
Dividend yield (%)	0.0%	0.8%	1.6%	8.0%	9.3%
Net debt/equity (X)	6.9	2.9	1.8	0.7	0.2
ROA (%)	-3%	11%	12%	41%	32%
ROE (%)	345%	87%	85%	93%	53%
Gross Margin (%)	18%	17%	24%	50%	47%

Source : TTA reports and KELIVE Research estimates

\*Base on price Bt31.25

ในส่วนของ PSL จากมุมมองค่าระวางที่ปรับตัวขึ้นเราเชื่อว่าบริษัทน่าจะรักษาระดับค่าระวางเฉลี่ยไว้ได้ที่ 12,000 US\$/วัน ไปได้จนถึงปี 48 ดังนั้นเราจึงคงประมาณกำไรปกติปี 47 ไว้ที่ 3,581 ล้านบาท และกำไรสุทธิเท่ากับ 3,390 ล้านบาท (6.52 บาท/หุ้น) แต่ปรับประมาณการกำไรปกติปี 48 เพิ่มขึ้น 12% จาก 3,343 ล้านบาท เป็น 3,750 ล้านบาท (7.21 บาท/หุ้น)

ล่าสุด PSL ประกาศจ่ายเงินปันผลระหว่างกาล 1 บาท/หุ้น ขึ้นเครื่องหมาย XD วันที่ 2 ก.ย. 47 และเราคาดว่าเงินปันผลจ่ายทั้งปีเท่ากับ 2 บาท/หุ้น หรือคิดเป็นอัตราเงินปันผลตอบแทนที่ 5.8%

ณ ราคาปัจจุบัน PSL ซื้อขายที่ PER ปี 47 ที่ค่อนข้างต่ำเพียง 5.3 เท่า เรายังคงคำแนะนำ "ซื้อ" และคงราคาเหมาะสมเท่ากับ 56 บาท หรือ ซื้อขาย PER ปี 2547 เท่ากับ 8.6 เท่า

**Figure 4 : PSL Earnings summary**

	2001	2002	2003	2004F	2005F
Sales (Btmn)	4,011	3,291	3,797	7,692	8,626
EBITDA (Btmn)	1,469	1,378	2,082	5,283	6,020
Normalised earnings (Btmn)	639	542	1,211	3,581	3,750
Earnings (Btmn)	673	502	1,537	3,390	3,750
EPS (Bt)	12.95	9.66	2.95	6.52	7.21
PER (x)*	2.7	3.6	11.8	5.3	4.8
EV/EBITDA (x)*	4.3	4.0	9.9	4.5	3.2
Free Cash flow (Btmn)	1,837	1,411	1,582	(2,058)	6,170
CF/share (Bt)	31.5	28.1	4.7	9.8	12.1
BVPS (Bt)	8.4	12.2	3.7	8.9	14.2
P/BV (x)*	4.2	2.9	9.5	3.9	2.4
DPS (Bt)	-	5.00	1.25	2.00	1.90
Dividend yield (%)	0.0%	14.4%	3.6%	5.8%	5.5%
Net debt/equity (X)	8.4	4.4	1.3	1.3	0.2
ROA (%)	-5%	11%	9%	36%	29%
ROE (%)	182%	94%	121%	104%	62%
Gross margin (%)	28%	27%	44%	56%	53%

Source : PSL reports and KELIVE Research estimates

\*Base on price Bt34.75

ส่วนธุรกิจขนส่งตู้คอนเทนเนอร์แบบ RCL ในมุมมองครึ่งปีหลังนี้ โดยทั่วไปแล้วปริมาณขนส่งสินค้าจะมากกว่าช่วงครึ่งปีแรก อีกทั้งบริษัทฯ จะมีการพิจารณาปรับเพิ่มค่าระวางอีกในเดือน ก.ย. ซึ่งโอกาสในการปรับเพิ่มค่าระวางมีความเป็นไปได้ค่อนข้างสูงเนื่องจากปัจจุบันปริมาณความต้องการขนส่งสินค้าระหว่างประเทศในภูมิภาคนี้มีการขยายสูงกว่าปริมาณกองเรือที่มีอยู่

เราประมาณการจำนวนขนส่งตู้สินค้าในปี 47 เท่ากับ 2 ล้านตู้ อัตราค่าระวางเฉลี่ยทั้งปีเท่ากับ 202 US\$/ตู้ เราปรับคาดการณ์กำไรปกติปี 47 เป็น 2,634 ล้านบาท (3.97 บาท/หุ้น)

ราคาหุ้น ณ ปัจจุบันซื้อขายที่ PER ปี 47 ที่ 4.6 เท่า เรายังคงแนะนำ "ซื้อ" ให้ราคาเหมาะสม 38.50 บาท

Figure 5 : RCL Earnings summary

	2001	2002	2003	2004F	2005F
Sales (Btmn)	13,416	12,367	13,082	16,161	17,679
EBITDA (Btmn)	2,461	2,069	2,218	3,701	4,417
Normalised earnings (Btmn)	890	867	1,140	2,634	2,943
Earnings (Btmn)	(298)	1,227	791	2,555	2,943
EPS (Bt)	(0.47)	1.85	1.19	3.85	4.44
PER (x)*	N.A.	9.6	14.8	4.6	4.0
EV/EBITDA (x)*	8.7	9.4	8.3	4.6	4.9
Cash flow (Btmn)	2,081	2,119	2,805	3,117	3,693
CF/share (Bt)	3.3	3.2	4.2	4.7	5.6
BVPS (Bt)	7.9	9.5	10.3	13.7	16.7
P/BV (x)*	2.2	1.9	1.7	1.3	1.1
DPS (Bt)	0.21	0.40	0.45	1.45	1.68
Dividend yield (%)	1.2%	2.3%	2.5%	8.2%	9.5%
Net debt/equity (X)	1.8	1.2	0.6	0.3	0.7
ROA (%)	-2%	7%	4%	14%	14%
ROE (%)	-6%	22%	12%	32%	29%
Gross margin (%)	18%	18%	17%	25%	25%

Source : RCL reports and KELIVE Research estimates

\*Base on price Bt17.70

**สาขากรุงเทพฯ**
**สำนักงานใหญ่**

สำนักงานใหญ่เมอร์คิวรี ทาวเวอร์ ชั้น 8-10  
 540 ถนนเพลินจิต แขวงลุมพินี  
 เขตปทุมวัน กรุงเทพฯ 10330  
 โทร 0-2658-6300  
 โทรสาร 0-2658-6301

**สาขาพายุหัด**

125 อาคารดิโกลด์สยามพลาซ่า ชั้น 3 ถนน  
 พายุหัด แขวงวังบูรพาภิรมย์ เขตพระนคร  
 กรุงเทพฯ 10200  
 โทร 0-2225-0242  
 โทรสาร 0-2225-0523

**สาขาเอ็มโพเรียม**

622 อาคารเอ็มโพเรียม ชั้น 14  
 ถนนสุขุมวิท แขวงคลองตัน เขตคลองเตย  
 กรุงเทพฯ 10110  
 โทร 0-2664-9800  
 โทรสาร 0-2664-9811

**สาขายาวราช**

215 อาคารแกรนด์ไฮแอท ชั้น 4  
 ถนนยาวราช แขวงสัมพันธวงศ์  
 เขตสัมพันธวงศ์ กรุงเทพฯ 10100  
 โทร 0-2622-9412  
 โทรสาร 0-2622-9383

**สาขาทาวนิออนทาวน์**

1201/114 ซอยลาดพร้าว 94 (ปีนิมิตร)  
 ถนนศรีวิภา แขวงวังทองหลาง  
 เขตวังทองหลาง กรุงเทพฯ 10310  
 โทร 0-2935-6111  
 โทรสาร 0-2935-6070

**สาขานครราชสีมา 1**

154/1 อาคารราชธานีเซ็นเตอร์ ชั้น 3  
 ห้อง 3B ถนนมิตรภาพ อำเภอเมือง  
 จังหวัดนครราชสีมา 30000  
 โทร (044) 269-400  
 โทรสาร (044) 269-410

**สาขาชลบุรี**

57/1-2 ถนนพาสเตอร์  
 ตำบลบางปลาสร้อย อำเภอเมืองชลบุรี  
 จังหวัดชลบุรี 20000  
 โทร (038) 792-479  
 โทรสาร (038) 792-493

**สาขาสมุทรสงคราม**

74/27-28 ซ.บางจะเกร็ง 4 ถนนพระราม 2 ต.  
 แม่กลอง อ.เมือง จ.สมุทรสงคราม 75000  
 โทร. (034) 724-062 ถึง 67  
 โทรสาร (034)-724-068

**สาขาภูเก็ต**

22/39-40 อาคารวานิชพลาซ่า  
 ถนนหลวงพ่อดำ ตำบลตลาดใหญ่  
 อำเภอเมืองภูเก็ต จังหวัดภูเก็ต 83000  
 โทร (076) 355-730-6  
 โทรสาร (076) 355-737

**สาขาอโศก**

159 อาคารเสริมมิตร ชั้น 25  
 ซอยสุขุมวิท 21 ถนนอโศก แขวงคลองเตย  
 เหนือ เขตวัฒนา กรุงเทพฯ 10110  
 โทร 0-2665-7000  
 โทรสาร 0-2665-7050

**สาขาศรีนครินทร์**

1145 หมู่ที่ 5 อาคารเอกโพธิ์นาทาวเวอร์ ชั้น 3  
 ถนนศรีนครินทร์ ตำบลลำโพงเหนือ  
 อำเภอเมืองสมุทรปราการ  
 จังหวัดสมุทรปราการ 10270  
 โทร 0-2758-7003  
 โทรสาร 0-2758-7248

**สาขาฟิวเจอร์ พาร์ค รังสิต**

ศูนย์การค้า ฟิวเจอร์ พาร์ค รังสิต ห้อง 118  
 ชั้น 1 F เลขที่ 161 ม.2 อ.พหลโยธิน ต.ประชาธิ  
 ธานี อ.ธัญบุรี จ.ปทุมธานี 12130  
 โทร 0-2958-0591  
 โทรสาร 0-2958-0590

**สาขารนิยะ**

52 อาคารธนนิยะพลาซ่า 20 ถนนสีลม แขวงสุริ  
 ยงศ์ เขตบางรัก กรุงเทพฯ 10500  
 โทร 0-2231-2700  
 โทรสาร 0-2231-2349-50

**สาขาต่างจังหวัด**
**สาขาเชียงใหม่ 1**

244 อาคารสำนักงาน ชั้น 2-3  
 ถนนวิลาชัย ตำบลหายยา อำเภอเมืองเชียงใหม่  
 จังหวัดเชียงใหม่ 50100  
 โทร (053) 284-000  
 โทรสาร (053) 284-019

**สาขานครราชสีมา 2**

อาคารสำนักงานชั้น 7 เดอะมอลล์นครราชสีมา  
 1242/2 ถนนมิตรภาพ ตำบลในเมือง อำเภอ  
 เมือง จังหวัดนครราชสีมา 30000  
 โทร (044) 288-455  
 โทรสาร (044) 288-466

**สาขาระยอง**

180/1-2 อาคารสมาพันธ์ ชั้น 2  
 ถนนสุขุมวิท ตำบลเชิงเนิน  
 อำเภอเมืองระยอง จังหวัดระยอง 20110  
 โทร (038) 862-022-9  
 โทรสาร (038) 862-043

**สาขาหาดใหญ่ 1**

1,3,5 ถนนจตุรทิศ 3  
 ตำบลหาดใหญ่ อำเภอหาดใหญ่  
 จังหวัดสงขลา 90110  
 โทร (074) 346-400  
 โทรสาร (074) 239-509

**สาขาอุไรประเทศ**

44/4 อาคารราชพัสดุ ถนนบำรุงราษฎร์  
 ตำบลอุไรประเทศ อำเภออุไรประเทศ  
 จังหวัดสระแก้ว 27120  
 โทร (037) 226-347-8  
 โทรสาร (037) 226-346

**สาขาญาติ**

56 อาคารญาติ ชั้น 3 ห้อง 3/1  
 ถนนสีลม แขวงสุริยวงศ์ เขตบางรัก  
 กรุงเทพฯ 10500  
 โทร 0-2231-2700  
 โทรสาร 0-2231-2463, 231-2576

**สาขางามวงศ์วาน**

30/39-50 อาคารสำนักงานเดอะมอลล์งามวงศ์  
 วาน ชั้น 14 ถนนงามวงศ์วาน ตำบลบางเขน  
 อำเภอเมืองนนทบุรี  
 จังหวัดนนทบุรี 11000  
 โทร 0-2550-0577  
 โทรสาร 0-2550-0566

**สาขาท่าพระ**

99 อาคารสำนักงานเดอะมอลล์ ท่าพระ ชั้น  
 14 ถนนรัชดาภิเษก-ท่าพระ แขวงจตุจักร เขต  
 ธนบุรี กรุงเทพฯ 10600  
 โทร 0-2876-6500  
 โทรสาร 0-2876-6531

**สาขาปิ่นเกล้า**

7/129 อาคารเซ็นทรัลปิ่นเกล้า ชั้น 3 ห้อง 302  
 ถนนบรมราชชนนี แขวงอรุณอมรินทร์  
 เขตบางกอกน้อย กรุงเทพฯ 10700  
 โทร 0-2884-9847  
 โทรสาร 0-2884-6920

**สาขาเชียงใหม่ 2**

201/3 ถนนมิตรภาพ ตำบลหายยา  
 อำเภอเมืองเชียงใหม่ จังหวัดเชียงใหม่ 50100  
 โทร (053) 284-138  
 โทรสาร (053) 284-138

**สาขาสุรินทร์**

137/5-6 ถนนศิริรัฐ ตำบลในเมือง  
 อำเภอเมือง จังหวัดสุรินทร์ 32000  
 โทร (044) 531-600-3  
 โทรสาร (044) 519-378

**สาขาจันทบุรี**

203 ชั้น 2 ธนาคารนครหลวงไทย  
 ถนนขวาง ตำบลตลาด อำเภอเมืองจันทบุรี  
 จังหวัดจันทบุรี 22000  
 โทร (039) 346-626-30  
 โทรสาร (039) 346-631

**สาขาหาดใหญ่ 2**

29 ชั้น 6 อาคารลิการ์ดีนพลาซ่า  
 ถนนประชาธิปไตย ตำบลหาดใหญ่  
 อำเภอหาดใหญ่ จังหวัดสงขลา 90110  
 โทร (074) 247-199  
 โทรสาร (074) 247-701

**สาขายะลา**

18 ถนนสองพี่น้อง ตำบลสะเดง  
 อำเภอเมือง จังหวัดยะลา 95000  
 โทร (073) 255-493-7  
 โทรสาร (073) 255-498

**สาขาซีคอนสแควร์**

904 อาคารซีคอนสแควร์ ชั้น G ห้อง 1008  
 ถนนศรีนครินทร์ แขวงหนองบอน เขต  
 ประเวศ กรุงเทพฯ 10260  
 โทร 0-2721-9949  
 โทรสาร 0-2721-8320

**สาขาลาดพร้าว**

1693 อาคารสำนักงานศูนย์การค้าเซ็น  
 ทรัลพลาซ่า ลาดพร้าว ชั้น 9 ห้อง 903, 905-  
 905/1 ถนนพหลโยธิน แขวงลาดพร้าว เขต  
 จตุจักร กรุงเทพฯ 10900  
 โทร 0-2541-1411  
 โทรสาร 0-2541-1108

**สาขางาแล**

275 หมู่ที่ 1 เดอะมอลล์บางแค ชั้น 8 ถนน  
 เพชรเกษม แขวงบางแคเหนือ เขตบางแค  
 กรุงเทพฯ 10160  
 โทร 0-2804-4235  
 โทรสาร 0-2804-4251

**สาขาสาทรนคร**

100/46 อาคารสาทรนคร ทาวเวอร์ ชั้น 24C  
 ถนนสาทรเหนือ แขวงสีลม เขตบางรัก  
 กรุงเทพฯ 10500  
 โทร 0-2636-7550-6  
 โทรสาร 0-2636-7565

**สาขาลำปาง**

48/11-12 ถนนมนตรี ตำบลสบตุ๋ย อำเภอเมือง  
 ลำปาง จังหวัดลำปาง 52100  
 โทร (054) 319-211  
 โทรสาร (054) 319-216

**สาขาอุบลราชธานี**

187-189 ถนนอุบลราช ตำบลในเมือง อำเภอ  
 เมืองอุบลราชธานี จังหวัดอุบลราชธานี 34000  
 โทร (045) 265-633  
 โทรสาร (045) 265-639

**สาขาสมุทรสาคร**

930/13 ชั้น 2 ถนนเอกชัย 1  
 ตำบลมหาชัย อำเภอเมืองสมุทรสาคร  
 จังหวัดสมุทรสาคร 74000  
 โทร (034) 811-377  
 โทรสาร (034) 811-383

**สาขาสุราษฎร์ธานี**

216/3 หมู่ที่ 4 ถนนชนเกษม  
 ตำบลมะขามเตี้ย อำเภอเมืองสุราษฎร์ธานี  
 จังหวัดสุราษฎร์ธานี 84000  
 โทร (077) 205-460  
 โทรสาร (077) 205-475

“เอกสารฉบับนี้จัดทำขึ้นจากแหล่งข้อมูลที่ บล. กิมเอ็ง (ประเทศไทย) จำกัด (มหาชน) เห็นว่าน่าเชื่อถือหรือประกอบกับที่คนส่วนตัวของผู้จัดทำ ซึ่งมีได้หมายถึงความถูกต้องหรือสมบูรณ์ของข้อมูลดังกล่าวแต่อย่างใด และเอกสารนี้ไม่ได้จัดทำขึ้นเพื่อประโยชน์ในการใช้เป็นข้อมูลประกอบการตัดสินใจในการลงทุนเท่านั้น มิได้มีวัตถุประสงค์เพื่อที่จะชักชวนหรือชี้นำการซื้อขายหลักทรัพย์ใดโดยเฉพาะหรือเป็นการทั่วไปแต่อย่างใด นักลงทุนพึงใช้ข้อมูลในเอกสารนี้ประกอบกับข้อมูลและความเห็นอื่น ๆ และวิจารณ์ข้อมูลของคนในการตัดสินใจการลงทุนให้เหมาะสมแก่กรณี ทั้งนี้ความเห็นที่แสดงอยู่ในเอกสารนี้เป็นความเห็นส่วนตัวของผู้จัดทำ บล. กิมเอ็ง (ประเทศไทย) จำกัด (มหาชน) ตลอดจนผู้บริหารและพนักงานของบริษัทไม่จำเป็นต้องเห็นพ้องกับความเห็นที่แสดงอยู่ในเอกสารนี้ด้วยแต่อย่างใด