

12 กรกฎาคม 2547


ตลาดหุ้นไทย

	ปิด	เปลี่ยน	%เปลี่ยน
SET	666.59	+7.45	+1.13
SET 50	45.60	+0.55	+1.22
มูลค่า (ด้านหุ้น)	1,995.95	-597.53	-23.04
มูลค่า (ด้านบาท)	15,233.13	-4,613.51	-23.25

กลุ่มผู้ลงทุน

(ด้านบาท)	สถาบัน	ต่างประเทศ	รายย่อย
รายวัน			
ซื้อ	1,076	2,471	11,686
ขาย	1,280	2,995	10,958
สุทธิ	-204.7	-523.2	+727.9
ตั้งแต่ต้นเดือน			
ซื้อ	6,713	24,426	77,797
ขาย	7,783	18,509	82,644
สุทธิ	-1,069.7	+5,916.9	-4,847.3
ตั้งแต่ต้นปี			
ซื้อ	251,847	584,408	2,138,484
ขาย	222,697	632,452	2,119,590
สุทธิ	+29,150.3	-48,044.4	+18,894.1

ตลาดหุ้นโลก

	ปิด	เปลี่ยน	%เปลี่ยน
ดาวโจนส์	10,213	+41.7	+0.41
แนสแด็ก	1,946	+11.0	+0.57
นิคกี	11,424	+101.3	+0.89
ฮั่งเส็ง	12,202	+82.5	+0.68

ตลาดเงิน

	ปิด	ก่อน	เปลี่ยน
บาท/ดอลลาร์	40.71	40.78	-0.07
เยน/ดอลลาร์	108.19	108.93	-0.74
MLR	5.75	5.75	+0.00
Interbank O/N	1.05	1.05	+0.00

ราคาน้ำมัน (ดอลลาร์/บาร์เรล)


บทวิเคราะห์

- **TPIPL** : ผลประกอบการไตรมาสสองน่าผิดหวัง แต่แนวโน้มทั้งปียังอยู่ในเกณฑ์ดี “ซื้อ”
- **ITD** : งานในมือยังคงเติบโตอย่างแข็งแกร่ง แต่ผลประกอบการในช่วงสั้นๆ ยังไม่ดีนัก “ซื้อ”
- **RS** : คาดไตรมาส 2/47 ขาดทุนอีก 40 ล้านบาท “เพิ่มมูลค่า”

สรุปปัจจัยกระทบตลาด/ประเมินแนวโน้มตลาด

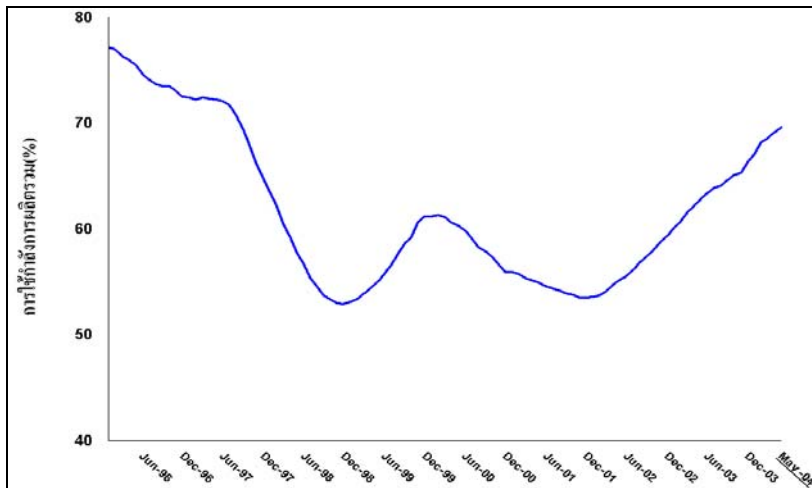
- ตลาดยังจะรับผลดีจากการเติบโตภายใน การรวมกิจการ การปรับโครงสร้างที่เป็นผลบวกต่อกำไรต่อไป

- การรวมกิจการ และการปรับโครงสร้างองค์กร/อุตสาหกรรม ยังเป็นตัวขับเคลื่อนกำไร โดยจะมีกรณีที่ผ่านมาที่มีแนวโน้มที่จะทำให้เกิดการเพิ่มขึ้นของสมรรถภาพกำไร ในช่วงนี้จะเป็นสาระสำคัญของความพยายามซื้อ หรือ ควบรวมกิจการของกลุ่ม PTT/PTTEP และ SCC โดยที่มิจะมีผลไปถึงบริษัทร่วม และ เกี่ยวข้องกัน เช่น โอกาสการรวมกิจการระหว่าง TOC กับ NPC เพื่อลดต้นทุนการบริหาร การจัดทรัพยากรการเงิน และ แผนการในอนาคต และ เรื่องความคืบหน้าของกรณีที่ TOC และ PTT/SCC อาจจะร่วมกันเข้าไปซื้อ HMC โพลีเมอร์- BPE (Bangkok Polyethylene) ของธนาคารกรุงเทพ- BBL โดยทั้งสองโรงงานเป็นลูกค้าของ TOC อยู่แล้ว น่าจะเป็นการเชื่อมต่อธุรกิจได้ในระยะเวลาที่อุตสาหกรรมเคมีภัณฑ์ขาขึ้น

อย่างไรก็ดี การเข้าซื้อกิจการคือการต่อรองว่าฝ่ายไหนจะได้ราคาดี และ จะเป็นผลบวกหากทั้งคู่ได้ราคายุติธรรมซึ่งเห็นได้ไม่บ่อย และ เรายังไม่ได้มองเรื่องเหล่านี้เป็นลบในเบื้องต้น การแนะนำซื้อหุ้นต่าง ๆ และ ราคาเป้าหมายที่สูงกว่าในราคาปัจจุบันจะยังไม่เปลี่ยนไปกล่าวคือ PTT/เป้าหมาย 227 บาท SCC/เป้าหมาย 308 บาท NPC/เป้าหมาย 129 บาท TOC/เป้าหมาย 75 บาท อนึ่ง การขายธุรกิจปิโตรเคมีทั้งสองแห่งของ BBL ซึ่งแม้จะไม่ได้แสดงถึงผลกำไรก็จะทำให้ธนาคารได้รับเงินสด และ สร้างฐานทุนได้ดีขึ้นด้วย โดยประมาณคาดว่าจะมีมูลค่าการซื้อขายที่ 300-400 ล้าน US\$ ก็จะไปเพิ่มฐานทุนขั้นที่ 1 ได้มาก BBL มีราคาเป้าหมาย 133 บาท

- การเจริญเติบโตประเทศที่โดดเด่น ที่จะค้นศักยภาพกำไรในระยะกลางยังชัดเจน และ จะทำให้การเจริญเติบโตทางธุรกิจทำให้กำไรที่เราคาดการณ์จะโตได้ในปีนี้กำไรโต 21% และ ปีหน้า ราว 10% เป็นไปได้สูง นำโดยการลงทุนภาคเอกชน และ การใช้กำลังการผลิตที่เข้าสู่ระดับ 70% (จากการปรับฤดูกาล 12 เดือน) โดยการขยายตัวทางการผลิตยังเติบโตได้เป็นเลข 2 หลักจะทำให้เกิดพลวัตรการลงทุน และ การหมุนเวียนสูงมากเมื่อตัวเลขการใช้กำลังการผลิตเข้าใกล้ 75-80%

การใช้กำลังการผลิตของประเทศรายเดือน (เฉลี่ย 12 เดือน เพื่อปรับตามฤดูกาล)



นอกจากนั้น การออมในประเทศสูง ส่งผลดีกับสภาพคล่องที่จะรักษาอัตราดอกเบี้ยได้ ระดับอัตราแลกเปลี่ยนมีคุณภาพจากการไหลเข้าของการลงทุน แม้จะมีการขาดดุลการค้าจากการนำเข้าเครื่องจักร จะสามารถรักษาเสถียรภาพของการเจริญเติบโตได้นาน จะทำให้ประมาณการประกาศกำไรโต 33% ในไตรมาส 2/47 ของกลุ่มธนาคาร เป็นการแสดงแนวโน้มที่ดีมากกว่าจะเป็นการเก็งกำไรจากบในระยสั้น โดยเราเน้น BBL, SCB และ BAY

- ตารางหุ้นแนะนำ

ตารางหุ้นแนะนำจัดอันดับตามคุณภาพราคา

หุ้นบลูชิพ	หุ้นระดับกลางคุณภาพดี	หุ้นเล็กที่เติบโตดี
1 SCB	1 BCP-DR1	1 RCL
2 BBL	2 SHIN	2 FNS
3 PTT	3 BAY	3 KTC
4 SCC	4 TTA/PSL	4 LPN
	5 THAI	5 KCE
	6 TPIPL	6 HMRPO
	7 UCOM	7 VNT
	8 ITD	8 HEMRAJ
		9 SUSCO

ข่าวกระทบทิศทางหุ้น

- **TPIPL <33.50 บาท : ชื้อ> ผลประกอบการไตรมาสสองนำผิดหวัง แต่แนวโน้มทั้งปียังอยู่ในเกณฑ์ดี**

บมจ. ทีพีไอ โพลีน (TPIPL) ประกาศผลประกอบการไตรมาสสองที่น่าผิดหวัง โดยมีกำไรจากการดำเนินงานปกติ (ไม่รวมรายการพิเศษ) เท่ากับ 701 ล้านบาท (กำไรต่อหุ้น 0.89 บาท) ลดลง 46% จากไตรมาสก่อน แต่ปรับเพิ่มขึ้นจากปีก่อน 44% และผลการดำเนินงานดังกล่าวต่ำกว่าที่เราคาดว่าจะมีกำไรจากการดำเนินงานปกติเท่ากับ 1,216 ล้านบาท (กำไรต่อหุ้น 1.51 บาท) โดยผลประกอบการที่ต่ำกว่าคาดเป็นผลจาก ต้นทุนขาย, ค่าใช้จ่ายในการขายและบริหาร และ ดอกเบี้ยจ่าย ที่มากกว่าคาด

แม้ว่าผลประกอบการไตรมาสสองจะต่ำกว่าคาด แต่ยอดขาย และ กำไรจากการดำเนินงานปกติ (ไม่รวมรายการพิเศษ) ในงวด 6 เดือนแรก เท่ากับ 10,459 ล้านบาท และ 2,004 ล้านบาท ตามลำดับ คิดเป็น 48% ของประมาณการทั้งปีของเรา ดังนั้น เรายังคงประมาณการยอดขาย และกำไรในปีนี้ ซึ่งเราประเมินว่าจะมียอดขายเท่ากับ 21,978 ล้านบาท ขยายตัวเพิ่มขึ้น 15% มีกำไรจากการดำเนินงานปกติ (ไม่รวมรายการพิเศษ) 4,219 ล้านบาท (กำไรต่อหุ้น 5.22 บาท) ขยายตัวเพิ่มขึ้น 49% ซึ่งเป็นระดับการเติบโตที่ยังโดดเด่น

รวมแล้วแนวโน้มในปี 2547 เราประเมินว่า ธุรกิจหลักของ TPIPL คือ ปูนซีเมนต์ (64%), ปีโตรเคมี (24%) และ คอนกรีตผสมเสร็จ (12%) จะยังมีแนวโน้มเติบโตโดดเด่น ซึ่งธุรกิจปูนซีเมนต์และคอนกรีตผสมเสร็จได้ประโยชน์จาก การขยายตัวของภาคก่อสร้าง ทั้งภาครัฐบาล และเอกชน โดยเฉพาะการเน้นมาขายในประเทศมากขึ้นซึ่งมีราคาสูงกว่าราคาส่งออกมาก สำหรับธุรกิจเม็ดพลาสติก LDPE/EVA ก็กำลังอยู่ในวัฏจักรขาขึ้นจนถึงปี 2549

ราคาหุ้น TPIPL ปัจจุบันที่ 33.5 บาท ยังอยู่ในระดับที่น่าสนใจ เพราะมีค่า P/E (ไม่รวมรายการพิเศษ) ปี 2547 ที่ต่ำเพียง 6.4 เท่า, EV/EBITDA 7.6 เท่า, P/BV 0.7 เท่า เราประเมินราคาเหมาะสมไว้ที่ระดับ 57 บาท หรือ ซื้อขายที่ P/E ประมาณ 11 เท่า ดังนั้น เรายังคงคำแนะนำ "ซื้อ" <เอกสารแนบ>

- **ITD < 10.80 บาท : ชื้อ> งานในมือยังเติบโตอย่างแข็งแกร่ง แต่ผลประกอบการในช่วงสั้นๆ ยังไม่ดีนัก**

ITD เพิ่งได้งานก่อสร้างโครงการบ้านเอื้ออาทรรวม 8 โครงการมูลค่า 4,720 ล้านบาท งานในมือทั้งหมดของ ITD เพิ่มขึ้นถึง 67% จากปลายปีที่แล้วที่ 39,970 ล้านบาทเป็น 66,940 ล้านบาท ยิ่งไปกว่านั้น ITD ยังมีโอกาสสูงที่จะได้งานโครงการก่อสร้างพื้นผิวลานจอดอากาศยานในสนามบินสุวรรณภูมิมูลค่าประมาณ 1,100 ล้านบาท ซึ่ง ITD ได้ยื่นเสนอราคาประมูลที่ต่ำที่สุด นอกจากนี้ ITD ยังได้ยื่นประมูลงานโครงการก่อสร้างสะพานลอยข้ามแยกในกรุงเทพฯ รวม 8 สะพานมูลค่า 1,960 ล้านบาทโดยเสนอราคาต่ำสุดอีกด้วย เราคาดว่า ITD น่าจะ ได้งานนี้เร็วๆ นี้

จากแนวโน้มงานในมือที่เติบโตอย่างต่อเนื่อง เรายังปรับประมาณการรายได้ของ ITD ในปี 2548 ขึ้น 2% เป็น 39,470 ล้านบาท เรายังคงอัตรากำไรขั้นต้นที่ 9.1% ในปี 2547 และ 12.2% ในปี 2548 ดังนั้นเราจะได้ประมาณการกำไรสุทธิในปี 2548 ที่ปรับใหม่เท่ากับ 3,568 ล้านบาท เพิ่มขึ้น 6.5% จากประมาณการเดิม ในขณะที่ประมาณการกำไรสุทธิปี 2547 เท่าเดิมที่ 1,452 ล้านบาท

จากประมาณการกำไรที่ปรับเพิ่มขึ้น เราจะได้ราคาที่เหมาะสมของ ITD เท่ากับ 12.80 บาทต่อหุ้น เรายังคงค่า PER ที่ 15 เท่าของกำไรปี 2548 ในการคิดราคาที่เหมาะสมเนื่องจากการเติบโตของอุตสาหกรรมก่อสร้างที่ยังคงแข็งแกร่ง ตอนนี้ ITD ซื้อขายกันอยู่ที่ PER ปี 2547 ที่ 31.2 เท่า และ PER ปี 2548 ที่ 13.7 เท่า และยังคงมีส่วนต่างจากราคาที่เหมาะสมของเราอยู่ 18.5% ดังนั้นเรายังคงคำแนะนำเดิมคือ "ซื้อ" <เอกสารแนบ>

- **RS <18.20 บาท : ชื้อ> คาดไตรมาส 2/47 ขาดทุนอีก 40 ล้านบาท**

เราคาดว่า บมจ. อาร์.เอส. โปร โมชั่น (RS) จะยังคงมีผลประกอบการไตรมาส 2/47 เป็นขาดทุนจำนวน 40 ล้านบาท เทียบกับขาดทุน 42 ล้านบาทในไตรมาสแรก (qoq) ในขณะที่ช่วงเดียวกันปีก่อน (yoy) บริษัททำกำไรได้ 52 ล้านบาท เนื่องจากการที่ยอดขายของเกือบทุกธุรกิจลดลงต่ำลง โดยเฉพาะธุรกิจเพลง ประกอบกับธุรกิจวิทยุและภาพยนตร์ก็ยังไม่สามารถทำกำไรได้

แนวโน้มผลประกอบการในครึ่งปียังคงมีความไม่ชัดเจน แม้ว่าบริษัทจะได้เวลาออกอากาศทางทีวีเพิ่ม และได้บริหารคลังวิทยุอีก 1 สถานี เรายังคงประมาณการเดิมที่คาดว่าบริษัทจะมีกำไรสุทธิ 12 ล้านบาทในปี นี้ ลดลงจากที่ทำได้ 108 ล้านบาทในปี 2546 ราคาหุ้นในปัจจุบันนับว่า "เต็มมูลค่า" เมื่อเทียบกับราคาเหมาะสมที่ 16.40 บาท <เอกสารแนบ>

สรุปผลการดำเนินงานผลประกอบการไตรมาส 2/47 กลุ่มหลักทรัพย์และบริษัททั่วไป

หุ้น	กำไรที่ตลาดไว้(ล้านบาท)			กำไรที่ประกาศ (ล้านบาท)			กำไร			คำแนะนำ	วันที่ผลประกอบการออก	นักวิเคราะห์
	2Q47E	qoq	yoy	2Q47	1Q47	2Q46	45	46	47E			
SCIB	1,138	(47%)	1,459%	1,558	2,135	73	882	3,606	5,709	ทยอยสะสม	12 ก.ค. 47	คุณเมฆ Ext 1560
SCB	4,860	(29%)	68%	-	6,858	2,895	(12,488)	12,460	16,519	ซื้อ	-	
TMB	1,279	(11%)	110%	-	1,430	608	471	(14,054)	5,069	ถือ	-	
KTB	3,647	(29%)	n.a.	-	5,142	(621)	8,697	8,697	14,280	ซื้อ	-	
KBANK	3,283	(25%)	(60%)	-	4,372	8,236	6,684	14,814	14,678	ซื้อลงทุน	-	
BBL	4,240	28%	55%	-	3,317	2,735	6,271	11,342	14,280	ซื้อ	-	
BAY	1,530	26%	43%	-	1,214	1,068	2,119	3,053	5,393	ทยอยสะสม	-	
SSI*	1,313	(15%)	75%	-	1,536	750	3,433	4,702	4,173	ซื้อทั้งกำไร	-	
DCC*	182	(17%)	67%	-	219	109	364	502	846	ซื้อลงทุน	-	คุณสุรชัย Ext 1420
TPIPL*	1,216	(7%)	149%	701	1,303	488	(1,053)	2,841	4,219	ซื้อ	9 ก.ค. 47	
MS	58	(88%)	n.a.	-	475	(120)	(117)	(42)	995	ทยอยสะสม	-	
Q-CON	62	(2%)	2%	-	63	61	548	260	394	ซื้อลงทุน	-	
IRC#	59	13%	(8%)	-	52	64	130	204	221	ทยอยสะสม	-	
NPC	905	(5%)	80%	-	954	502	1,375	2,317	3,075	ซื้อ	-	คุณกิติชาญ Ext 1570
VNT	273	(5%)	70%	-	288	161	802	871	1,289	ซื้อ	-	
BAFS	90	(16%)	32%	-	107	68	320	313	348	ถือ	-	
SUSCO	18	(14%)	350%	-	21	4	138	92	113	ซื้อทั้งกำไร	-	
CVD	11	(54%)	(52%)	-	24	23	(68)	94	57	ทยอยสะสม	-	คุณสุทธาทิพย์ Ext 1430
HMPRO	71	(11%)	51%	-	80	47	109	207	303	ซื้อ	-	
CPF	861	n.a.	(4%)	-	(598)	900	2,609	2,242	2,445	ถือ	-	
RS	(40)	n.a.	(177%)	-	(42)	52	59	108	12	เต็มมูลค่า	-	คุณสุรศักดิ์ Ext 1520
STECON	84	38%	(43%)	-	61	147	504	604	405	ถือ	-	
ITD	237	(15%)	0%	-	278	237	(2,528)	921	1,452	ซื้อ	-	คุณดาวดี Ext 1470
AOT**	1,374	(21%)	n.a.	-	1,732	-	7,455	3,808	4,501	ซื้อลงทุน	-	
AMATA	304	33%	17%	-	228	260	875	812	983	ซื้อลงทุน	-	คุณสุวัฒน์ Ext 1480

*Norm. profit

#งวดผลประกอบการไตรมาส 3/47

สาขากรุงเทพฯ

สำนักงานใหญ่

สำนักงานใหญ่เมอร์คิวรี ทาวเวอร์ ชั้น 8-10
 540 ถนนเพลินจิต แขวงลุมพินี
 เขตปทุมวัน กรุงเทพฯ 10330
 โทร 0-2658-6300
 โทรสาร 0-2658-6301

สาขาพารุค

125 อาคารดิโอดัสยามพลาซ่า ชั้น 3 ถนน
 พารุค แขวงวังบูรพาภิรมย์ เขตพระนคร
 กรุงเทพฯ 10200
 โทร 0-2225-0242
 โทรสาร 0-2225-0523

สาขาเอ็มโพเรียม

622 อาคารเอ็มโพเรียม ชั้น 14
 ถนนสุขุมวิท แขวงคลองตัน เขตคลองเตย
 กรุงเทพฯ 10110
 โทร 0-2664-9800
 โทรสาร 0-2664-9811

สาขายาวราช

215 อาคารแกรนด์ไฮเวย์ ชั้น 4
 ถนนยาวราช แขวงสัมพันธวงศ์
 เขตสัมพันธวงศ์ กรุงเทพฯ 10100
 โทร 0-2622-9412
 โทรสาร 0-2622-9383

สาขาพานิชย์นิคม

1201/114 ซอยลาดพร้าว 94 (ปีนิคม)
 ถนนศรีราชา แขวงวังทองหลาง
 เขตวังทองหลาง กรุงเทพฯ 10310
 โทร 0-2935-6111
 โทรสาร 0-2935-6070

สาขานครราชสีมา 1

154/1 อาคารราชสีมาเซ็นเตอร์ ชั้น 3
 ห้อง 3B ถนนมณีส อำเภอเมือง
 จังหวัดนครราชสีมา 30000
 โทร (044) 269-400
 โทรสาร (044) 269-410

สาขาชลบุรี

57/1-2 ถนนพาสเตอร์
 ตำบลบางปลาสร้อย อำเภอเมืองชลบุรี
 จังหวัดชลบุรี 20000
 โทร (038) 792-479
 โทรสาร (038) 792-493

สาขาสุมทรวงกรม

74/27-28 ซ.บางจะเกร็ง 4 ถนนพระราม 2 ต.
 แม่กลอง อ.เมือง จ.สมุทรสงคราม 75000
 โทร. (034) 724-062 ถึง 67
 โทรสาร (034)-724-068

สาขาภูเก็ต

22/39-40 อาคารราชนิคมพลาซ่า
 ถนนหลวงพ่อดำ วัลลภ ตำบลตลาดใหญ่
 อำเภอเมืองภูเก็ต จังหวัดภูเก็ต 83000
 โทร (076) 355-730-6
 โทรสาร (076) 355-737

สาขาโศก

159 อาคารเสริมมิตร ชั้น 25
 ซอยสุขุมวิท 21 ถนนโศก แขวงคลองเตย
 เหนือ เขตวัฒนา กรุงเทพฯ 10110
 โทร 0-2665-7000
 โทรสาร 0-2665-7050

สาขาศรีนครินทร์

1145 หมู่ที่ 5 อาคารเอกไพลินทาวเวอร์ ชั้น 3
 ถนนศรีนครินทร์ ตำบลสำโรงเหนือ
 อำเภอเมืองสมุทรปราการ
 จังหวัดสมุทรปราการ 10270
 โทร 0-2758-7003
 โทรสาร 0-2758-7248

สาขาฟิวเจอร์ พาร์ค รังสิต

ศูนย์การค้า ฟิวเจอร์ พาร์ค รังสิต ห้อง 118
 ชั้น 1 F เลขที่ 161 ม.2 ถ.พหลโยธิน ต.ประชาธิ
 ราช อ.ธัญบุรี จ.ปทุมธานี 12130
 โทร 0-2958-0591
 โทรสาร 0-2958-0590

สาขานิยะ

52 อาคารนิยะพลาซ่า 20 ถนนสีลม แขวงสุริ
 ยวงค์ เขตบางรัก กรุงเทพฯ 10500
 โทร 0-2231-2700
 โทรสาร 0-2231-2349-50

สาขาค้างจังหวัด

สาขาเชียงใหม่ 1

244 อาคารสำนักงาน ชั้น 2-3
 ถนนวิบูลย์ ตำบลหายยา อำเภอเมืองเชียงใหม่
 จังหวัดเชียงใหม่ 50100
 โทร (053) 284-000
 โทรสาร (053) 284-019

สาขานครราชสีมา 2

อาคารสำนักงานชั้น 7 เดอะมอลล์นครราชสีมา
 1242/2 ถนนมิตรภาพ ตำบลในเมือง อำเภอ
 เมือง จังหวัดนครราชสีมา 30000
 โทร (044) 288-455
 โทรสาร (044) 288-466

สาขาระยอง

180/1-2 อาคารสามัคคี ชั้น 2
 ถนนสุขุมวิท ตำบลเชิงเนิน
 อำเภอเมืองระยอง จังหวัดระยอง 20110
 โทร (038) 862-022-9
 โทรสาร (038) 862-043

สาขาหาดใหญ่ 1

1,3,5 ถนนจตุรทิศ 3
 ตำบลหาดใหญ่ อำเภอหาดใหญ่
 จังหวัดสงขลา 90110
 โทร (074) 346-400
 โทรสาร (074) 239-509

สาขากรุงเทพฯ

44/4 อาคารราชพัสดุ ถนนบำรุงราษฎร์
 ตำบลอรัญประเทศ อำเภออรัญประเทศ
 จังหวัดสระแก้ว 27120
 โทร (037) 226-347-8
 โทรสาร (037) 226-346

สาขาญาติ

56 อาคารญาติ ชั้น 3 ห้อง 3/1
 ถนนสีลม แขวงสุริยวงค์ เขตบางรัก
 กรุงเทพฯ 10500
 โทร 0-2231-2700
 โทรสาร 0-2231-2463, 231-2576

สาขางามวงศ์วาน

30/39-50 อาคารสำนักงานเดอะมอลล์งามวงศ์
 วาน ชั้น 14 ถนนงามวงศ์วาน ตำบลบางเขน
 อำเภอเมืองนนทบุรี
 จังหวัดนนทบุรี 11000
 โทร 0-2550-0577
 โทรสาร 0-2550-0566

สาขาท่าพระ

99 อาคารสำนักงานเดอะมอลล์ ท่าพระ ชั้น
 14 ถนนรัชดาภิเษก-ท่าพระ แขวงบุคคโล เขต
 ธนบุรี กรุงเทพฯ 10600
 โทร 0-2876-6500
 โทรสาร 0-2876-6531

สาขาปิ่นเกล้า

7/129 อาคารเซ็นทรัลปิ่นเกล้า ชั้น 3 ห้อง 302
 ถนนบรมราชชนนี แขวงอรุณอมรินทร์
 เขตบางกอกน้อย กรุงเทพฯ 10700
 โทร 0-2884-9847
 โทรสาร 0-2884-6920

สาขาเชียงใหม่ 2

201/3 ถนนมทิล ตำบลหายยา
 อำเภอเมืองเชียงใหม่ จังหวัดเชียงใหม่ 50100
 โทร (053) 284-138
 โทรสาร (053) 284-138

สาขาสุรินทร์

137/7 ถนนศรีรัฐ ตำบลในเมือง อำเภอเมือง
 สุรินทร์ จังหวัดสุรินทร์ 32000
 โทร (044) 519-370
 โทรสาร (044) 519-476

สาขาจันทบุรี

203 ชั้น 2 ธนาคารนครหลวงไทย
 ถนนขวาง ตำบลตลาด อำเภอเมืองจันทบุรี
 จังหวัดจันทบุรี 22000
 โทร (039) 346-626-30
 โทรสาร (039) 346-631

สาขาหาดใหญ่ 2

29 ชั้น 6 อาคารสิการ์เดินพลาซ่า
 ถนนประชาธิปไตย ตำบลหาดใหญ่
 อำเภอหาดใหญ่ จังหวัดสงขลา 90110
 โทร (074) 247-199
 โทรสาร (074) 247-701

สาขายะลา

18 ถนนสองพี่น้อง ตำบลสะเตง
 อำเภอเมือง จังหวัดยะลา 95000
 โทร (073) 255-493-7
 โทรสาร (073) 255-498

สาขาซีคอนสแควร์

904 อาคารซีคอนสแควร์ ชั้น G ห้อง 1008
 ถนนศรีนครินทร์ แขวงหนองบอน เขต
 ประเวศ กรุงเทพฯ 10260
 โทร 0-2721-9949
 โทรสาร 0-2721-8320

สาขาลาดพร้าว

1693 อาคารสำนักงานศูนย์การค้าเซ็น
 ทรัลพลาซ่า ลาดพร้าว ชั้น 9 ห้อง 903, 905-
 905/1 ถนนพหลโยธิน แขวงลาดพร้าว เขต
 จตุจักร กรุงเทพฯ 10900
 โทร 0-2541-1411
 โทรสาร 0-2541-1108

สาขางาแฟ

275 หมู่ที่ 1 เดอะมอลล์บางแค ชั้น 8 ถนน
 เพชรเกษม แขวงบางแคเหนือ เขตบางแค
 กรุงเทพฯ 10160
 โทร 0-2804-4235
 โทรสาร 0-2804-4251

สาขาสาทรนคร

100/46 อาคารสาทรนคร ทาวเวอร์ ชั้น 24C
 ถนนสาทรเหนือ แขวงสีลม เขตบางรัก
 กรุงเทพฯ 10500
 โทร 0-2636-7550-6
 โทรสาร 0-2636-7565

สาขาลำปาง

48/11-12 ถนนพหลโยธิน ตำบลสบตุ๋ย อำเภอเมือง
 ลำปาง จังหวัดลำปาง 52100
 โทร (054) 319-211
 โทรสาร (054) 319-216

สาขาอุบลราชธานี

187-189 ถนนอุปราช ตำบลในเมือง อำเภอ
 เมืองอุบลราชธานี จังหวัดอุบลราชธานี 34000
 โทร (045) 265-633
 โทรสาร (045) 265-639

สาขาสุมทรวงกรม

930/13ก ชั้น 2 ถนนเอกชัย 1
 ตำบลมหาชัย อำเภอเมืองสมุทรสาคร
 จังหวัดสมุทรสาคร 74000
 โทร (034) 811-377
 โทรสาร (034) 811-383

สาขาสุราษฎร์ธานี

216/3 หมู่ที่ 4 ถนนชนเกษม
 ตำบลมะขามเตี้ย อำเภอเมืองสุราษฎร์ธานี
 จังหวัดสุราษฎร์ธานี 84000
 โทร (077) 205-460
 โทรสาร (077) 205-475

“เอกสารฉบับนี้จัดทำขึ้นจากแหล่งข้อมูลที่ บล. กิมเอ็ง (ประเทศไทย) จำกัด (มหาชน) เห็นว่าน่าเชื่อถือประกอบด้วยข้อมูลที่ทันสมัยซึ่งมิได้หมายถึงความถูกต้องหรือสมบูรณ์ของข้อมูลดังกล่าวแต่อย่างใด และเอกสารนี้จัดทำขึ้นเพื่อประโยชน์ในการใช้เป็นข้อมูลประกอบการตัดสินใจในการลงทุนเท่านั้น มิได้มีวัตถุประสงค์ที่จะชักชวนหรือชักนำการซื้อขายหลักทรัพย์ใดโดยเฉพาะหรือเป็นการทั่วไปแต่อย่างใด นักลงทุนพึงใช้ข้อมูลในเอกสารนี้ประกอบกับข้อมูลและความเห็นอื่น ๆ และพิจารณาของนักลงทุนในการตัดสินใจการลงทุนให้เหมาะสมแก่กรณี ทั้งนี้ความเห็นที่แสดงอยู่ในเอกสารนี้เป็นความเห็นส่วนตัวของผู้จัดทำ บล. กิมเอ็ง (ประเทศไทย) จำกัด (มหาชน) ตลอดจนผู้บริหารและพนักงานของบริษัทไม่จำเป็นต้องเห็นพ้องกับความเห็นที่แสดงอยู่ในเอกสารนี้ด้วยแต่อย่างใด