

9 กรกฎาคม 2547

บมจ.เจริญโภคภัณฑ์อาหาร (CPF)

 ใหม่ : ถือ
 เดิม : เต็มมูลค่า

กลุ่มธุรกิจการเกษตร

ปรับประมาณการขึ้น แต่ภาพรวมอุตสาหกรรมเนื้อไก่ยังไม่ดี

ราคา 3.88 บาท เรามีกการปรับประมาณการกำไรในปี 2547 ของ บมจ. เจริญ โภคภัณฑ์อาหาร (CPF) ขึ้น 10% เป็น 2,445 ล้านบาท

ราคาเป้าหมาย 4.00 บาท บาท เพื่อสะท้อนถึงการขยายตัวของยอดขายไก่เนื้อ ไก่เนื้อหมู และเนื้อไก่ปรุงสุกส่งออก ขณะที่บริษัทได้หันมาเน้นส่งออกเนื้อไก่ปรุงสุกซึ่งมีอัตรากำไรที่สูงกว่าไก่สดมากขึ้น หลังจากการห้ามนำเข้าเนื้อไก่สดของหลายประเทศ

การกลับมาระบาดของไข้หวัดนกที่จังหวัดอยุธยา และปราจีนบุรี ส่งผลลบต่อภาพรวมของอุตสาหกรรมไก่ แต่เราเชื่อว่าการระบาดครั้งนี้ไม่น่าจะรุนแรงและขยายวงกว้างเหมือนเมื่อช่วงต้นปี เนื่องจากมีมาตรการควบคุมการระบาดที่ดีขึ้น

ผลประกอบการไตรมาส 2/47 คาดว่าจะพลิกจากขาดทุน 598 ล้านบาทในไตรมาสแรก มาเป็นกำไร 861 ล้านบาท เนื่องจากการฟื้นตัวของความต้องการซื้อและราคาเนื้อไก่ในประเทศ ประกอบกับการที่ไข่ไก่และเนื้อหมูมีปริมาณขายและราคาขายเพิ่มขึ้นมาก

ภายใต้ประมาณการใหม่ ราคาที่เหมาะสมของหุ้นได้ปรับขึ้นเป็น 4 บาท โดยประเมินจาก PER ปี 2548 ที่ระดับ 12 เท่า เราจึงมีการปรับคำแนะนำสำหรับ CPF ขึ้น แต่เนื่องจากภาพรวมของอุตสาหกรรมไก่ยังคงถูกกดดันด้วยการระบาดของไข้หวัดนกรอบใหม่ เราจึงปรับคำแนะนำจาก "เต็มมูลค่า" มาเป็น "ถือ"

นักวิเคราะห์: สุทธาทิพย์ พิธทรัพย์
 Tel : 0-2658-6300 Ext. 1430
 Suttatip.p@kimeng.co.th

สรุปผลประกอบการของ CPF

	2001	2002	2003	2004F	2005F
Sales (Btmn)	74,828	75,147	83,109	91,488	94,488
EBITDA (Btmn)	7,156	6,135	5,394	6,445	7,124
Normalised earnings (Btmn)	3,344	2,494	2,614	2,445	2,548
Earnings (Btmn)	3,587	2,609	2,242	2,445	2,548
EPS (Bt)	0.93	0.56	0.40	0.32	0.33
PER (x)	4.2	7.0	9.7	12.1	11.6
EV/EBITDA (x)	2.9	4.5	7.0	8.7	7.7
Free cash flow (Btmn)	3,406	3,744	100	2,756	3,412
CF/share (Bt)	0.9	0.8	0.0	0.4	0.4
BVPS (Bt)	5.83	5.69	5.43	4.13	4.28
P/BV (x)	0.7	0.7	0.7	0.9	0.9
DPS (Bt)	0.55	0.34	0.23	0.19	0.20
Dividend yield (%)	14.2%	8.8%	6.0%	4.9%	5.2%
Net debt/equity (x)	0.3	0.4	0.6	0.8	0.8
ROA (%)	7.0%	4.8%	3.7%	3.7%	3.7%
ROE (%)	16.1%	10.6%	7.8%	7.9%	7.9%

Source : Company reports and KELIVE Research estimates

อุตสาหกรรมเนื้อไก่ปรุงสุกส่งออกมีการเติบโตโดดเด่น

สหภาพยุโรปได้ขยายเวลาการห้ามนำเข้าเนื้อไก่สดจากไทยไปจนถึงเดือน ธ.ค. จากเดิมที่มีการห้ามนำเข้าจนถึงกลางเดือน ส.ค. ข้อมูลจากสมาคมผู้ส่งไก่ส่งออกต่างประเทศ คาดการณ์ว่าไก่ส่งออกของประเทศไทยในปีนี้จะลดลง 33% เป็น 370,000 ตัน มีมูลค่าการส่งออก 37,800 ล้านบาท ซึ่งลดลง 14% จากปีก่อน อย่างไรก็ตาม การห้ามนำเข้าเนื้อไก่สด คาดว่าจะส่งผลการส่งออกให้เนื้อไก่ปรุงสุกเพิ่มขึ้น 43% เป็น 225,300 ตัน ซึ่งคิดเป็นสัดส่วน 62% ของปริมาณส่งออกไก่ทั้งหมดของประเทศ (เพิ่มขึ้นจาก 29% ในปี 2546) ขณะที่สัดส่วนการส่งออกเนื้อไก่สดจะมีสัดส่วนลดลงจาก 71% เหลือ 38% ของปริมาณส่งออกรวม

ได้รับผลดีจากการเพิ่มขึ้นของการส่งออกไก่ปรุงสุก

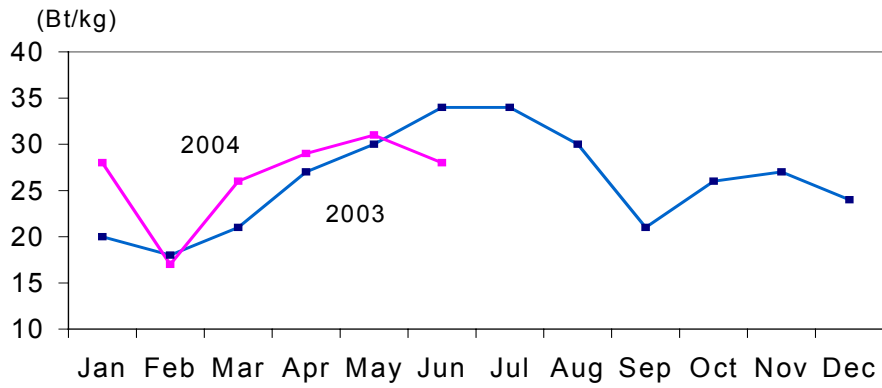
หลังจากการห้ามนำเข้าเนื้อไก่สด จากภาวะการระบาดของไข้หวัดนกในช่วงต้นปี ทำให้ CPF ได้หันมาเน้นส่งออกเนื้อไก่ปรุงสุกซึ่งมีอัตรากำไรที่สูงกว่าไก่สดมากขึ้น โดยมีการส่งออกไปยังตลาดหลัก คือ สหภาพยุโรปและญี่ปุ่นอย่างต่อเนื่อง นอกจากนี้ การที่ประเทศไทยสามารถกลับมาส่งออกเนื้อไก่ปรุงสุกไปยังเกาหลีได้อีกครั้งในเดือน มิ.ย. หลังจากมีการห้ามนำเข้าเป็นเวลา 5 เดือน ทำให้ CPF ได้รับคำสั่งซื้อจำนวน 3,000 ตัน และอีกจำนวน 5,000 ตัน คาดว่าจะส่งออกได้ภายในปีนี้ และในช่วงปลายเดือน มิ.ย. บริษัทยังได้รับคำสั่งซื้อเนื้อไก่ปรุงสุก 1,000 ตันจากประเทศสิงคโปร์ หลังจากมีการตรวจพบสารไนโตรฟูแรนส์ในไก่ที่นำเข้ามาจากประเทศมาเลเซีย

การส่งออกเนื้อไก่ปรุงสุกของบริษัทคาดว่าจะมีจำนวน 93,000-95,000 ตัน มูลค่าไม่ต่ำกว่า 11,000-12,000 ล้านบาท ในปีนี้

ธุรกิจไข่ไก่และเนื้อหมูได้รับอานิสงค์จากไข้หวัดนก

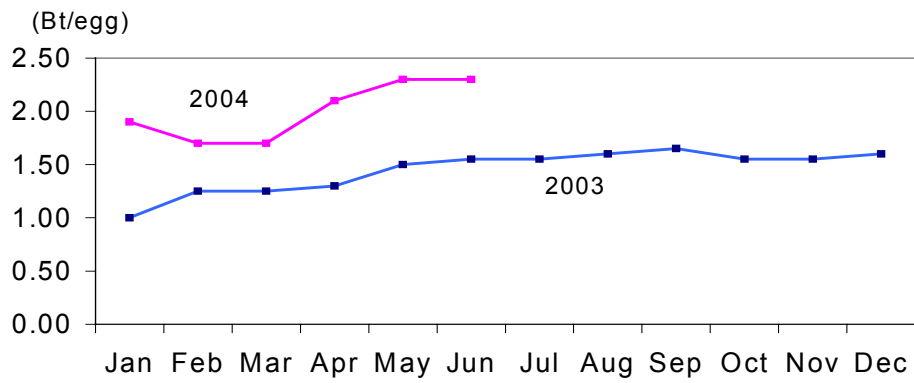
เนื่องจากความกังวลในการบริโภคเนื้อไก่ในช่วงที่ผ่านมา ส่งผลให้ความต้องการบริโภคเนื้อหมูเพิ่มขึ้นอย่างมาก ทำให้ราคาเนื้อหมูปรับตัวสูงขึ้นถึง 36% จากราคาเฉลี่ยที่ 35.25 บาท/กิโลกรัมในปี 2546 มาอยู่ที่ราคาเฉลี่ย 47.83 บาท/กิโลกรัมในครั้งแรกของปีนี้ ขณะที่ปริมาณขายก็เพิ่มสูงขึ้นเช่นกัน เช่นเดียวกับไข่ไก่ ซึ่งหลังจากสถานการณ์การระบาดของไข้หวัดนกคลี่คลายลง ผู้บริโภคหันมาบริโภคไข่ไก่อีกครั้ง แต่ปริมาณไข่มีจำนวนน้อย ราคาไข่ไก่จึงปรับเพิ่มขึ้น 38% จากราคาเฉลี่ย 1.45 บาท/ฟองในปี 2546 เป็น 2.00 บาท/ฟอง

ราคาเนื้อไก่ในช่วงเดือน ม.ค. 2546 – มิ.ย. 2547



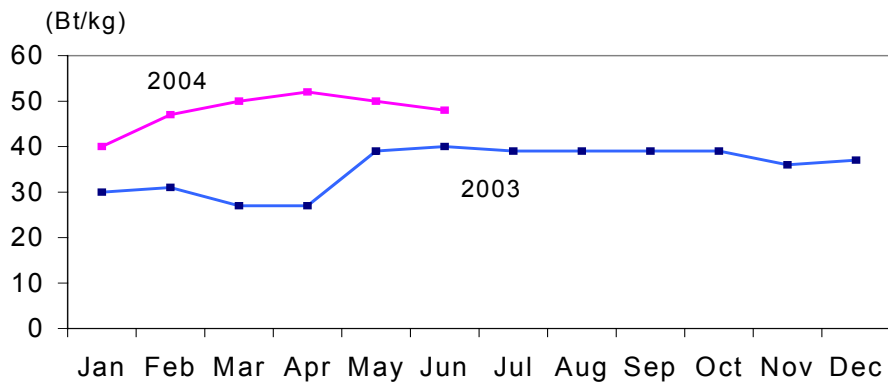
Source : Company reports

ราคาไข่ไก่ในช่วงเดือน ม.ค. 2546 – มิ.ย. 2547



Source : Company reports

ราคาเนื้อหมูในช่วงเดือน ม.ค. 2546 – มิ.ย. 2547



Source : Company reports

โรงงานไก่ครบวงจรแห่งใหม่จะเปิดในเดือน ส.ค.

โรงงานไก่ครบวงจรแห่งที่ 4 ของ CPF ซึ่งนับว่าเป็นโรงงานที่ใหญ่ที่สุดของบริษัท มีมูลค่าเงินลงทุนรวม 8,500 ล้านบาท ตั้งอยู่ที่จังหวัดนครราชสีมา จะเปิดดำเนินการในเดือน ส.ค. โดยเงินลงทุนจำนวน 5,000 ล้านบาทจะใช้ในปีนี้และที่เหลือจะทยอยลงทุนในอีก 2 ปีข้างหน้า แหล่งของเงินทุนจะนำมาจากการกู้ยืมและกระแสเงินสดภายในกิจการที่บริษัททำได้ปีละราว 3,000 ล้านบาท

โรงงานแห่งนี้ประกอบด้วย โรงงานอาหารสัตว์ ฟาร์มไก่ โรงฆ่าและ โรงงานอาหารแปรรูป ซึ่งคาดว่าจะทำให้ต้นทุนในการเลี้ยงไก่ลดลง 5% เนื่องจากประสิทธิภาพในการเลี้ยง ซึ่งทำให้อัตรากำไรของไก่ลดลง ขณะที่เนื้อไก่ที่ได้มีปริมาณมากขึ้น สำหรับโรงงานอาหารสัตว์ซึ่งเป็นโรงงานที่ใหญ่ที่สุดในเอเชีย มีกำลังการผลิตรวม 1.2 ล้านตันต่อปี (100,000 ตัน/เดือน) แต่ในเฟสแรกจะผลิต 40,000 ตัน/เดือน และเพิ่มเป็น 70,000 ตัน และ 100,000 ตันในต้นปีและกลางปี 2548 ตามลำดับ

ฟาร์มไก่จะเป็นการเลี้ยงไก่ในด้วยระบบคอมพิวเตอร์ โดยมีกำลังการผลิตไก่ 1 ล้านตัว/สัปดาห์ในช่วงแรก และจะเพิ่มเป็นเต็มกำลังการผลิตคือ 2 ล้านตัว/สัปดาห์ในปี 2549 ขณะที่โรงงานแปรรูปมีกำลังการผลิต 86,400 ตัน/ปี

การเก็บภาษีส่งออกปศุสัตว์ ส่งผลกระทบต่อ CPF

จากมาตรการตอบโต้การทุ่มตลาด สหรัฐได้ประกาศเมื่อเร็ว ๆ นี้ว่า จะมีการเก็บภาษีนำเข้าจากประเทศจีนและเวียดนาม ในอัตรา 7.67%-112.81% และ 12.11%-93.13% ตามลำดับ ในขณะที่อัตราภาษีสำหรับอีก 4 ประเทศที่เหลือ คือ บราซิล เอกวาดอร์ อินเดีย และไทย คาดว่าจะประกาศในวันที่ 29 ก.ค. โดยคาดว่าผู้นำเข้าจากประเทศไทยจะถูกเก็บภาษีในอัตราที่ต่ำที่สุด เมื่อมีการประกาศอัตราภาษีแล้ว อุตสาหกรรมส่งออกน่าจะมีความชัดเจนมากขึ้น

กุ้งส่งออกของ CPF ไปสหรัฐคิดเป็น 3% ของยอดขายในปี 2546 อย่างไรก็ตาม ปีนี้บริษัทแทบจะไม่ได้ส่งออกไปสหรัฐ จึงได้รับผลกระทบโดยตรงไม่มากจากมาตรการตอบโต้การทุ่มตลาดของสหรัฐ โดยบริษัทมีตลาดหลักในการส่งออก คือ ประเทศญี่ปุ่น เกาหลี ออสเตรเลีย และอังกฤษ

ขาดไตรมาส 2/47 พลิกเป็นกำไร 861 ล้านบาท

เราคาดว่า ในไตรมาส 2/47 CPF จะมีผลประกอบการที่ดีขึ้น โดยมีกำไรสุทธิ 861 ล้านบาท พลิกจากขาดทุน 598 ล้านบาท ในไตรมาสแรก (qoq) แต่ถ้าเทียบกับช่วงเดียวกันปีก่อน (yoy) คาดว่ากำไรปกติจะลดลง 3% การฟื้นตัวของผลประกอบการมาจากอัตรากำไรขั้นต้นที่สูงขึ้นจาก 8.6% ในไตรมาส 1/47 มาเป็น 13.1% โดยที่ยอดขายเพิ่มขึ้น 12% qoq และ 5% yoy เป็น 21,408 ล้านบาท เนื่องจากการเพิ่มขึ้นของปริมาณและราคาขายเนื้อสัตว์ โดยเฉพาะเนื้อหมูและไก่ โดยราคาเฉลี่ยของไก่เพิ่มขึ้น 26% qoq และ 54% yoy เป็น 2.23 บาท/ฟอง ขณะที่ราคาเฉลี่ยของเนื้อหมูเพิ่มขึ้น 9% qoq และ 42% yoy เป็น 50 บาท/กิโลกรัม สำหรับราคาเนื้อไก่ก็ได้ปรับตัวเพิ่มขึ้นหลังจากผู้บริโภครีบกลับมาบริโภคเนื้อไก่ทำให้ราคาเฉลี่ยเพิ่มขึ้น 24% qoq แต่ลดลง 3% yoy มาเป็น 29.33 บาท/กิโลกรัม

ผลการดำเนินงานไตรมาส 2/47

Income statement (Bt mn)	2Q04F	1Q04	QOQ	2Q03	YOY	1H04F	2004F	1H/04F
Sales	21,408	19,132	12%	20,462	5%	40,540	91,488	44%
COG	18,602	17,484	6%	17,744	5%	36,086	80,877	45%
Gross margin (%)	13.1%	8.6%	N.A.	13.3%	N.A.	11.0%	11.6%	N.A.
SG&A	1,998	2,174	(8%)	1,779	12%	4,172	8,325	50%
Interest expense	262	226	16%	251	4%	489	1,165	42%
Normalized profit	861	(472)	N.A.	884	(3%)	390	2,445	16%
Extra items	0	(127)	N.A.	16	N.A.	(127)	0	N.A.
Net profit	861	(598)	N.A.	900	(4%)	263	2,445	11%
Fully-diluted EPS (Bt)	0.15	(0.11)	N.A.	0.17	(11%)	0.04	0.32	13%

Source : Company reports and KELIVE Research estimates

งบกำไรขาดทุน

(Bt mn)	2001	2002	2003	2004F	2005F
Sales	74,828	75,147	83,109	91,488	94,488
Other income	1,042	991	1,647	1,596	1,644
Total revenues	75,869	76,138	84,755	93,084	96,132
Cost of goods sold	62,451	63,556	71,077	78,314	80,787
Depreciation and amortization	1,793	2,021	2,457	2,563	2,740
SG&A and others expenses	6,056	6,360	7,754	8,325	8,220
EBIT	5,569	4,201	3,468	3,882	4,384
Interest expenses	1,361	1,223	1,004	1,165	1,199
EBT	4,208	2,977	2,464	2,717	3,185
Profit before extraordinary items	3,344	2,494	2,614	2,445	2,548
Equity acc. + extraordinary gains	243	115	(938)	-	-
Net profit	3,587	2,609	2,242	2,445	2,548

Source : Company reports and KELIVE Research estimates

สาขากรุงเทพฯ

สำนักงานใหญ่

สำนักงานใหญ่เมอร์คิวรี่ ทาวเวอร์ ชั้น 8-10
 540 ถนนเพลินจิต แขวงลุมพินี
 เขตปทุมวัน กรุงเทพฯ 10330
 โทร 0-2658-6300
 โทรสาร 0-2658-6301

สาขาพารุค

125 อาคารดิโอดส์สยามพลาซ่า ชั้น 3 ถนน
 พารุค แขวงวังบูรพาภิรมย์ เขตพระนคร
 กรุงเทพฯ 10200
 โทร 0-2225-0242
 โทรสาร 0-2225-0523

สาขาเอ็มโพเรียม

622 อาคารเอ็มโพเรียม ชั้น 14
 ถนนสุขุมวิท แขวงคลองตัน เขตคลองเตย
 กรุงเทพฯ 10110
 โทร 0-2664-9800
 โทรสาร 0-2664-9811

สาขายาวราช

215 อาคารแกรนด์ไชน่า ชั้น 4
 ถนนยาวราช แขวงสัมพันธวงศ์
 เขตสัมพันธวงศ์ กรุงเทพฯ 10100
 โทร 0-2622-9412
 โทรสาร 0-2622-9383

สาขาพวนอินทร์

1201/114 ซอยลาดพร้าว 94 (ปิ่นมิตร)
 ถนนศรีวิภา แขวงวังทองหลาง
 เขตวังทองหลาง กรุงเทพฯ 10310
 โทร 0-2935-6111
 โทรสาร 0-2935-6070

สาขานครราชสีมา 1

154/1 อาคารราชสีมาเซ็นเตอร์ ชั้น 3
 ห้อง 3B ถนนมนัส อำเภอเมือง
 จังหวัดนครราชสีมา 30000
 โทร (044) 269-400
 โทรสาร (044) 269-410

สาขาชลบุรี

57/1-2 ถนนพาสเตอร์
 ตำบลบางปลาสร้อย อำเภอเมืองชลบุรี
 จังหวัดชลบุรี 20000
 โทร (038) 792-479
 โทรสาร (038) 792-493

สาขาสุมทรวงคราม

74/27-28 ซ.บางจะเกร็ง 4 ถนนพระราม 2 ต.
 แม่กลอง อ.เมือง จ.สมุทรสงคราม 75000
 โทร. (034) 724-062 ถึง 67
 โทรสาร (034)-724-068

สาขาภูเก็ต

22/39-40 อาคารราชนิเวศพลาซ่า
 ถนนหลวงพ่อดำ วัลลภ ตำบลตลาดใหญ่
 อำเภอเมืองภูเก็ต จังหวัดภูเก็ต 83000
 โทร (076) 355-730-6
 โทรสาร (076) 355-737

สาขาโศก

159 อาคารเสริมมิตร ชั้น 25
 ซอยสุขุมวิท 21 ถนนโศก แขวงคลองเตย
 เหนือ เขตวัฒนา กรุงเทพฯ 10110
 โทร 0-2665-7000
 โทรสาร 0-2665-7050

สาขาศรีนครินทร์

1145 หมู่ที่ 5 อาคารเอกโพธิ์ทาวเวอร์ ชั้น 3
 ถนนศรีนครินทร์ ตำบลสำโรงเหนือ
 อำเภอเมืองสมุทรปราการ
 จังหวัดสมุทรปราการ 10270
 โทร 0-2758-7003
 โทรสาร 0-2758-7248

สาขาฟิวเจอร์ พาร์ค รังสิต

ศูนย์การค้า ฟิวเจอร์ พาร์ค รังสิต ห้อง 118
 ชั้น 1 F เลขที่ 161 ม.2 ถ.พหลโยธิน ต.ปะราชา
 อ.ธัญบุรี จ.ปทุมธานี 12130
 โทร 0-2958-0591
 โทรสาร 0-2958-0590

สาขานิยะ

52 อาคารนิยะพลาซ่า 20 ถนนสีลม แขวงสุริ
 ยวงค์ เขตบางรัก กรุงเทพฯ 10500
 โทร 0-2231-2700
 โทรสาร 0-2231-2349-50

สาขาค้างจังหวัด

สาขาเชียงใหม่ 1

244 อาคารสำนักงาน ชั้น 2-3
 ถนนวิภาวดี ตำบลหายยา อำเภอเมืองเชียงใหม่
 จังหวัดเชียงใหม่ 50100
 โทร (053) 284-000
 โทรสาร (053) 284-019

สาขานครราชสีมา 2

อาคารสำนักงานชั้น 7 เดอะมอลล์นครราชสีมา
 1242/2 ถนนมิตรภาพ ตำบลในเมือง อำเภอ
 เมือง จังหวัดนครราชสีมา 30000
 โทร (044) 288-455
 โทรสาร (044) 288-466

สาขาระยอง

180/1-2 อาคารสามพันสี่ ชั้น 2
 ถนนสุขุมวิท ตำบลเชิงเนิน
 อำเภอเมืองระยอง จังหวัดระยอง 20110
 โทร (038) 862-022-9
 โทรสาร (038) 862-043

สาขาหาดใหญ่ 1

1,3,5 ถนนจุติอุทิศ 3
 ตำบลหาดใหญ่ อำเภอหาดใหญ่
 จังหวัดสงขลา 90110
 โทร (074) 346-400
 โทรสาร (074) 239-509

สาขากรุงเทพฯ

44/4 อาคารราชพัสดุ ถนนบำรุงราษฎร์
 ตำบลอรัญประเทศ อำเภออรัญประเทศ
 จังหวัดสระแก้ว 27120
 โทร (037) 226-347-8
 โทรสาร (037) 226-346

สาขาญาติ

56 อาคารญาติ ชั้น 3 ห้อง 3/1
 ถนนสีลม แขวงสุริยวงค์ เขตบางรัก
 กรุงเทพฯ 10500
 โทร 0-2231-2700
 โทรสาร 0-2231-2463, 231-2576

สาขางามวงศ์วาน

30/39-50 อาคารสำนักงานเดอะมอลล์งามวงศ์
 วาน ชั้น 14 ถนนงามวงศ์วาน ตำบลบางเขน
 อำเภอเมืองนนทบุรี
 จังหวัดนนทบุรี 11000
 โทร 0-2550-0577
 โทรสาร 0-2550-0566

สาขาท่าพระ

99 อาคารสำนักงานเดอะมอลล์ ท่าพระ ชั้น
 14 ถนนรัชดาภิเษก-ท่าพระ แขวงบุคคโล เขต
 ธนบุรี กรุงเทพฯ 10600
 โทร 0-2876-6500
 โทรสาร 0-2876-6531

สาขาปิ่นเกล้า

7/129 อาคารเซ็นทรัลปิ่นเกล้า ชั้น 3 ห้อง 302
 ถนนบรมราชชนนี แขวงอรุณอมรินทร์
 เขตบางกอกน้อย กรุงเทพฯ 10700
 โทร 0-2884-9847
 โทรสาร 0-2884-6920

สาขาเชียงใหม่ 2

201/3 ถนนมทิลด ตำบลหายยา
 อำเภอเมืองเชียงใหม่ จังหวัดเชียงใหม่ 50100
 โทร (053) 284-138
 โทรสาร (053) 284-138

สาขาสุรินทร์

137/7 ถนนศรีรัฐ ตำบลในเมือง อำเภอเมือง
 สุรินทร์ จังหวัดสุรินทร์ 32000
 โทร (044) 519-370
 โทรสาร (044) 519-476

สาขาจันทบุรี

203 ชั้น 2 ธนาคารนครหลวงไทย
 ถนนขวาง ตำบลลาด อำเภอมืองจันทบุรี
 จังหวัดจันทบุรี 22000
 โทร (039) 346-626-30
 โทรสาร (039) 346-631

สาขาหาดใหญ่ 2

29 ชั้น 6 อาคารสิการ์เดินพลาซ่า
 ถนนประชาธิปไตย ตำบลหาดใหญ่
 อำเภอหาดใหญ่ จังหวัดสงขลา 90110
 โทร (074) 247-199
 โทรสาร (074) 247-701

สาขายะลา

18 ถนนสองพี่น้อง ตำบลสะเตง
 อำเภอมือง จังหวัดยะลา 95000
 โทร (073) 255-493-7
 โทรสาร (073) 255-498

สาขาซีคอนสแควร์

904 อาคารซีคอนสแควร์ ชั้น G ห้อง 1008
 ถนนศรีนครินทร์ แขวงหนองบอน เขต
 ประเวศ กรุงเทพฯ 10260
 โทร 0-2721-9949
 โทรสาร 0-2721-8320

สาขาลาดพร้าว

1693 อาคารสำนักงานศูนย์การค้าเซ็น
 ทรัลพลาซ่า ลาดพร้าว ชั้น 9 ห้อง 903, 905-
 905/1 ถนนพหลโยธิน แขวงลาดพร้าว เขต
 จตุจักร กรุงเทพฯ 10900
 โทร 0-2541-1411
 โทรสาร 0-2541-1108

สาขางาแฟ

275 หมู่ที่ 1 เดอะมอลล์บางแค ชั้น 8 ถนน
 เพชรเกษม แขวงบางแคเหนือ เขตบางแค
 กรุงเทพฯ 10160
 โทร 0-2804-4235
 โทรสาร 0-2804-4251

สาขาสาทรนคร

100/46 อาคารสาทรนคร ทาวเวอร์ ชั้น 24C
 ถนนสาทรเหนือ แขวงสีลม เขตบางรัก
 กรุงเทพฯ 10500
 โทร 0-2636-7550-6
 โทรสาร 0-2636-7565

สาขาลำปาง

48/11-12 ถนนพหลโยธิน ตำบลสุโขทัย อำเภอเมือง
 ลำปาง จังหวัดลำปาง 52100
 โทร (054) 319-211
 โทรสาร (054) 319-216

สาขาสุราษฎร์ธานี

187-189 ถนนอุประาช ตำบลในเมือง อำเภอ
 เมืองสุราษฎร์ธานี จังหวัดสุราษฎร์ธานี 34000
 โทร (045) 265-633
 โทรสาร (045) 265-639

สาขาสุมทรวงคราม

930/13ก ชั้น 2 ถนนเอกชัย 1
 ตำบลมหาชัย อำเภอเมืองสมุทรสาคร
 จังหวัดสมุทรสาคร 74000
 โทร (034) 811-377
 โทรสาร (034) 811-383

สาขาสุราษฎร์ธานี

216/3 หมู่ที่ 4 ถนนชนเกษม
 ตำบลมะขามเตี้ย อำเภอเมืองสุราษฎร์ธานี
 จังหวัดสุราษฎร์ธานี 84000
 โทร (077) 205-460
 โทรสาร (077) 205-475

“เอกสารฉบับนี้จัดทำขึ้นจากแหล่งข้อมูลที่ บล. กิมเอ็ง (ประเทศไทย) จำกัด (มหาชน) เห็นว่าน่าเชื่อถือประกอบกับทัศนคติส่วนตัวของผู้จัดทำ ซึ่งมีได้หมายถึงความถูกต้องหรือสมบูรณ์ของข้อมูลดังกล่าวแต่อย่างใด และเอกสารนี้ไม่ได้จัดทำขึ้นเพื่อประโยชน์ในการใช้เป็นข้อมูลประกอบการตัดสินใจในการลงทุนเท่านั้น มิได้มีวัตถุประสงค์เพื่อที่จะชักชวนหรือขี้นการซื้อขายหลักทรัพย์ใดๆ โดยเฉพาะหรือเป็นการทั่วไปแต่อย่างใด นักลงทุนพึงใช้ข้อมูลในเอกสารนี้ประกอบกับข้อมูลและความเห็นอื่น ๆ และพิจารณาของนักลงทุนในการตัดสินใจการลงทุนให้เหมาะสมแก่กรณี ทั้งนี้ความเห็นที่แสดงอยู่ในเอกสารนี้เป็นความเห็นส่วนตัวของผู้จัดทำ บล. กิมเอ็ง (ประเทศไทย) จำกัด (มหาชน) ตลอดจนผู้บริหารและพนักงานของบริษัทไม่จำเป็นต้องเห็นพ้องกับความเห็นที่แสดงอยู่ในเอกสารนี้ด้วยแต่อย่างใด